



SERVICE INFO – LuK 0004



Изключващ лагер за съединител от издърпващ тип

Различни конфигурации, монтажни инструкции

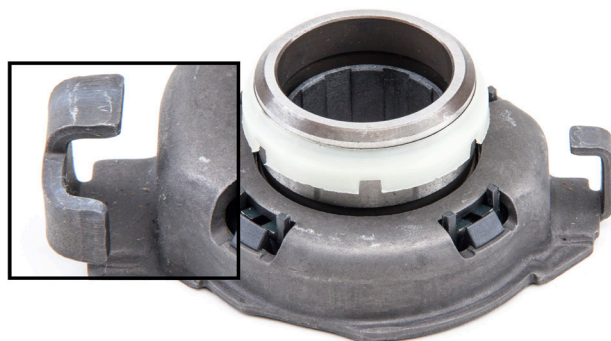
Производители: Citroën
Fiat
Peugeot

Модели:

Citroën: Jumper
Fiat: Ducato
Peugeot: Boxer

LuK RepSet

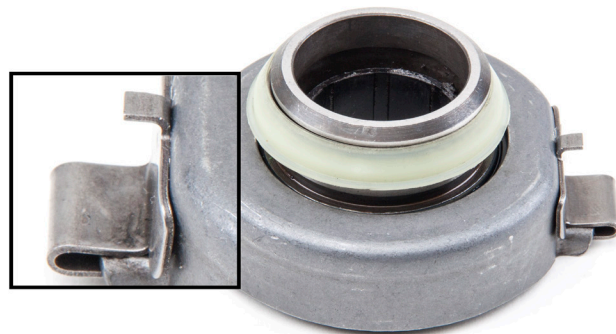
Арт. номера: 624 1846 00
624 1931 00
624 1932 00
624 3096 00
624 3165 00



Снимка 1: С този вариант, повърхностите, които контактуват с изключващата вилка са част от корпуса

RepSet-ите на LuK изброени по-горе, може да съдържат два различни варианта изключващи лагера под един и същ каталожен номер. При едната версия (снимка 1), повърхностите, които са в контакт с изключващата вилка са част от корпуса. При другата версия (снимка 2), контактите на изключващата вилка са странично разположени метални скоби. И двете конфигурации отговарят на техническите спецификации и могат да бъдат използвани без ограничение в изброените превозните средства. При издърпващ тип съединител, изключващият лагер се фиксира към диафрагмената пружина. В резултат на това, следните точки трябва да се спазват при демонтаж и монтаж:

1. Преди демонтажа на скоростната кутия, вала на изключващата вилка трябва да бъде демонтиран. Използването на препоръчания специален инструмент, ще улесни демонтажа (вижте Service Info LuK 0062).
2. Изключващият лагер не може да се отдели от съединителя без подходящ специален инструмент.



Снимка 2: Изключващ лагер със странично монтирани метални скоби

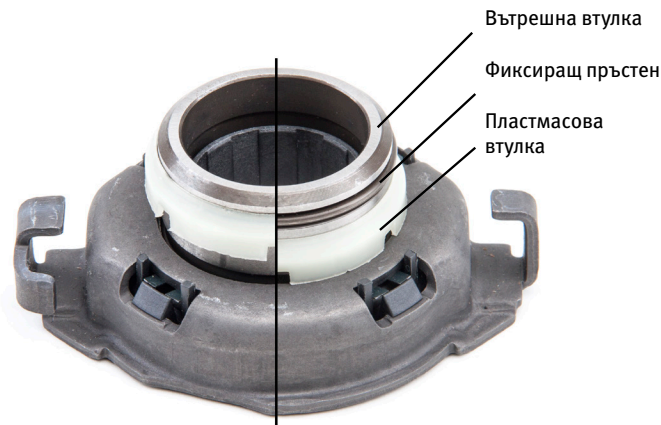
При ремонт на тази система, препоръчва се да се инспектират и при необходимост, да се заменят следните компоненти:

- Жило на съединител (механично задействане)
- Главен и изпълнителен цилиндър (с хидравлично задействане)
- Предварително натегнатата пружина на педала (ако е приложимо)
- Направляваща втулка
- Изключваща вилка/вал/втулки

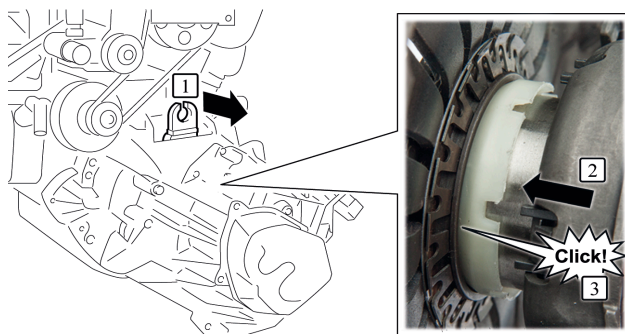
3. След монтажа на скоростната кутия, изключващия лагер трябва да бъде блокиран на място срещу притискателния диск с помощта на изключващата вилка. С цел да се даде възможност да се направи това от вън, той е оборудван със задържащ пръстен. Пластмасовата втулка поддържа пръстена под предварително напрежение (снимка 3, в ляво). В момента, в който изключващия лагер се притисне върху притискателния диск, вътрешната втулка се плъзга в отвора на диафрагмената пружина. По този начин, пластмасовата втулка остава на място и освобождава задържащия пръстен (снимка 3, в дясно). Последният се фиксира в канала на задържащия пръстен на диафрагмената пружина със звуково щракване (снимка 4).

Процедура, която да следвате след подмяна на съединителя:

- Присъединете изключващия лагер и вилката и след това да ги монтирате заедно с вала в корпуса на скоростната кутия. Погрижете се да се гарантира правилното позициониране на сглобката
- Проверете правилната позиция на пластмасовата втулка на изключващия лагер (задържащия пръстен не трябва да се вижда)
- Монтирайте скоростната кутия и гарантирайте, че тя е монтирана напълно наравно с двигателя.
- Дръпнете изключващата вилка в противоположна посока на задействането до плътното прилягане на изключващия лагер. За целите на инспекцията, гумения маншон на изключващата вилка може да бъдат отстранен
- Сега преместете изключващата вилка в същата посока със силно раздрусване. По този начин, изключващия лагер трябва да застане на място със звуково щракване.
- Разхлабете автоматичната корекция на жилото на съединителя и го регулирайте в съответствие със спецификациите на производителя на превозното средство.
- Задейства съединителя 20 пъти.
- Проверете автоматичното регулиране и коригирайте ако е необходимо



Снимка 3: Задържащия пръстен е предварително натегнат (вляво) или освободен (вдясно) от пластмасовата втулка



Снимка 4: Със силно раздрусване срещу изключващата вилка, лагера щраква на мястото си в съединителя със звуково щракване.

Важно:

Ако задържащия пръстен е повреден или неправилно заключен, изключващият лагер ще се разедини от диафрагмената пружина. Това може да доведе до рязко освобождаване на съединителя дори при задействан педал. Освен това, съединителят не може да бъде отделен повече.

Съблюдавайте спецификациите на производителя на автомобила!

LuK 0004

Шефлер България ООД

бул. Дондуков 62А, 1504 София, България
Тел.: +359 2 946 3900
aftermarket.bg@schaeffler.com
<https://aftermarket.schaeffler.bg>

SCHAEFFLER
REP>XPERT