



SERVICE INFO – LuK 0004



Vypínací ložisko pro tažné spojky

Různá provedení, pokyny pro montáž

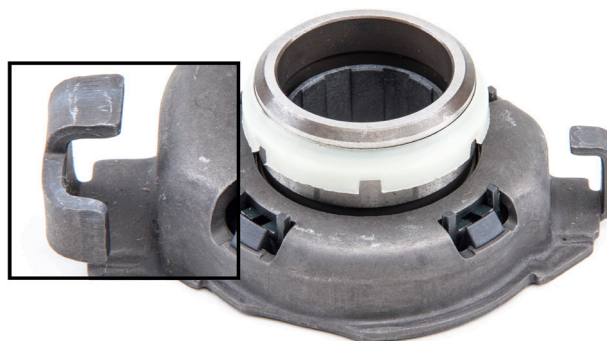
Výrobci: Citroën
Fiat
Peugeot

Modely:

Citroën: Jumper
Fiat: Ducato
Peugeot: Boxer

LuK RepSet

Obj. č.: 624 1846 00
624 1931 00
624 1932 00
624 3096 00
624 3165 00

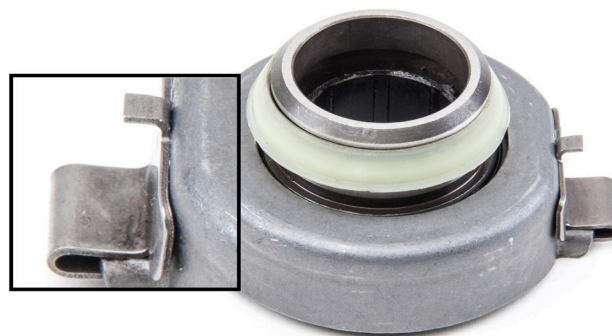


Obrázek 1: U této varianty jsou kontaktní vypínací vidlice součástí skříně

Výše uvedené LuK RepSet mohou se stejným objednacím číslem obsahovat dvě varianty vypínacího ložiska. U jednoho provedení (obrázek 1) jsou kontaktní plošky vypínací vidlice součástí skříně, u druhého provedení (obrázek 2) jsou umístěny bočně jako plechové výstupky. Obě verze splňují technické specifikace a lze je u výše uvedených vozidel používat bez omezení.

Vzhledem k tomu, že u tažné spojky je vypínací ložisko zaaretováno v talířové pružině, musí se při demontáži a montáži dbát na následující body:

1. Před demontáží převodovky musí být vyjmuta hřídel vypínací vidlice. Pro demontáž se doporučuje použít speciální přípravek (viz Service Info LuK 0062).
2. Vypínací ložisko lze od spojky oddělit pouze pomocí vhodného speciálního přípravku.



Obrázek 2: Vypínací ložisko s bočními namontovanými plechovými výstupky

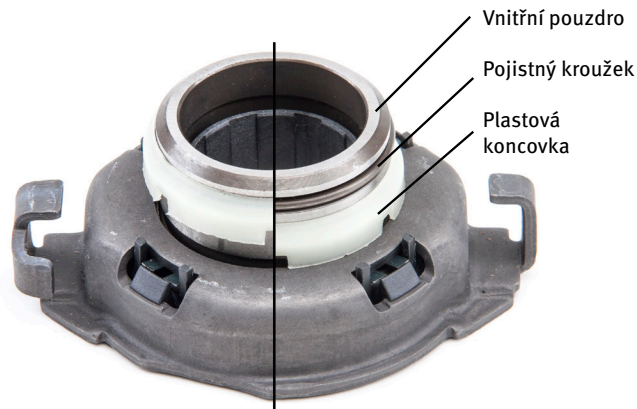
Při opravách u tohoto systému se všeobecně doporučuje zkontrolovat a případně vyměnit následující díly:

- Spojkové lanko (při mechanickém ovládní)
- Ovládací a ovládaný spojkový válec (u hydraulického ovládní)
- Pružinu předpětí na pedálu (pokud je použita)
- Vodicí pouzdro
- Vypínací vidlici, její hřídel a pouzdro

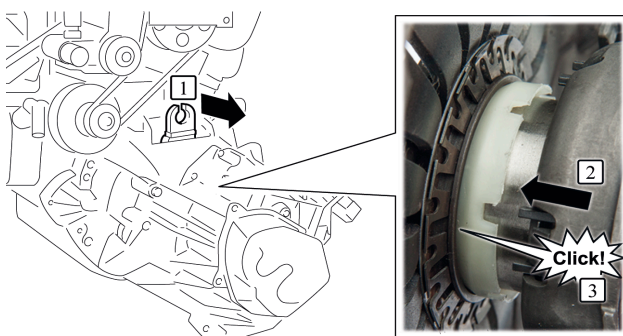
3. Po montáži převodovky se musí vypínací ložisko zaaretovat přes vypínací páku do přítlačného kotouče. Je vybaveno pojistným kroužkem, aby to bylo umožněno nepřímě, tedy z vnějšku. Ten se přidrží plastovým pouzdem pod předepnutím (obrázek 3, vlevo). Jakmile je vypínací ložisko přítlačeno na přítlačný kotouč, posune se vnitřní pouzdro do otvoru talířové pružiny. Plastové pouzdro zůstane přitom stát a uvolní pojistný kroužek (obrázek 3, vpravo). Ten se slyšitelně zaaretuje do úchytného kroužku talířové pružiny (obrázek 4).

Postup po výměně spojky:

- Vypínací ložisko a vidlici potom namontujte s hřídelí do zvonu převodovky. Dbejte na správné umístění!
- Překontrolujte polohu plastového pouzdra na vypínacím ložisku (pojistný kroužek nesmí být vidět)
- Namontujte převodovku a zajistěte, aby celým povrchem dosedala na motor
- Vypínací páku zatáhněte proti směru ovládní, až bude vypínací ložisko rovnoměrně dosedat na uchycení. Pro kontrolu lze odstranit pryžovou manžetu vypínací páky
- Vypínací páku nyní silným trhnutím posuňte ve stejném směru. Přitom musí vypínací ložisko slyšitelně zaskočit
- Uvolněte samostav spojkového lanka a nastavte lanko podle údajů výrobce vozidla
- Spojku 20x vyšlápněte
- Zkontrolujte automatické nastavení a v případě potřeby ho ještě jednou nastavte



Obrázek 3: Pojistný kroužek je plastovým pouzdem předepnut (vlevo) nebo uvolněn (vpravo)



Obrázek 4: Silným cuknutím za vypínací páku se ložisko slyšitelně zaaretuje ve spojce

Důležité:

Poškozený nebo nesprávně zaaretovaný pojistný kroužek uvolní vypínací ložisko z talířové pružiny. Potom může i přes plynulé ovládní pedálu zapínat spojka s cukáním. Kromě toho není možné spojku správně vypnout.

Dbejte na pokyny výrobce vozidla!

LuK 0004

Schaeffler REPERT tým Česká republika a Slovensko
Schaeffler CZ, s.r.o.

www.rexpert.cz, rexpert.cz@schaeffler.com

REPERT portál (registrace, nefunkční heslo) +420 267 298 606 (CZ)

Montáž, servis produktů Schaeffler +420 602 240 554 (CZ)

SCHAEFFLER
REPERT