



SERVICE INFO – LuK 0004



Potisni ležajevi za spojke poteznog tipa

Različite izvedbe, upute za montažu

Proizvođači: Citroën
Fiat
Peugeot

Modeli:

Citroën: Jumper

Fiat: Ducato

Peugeot: Boxer

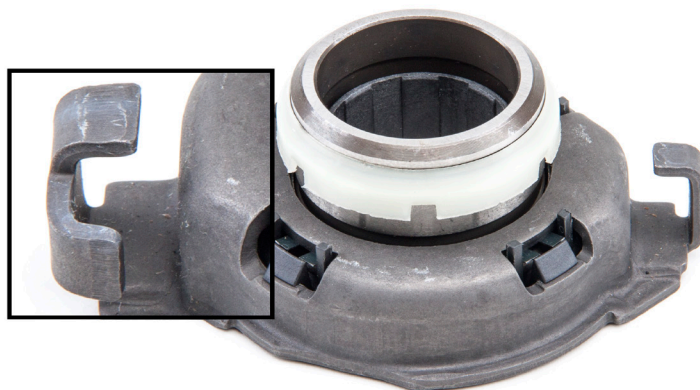
LuK RepSet 624 1846 00

Kataloški broj: 624 1931 00

624 1932 00

624 3096 00

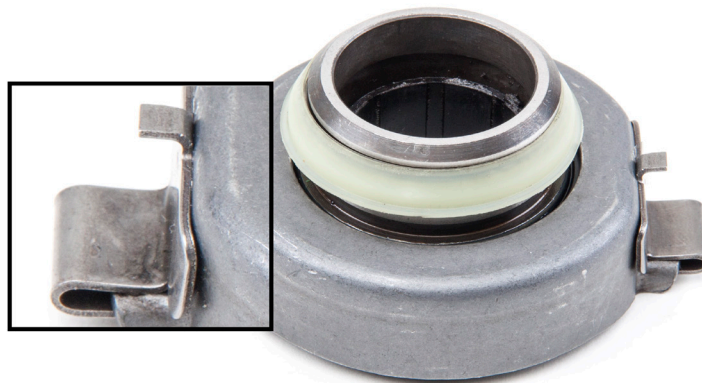
624 3165 00



Slika 1: Kod ove su izvedbe dosjedne površine za potisnu vilicu sastavni dio kućišta potisnog ležaja

Unutar sadržaja pakiranja gore navedenih LuK RepSet setova spojki, pod istim se kataloškim brojem isporučuju dvije različite verzije potisnih ležajeva. Kod prve izvedbe (slika 1), dosjedne površine za prste potisne vilice čine sastavni dio kućišta potisnog ležaja. Kod druge izvedbe (slika 2), prsti potisne vilice naliježu na bočno učvršćene limene kopče. Obje izvedbe potisnog ležaja udovoljavaju svim zahtijevanim tehničkim specifikacijama proizvođača vozila i mogu se koristiti bez ograničenja. Kod spojki poteznog tipa, potisni je ležaj uz pomoć spojnog mehanizma konstantno povezan s tanjurastom oprugom. Zbog specifičnosti ovakve konstrukcije, prilikom demontaže i montaže mjenjača, potrebno je voditi računa o sljedećem:

1. Prije demontaže mjenjača, potrebno je ukloniti osovinu potisne vilice. Osovinu nije moguće demontirati bez upotrebe specijalnog alata (vidi SI LuK 0062).
2. Uklanjanje potisnog ležaja iz uležištenja unutar tanjuraste opruge potisne ploče također nije moguće bez korištenja odgovarajućeg specijalnog alata.



Slika 2: Potisni ležaj s limenim kopčama



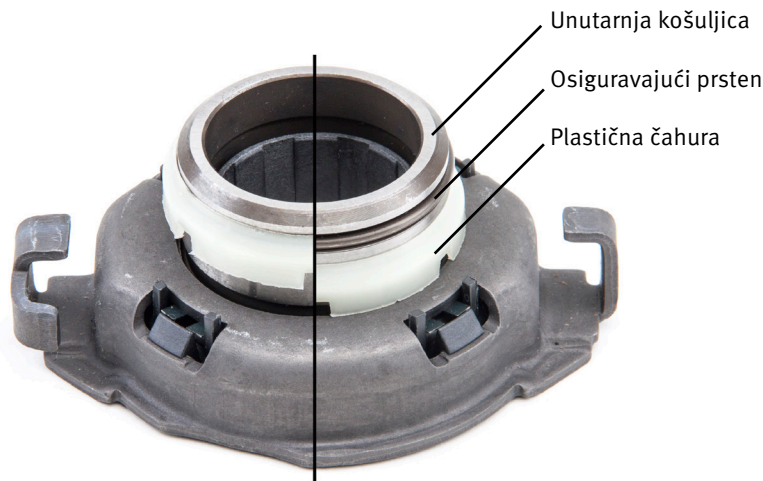
Prilikom izvođenja popravka preporučuje se provjera stanja i stupnja istrošenosti svih sastavnih dijelova potisnog mehanizma i to:

- Čeličnog užeta (sajle – u slučaju mehaničkog upravljanja radom spojke)
- Glavnog i radnog (pomoćnog) cilindra spojke (u slučaju hidrauličkog upravljanja radom spojke)
- Opruge za predopterećenje pedale (ukoliko je primjenjivo)
- Vodljive čahure
- Potisne vilice/osovine/čahure

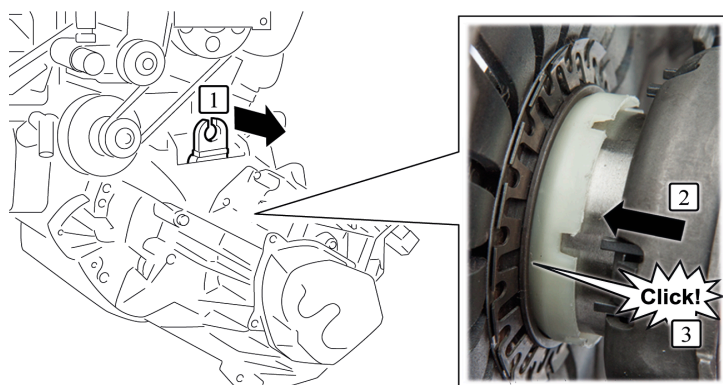
3. Nakon montaže mjenjača, potisni je ležaj uz pomoć potisne vilice potrebno učvrstiti u uležištenje unutar tanjuraste opruge potisne ploče. U tu je svrhu potisni ležaj opremljen sigurnosnim prstenom (uskočnikom), koji se uz pomoć plastične čahure zadržava u položaju spremnom za montažu. Kada se potisni ležaj uz pomoć potisne vilice pritisne u smjeru potisne ploče, unutarnja košuljica potisnog ležaja ulazi u uležištenje učvršćeno na tanjurastoj opruzi. Daljnjim pritiskanjem potisne vilice, plastična će čahura skliznuti sa sigurnosnog prstena te se njegovim širenjem potisni ležaj uglavljuje unutar uležištenja. Širenje i uglavljivanje sigurnosnog prstena unutar uležištenja popraćeno je jasnim metalnim zvukom uklapanja.

Nakon montaže nove spojke potrebno je postupiti po niže opisanom redoslijedu:

- Spojite potisni ležaj s potisnom vilicom te ih zajedno s osovinom potisne vilice ugradite u zvono kućišta mjenjača. Uvjerite se u pravilan položaj dijelova.
- Uvjerite se u pravilan položaj plastične čahure s vanjske strane košuljice potisnog ležaja (plastična čahura mora prekrivati sigurnosni prsten).
- Ugradite mjenjač. Uvjerite se u pravilan spoj dosjednih površina zvona kućišta mjenjača i bloka motora.
- Lagano privucite potisnu vilicu u smjeru suprotnom od smjera isključivanja spojke, sve dok potisni ležaj ne bude u potpuno paralelnom položaju s uležištenjem unutar tanjuraste opruge potisne ploče. Za olakšanje ovog dijela postupka i bolji uvid u unutrašnjost zvona kućišta mjenjača, uklonite zaštitnu gumenu oblogu potisne vilice.
- Uz odlučan i nagli trzaj, potisnu vilicu snažno povucite u istome smjeru. Ukoliko je ovaj korak protekao glatko, širenje i uglavljivanje sigurnosnog prstena unutar uležištenja biti će popraćeno jasnim metalnim zvukom uklapanja.
- Popustite čelično uže (sajlu) za upravljanje radom spojke, te ga podesite u skladu s uputama proizvođača vozila.
- Aktivirajte pedalu spojke 20 puta
- Provjerite funkciju čeličnog užeta (u slučaju potrebe, podesite ga ispočetka).



Slika 3: Sigurnosni prsten u položaju spremnom za montažu (lijevo) i raširenom položaju (desno)



Slika 4: Snažnim povlačenjem potisne vilice, uglavljivanje potisnog ležaja unutar uležištenja popraćeno je metalnim zvukom uklapanja.

Važno:

Ukoliko je sigurnosni prsten oštećen ili nije namješten pravilno, potisni će ležaj iskočiti iz uležištenja. Pritom može doći do iznenadnog i grubog uključivanja spojke, čak i kada je pedala spojke pritisnuta do kraja. U takvom će slučaju daljnje upravljanje radom spojke biti onemogućeno.

Pridržavajte se uputa proizvođača vozila!

Želite saznati više? Možemo Vam pomoći!

Schaeffler Hrvatska d.o.o.
Tel.: +385 1 3701 944
Fax: +385 1 3764 473
info.hr@schaeffler.com
www.schaeffler.hr/aftermarket