



LuK Service-Info



Drukklager voor getrokken koppelingen

Verschillende uitvoeringen, montage-instructie

Fabrikanten: Citroën
Fiat
Peugeot

Modellen:
Citroën: Jumper
Fiat: Ducato
Peugeot: Boxer

LuK RepSet
Artikelnummer:
624 1846 00
624 1931 00
624 1932 00
624 3096 00
624 3165 00

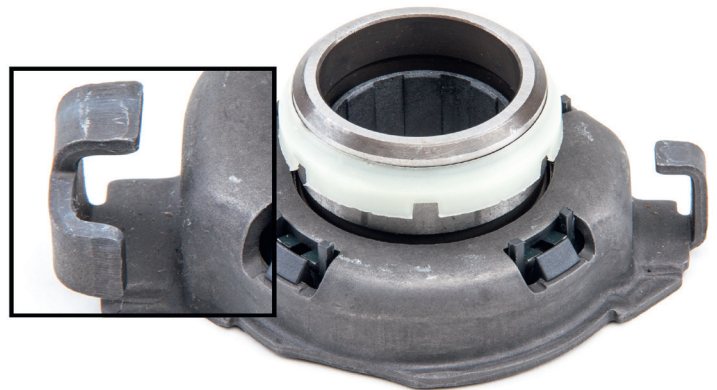


Fig. 1: Bij deze variant maken de contactvlakken met de ontkoppelvork deel uit van de behuizing

De bovengenoemde LuK RepSets kunnen bij hetzelfde artikelnummer twee verschillende drukklagers bevatten. Bij de ene uitvoering (Fig. 1) maken de contactvlakken met de ontkoppelvork deel uit van de behuizing, bij de andere uitvoering (Fig. 2) zijn ze zijdelings als plaatstrips aangebracht. Beide uitvoeringen voldoen aan de technische specificaties en kunnen zonder beperking bij de aangeduide voertuigen worden gebruikt.

Aangezien het drukklager bij een getrokken koppeling in de diafragmaveer is vastgezet, moet bij de demontage en montage op de volgende punten worden gelet:

1. Voor de demontage van de transmissie moet de as van de ontkoppelvork worden verwijderd. Voor de demontage wordt geadviseerd het speciale gereedschap te gebruiken (zie Service-info **LuK 0062**).
2. Het drukklager kan enkel met het geschikte speciale gereedschap van de koppeling worden gescheiden.

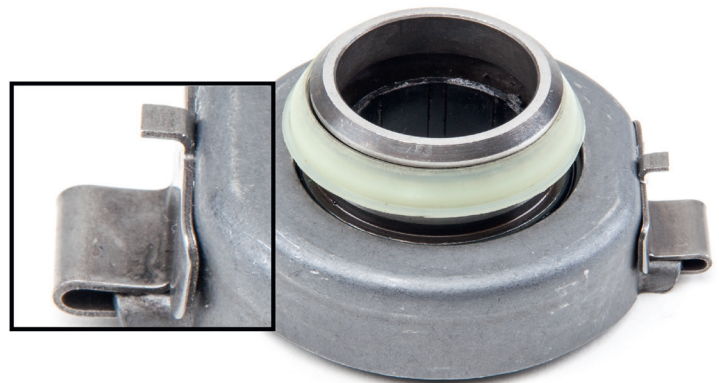


Fig. 2: Drukklager met zijdelings aangebrachte plaatstrips

3. In principe wordt geadviseerd bij reparaties aan dit systeem de volgende componenten te controleren en eventueel te vervangen:

- ▶ Koppelingskabel (bij mechanische bediening)
- ▶ Hoofd- en hulpcilinder (bij hydraulische bediening)
- ▶ Voorlastveer bij het pedaal (indien aanwezig)
- ▶ Geleidingsbus
- ▶ Ontkoppelvork/-as/-bus

4. Na de montage van de transmissie moet het druklager via de ontkoppelvork in de drukplaat worden vastgezet. Om dit indirect, d.w.z. van buitenaf, te kunnen doen, is het druklager voorzien van een borgring.

Deze wordt door een kunststof bus voorgespannen (links) of vrijgegeven (rechts). Zodra het druklager op de drukplaat wordt gedrukt, schuift de inwendige bus in de opening van de diafragmaveer. De kunststof bus blijft hierbij op zijn plek en geeft de borgring vrij (Fig. 3, rechts). Deze klikt vervolgens hoorbaar in de opnamering van de diafragmaveer (Fig. 4).

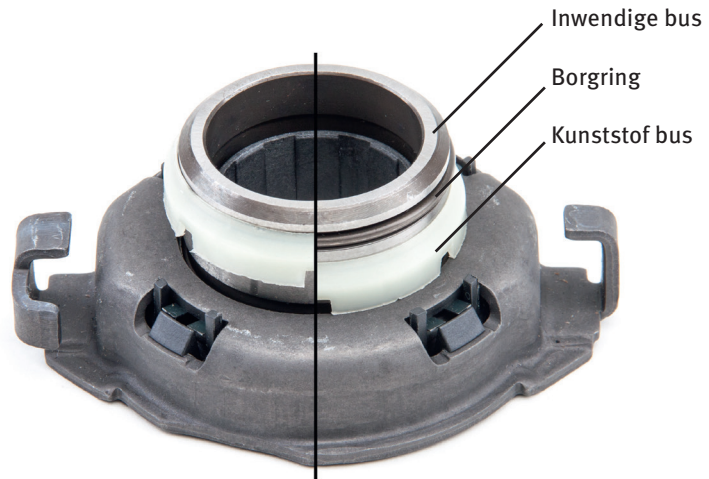


Fig. 3: De borgring wordt door de kunststof bus voorgespannen (links) of vrijgegeven (rechts)

Procedure na het vervangen van de koppeling:

- Zet druklager en vork in elkaar en monteer deze vervolgens met de as in het transmissiehuis. Let erop dat ze goed zijn geplaatst!
- Controleer de positie van de kunststof bus in het druklager (de borgring mag niet zichtbaar zijn)
- Monteer de transmissie en let erop dat deze over het hele oppervlak tegen de motor ligt
- Trek de ontkoppelvork tegen de activeringsrichting in, totdat het druklager gelijkmatig op de opname rust. Ter controle kan de rubberhoes van de ontkoppelvork worden verwijderd
- Beweeg de ontkoppelvork nu met een krachtige stoot in dezelfde richting. Hierbij moet het druklager hoorbaar vastklikken
- Draai de automatische nastelling bij de koppelingskabel los en stel deze in volgens voorschriften van de autofabrikant
- Bedien de koppeling 20x
- Controleer de automatische nastelling en stel deze indien nodig nogmaals in

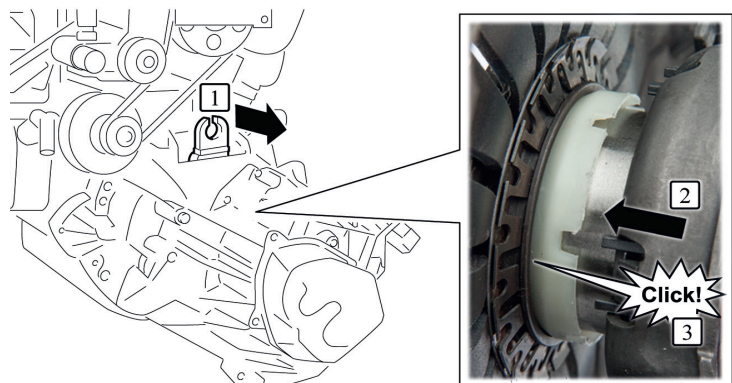


Fig. 4: Met een krachtige stoot tegen de ontkoppelvork wordt het lager hoorbaar vastgezet in de koppeling

Belangrijk:

Bij een beschadigde of niet juist bevestigde borgring raakt het druklager los van de diafragmaveer. Hierbij kan de koppeling ondanks het ingetrapte koppelingspedaal ineens sluiten. Er kan dan niet meer worden ont koppeld.

Neem altijd de aanwijzingen van de autofabrikant in acht.