



## SERVICE INFO – LuK 0004



# Выжимной подшипник для сцеплений вытяжного типа

## Различные конфигурации, инструкции по установке

Производители: Citroën  
Fiat  
Peugeot

### Модели:

Citroën: Jumper  
Fiat: Ducato  
Peugeot: Boxer

### LuK RepSet

Арт. номера: 624 1846 00  
624 1931 00  
624 1932 00  
624 3096 00  
624 3165 00

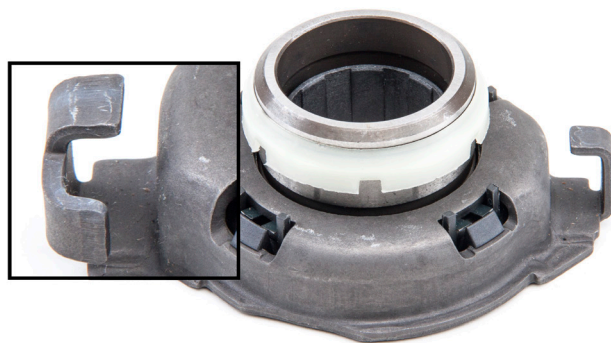


Рисунок 1: В таком варианте, контактная поверхность выжимной вилки является частью корпуса

Перечисленные ниже LuK RepSet могут содержать различные варианты выжимных подшипников под одинаковыми номерами. Первая версия (Рис.1) имеет общую с корпусом муфты систему стыковки с выжимной вилкой. В следующей версии (Рис.2), выжимная вилка стыкуется с разъемными металлическими элементами. Оба варианта исполнения указаны в технической спецификации и могут использоваться в перечисленных автомобилях. В системах сцепления вытяжного типа, выжимной подшипник фиксируется в диафрагменной пружине. Как результат, необходимо следить за соблюдением следующих пунктов при снятии и установке:

1. Перед снятием коробки передач должен быть демонтирован вал выжимной вилки. Применяйте рекомендованное оборудование для облегчения снятия (см. Service Info LuK 0062).
2. Выжимной подшипник не может быть отделен от сцепления без специального инструмента.

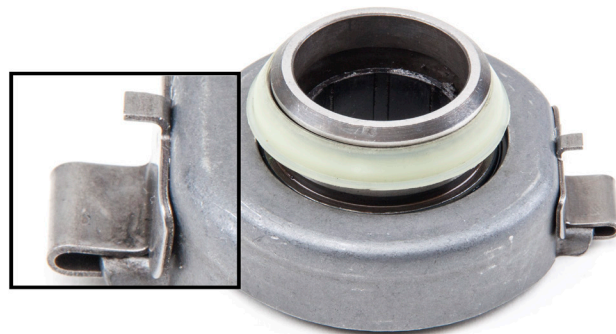


Рисунок 2: Выжимной подшипник с боковыми металлическими скобками

При ремонте данных систем рекомендуется диагностика и, если это необходимо, замена следующих компонентов:

- Трос сцепления (механический привод)
- Главный и рабочий цилиндры (гидравлический привод)
- Предсжатая пружина педали (если применяется)
- Направляющая втулка
- Выжимная вилка / вал / втулки

3. После установки коробки передач, выжимной подшипник должен быть зафиксирован на своем месте с помощью рычага. Для того, чтобы сделать данную операцию с внешней стороны, имеется стопорное кольцо. Пластиковое кольцо указывает на преднапряжение кольца (Рис. 3). Как только выжимной подшипник запрессуется в нажимной диск, внутренняя направляющая войдет в отверстие диафрагменной пружины. Таким образом, пластиковая направляющая займет свою позицию и сдвинет стопорное кольцо (Рис. 3, правый). При дальнейшем сдвиге, пластиковая направляющая войдет в зацепление с диафрагменной пружиной со щелчком (Рис. 4).

#### Последовательность действий после замены сцепления:

- Соедините выжимной подшипник и вилку и установите их вместе с валом в корпус трансмиссии. Убедитесь в правильности сборки.
- Проверьте правильность позиционирования пластиковой направляющей на выжимном подшипнике (стопорное кольцо не должно быть видимым)
- Установите коробку передач и убедитесь в том, что она полностью соединилась с двигателем.
- Тяните рычаг в обратную сторону от выжима сцепления до тех пор, пока выжимной подшипник не совпадет по плоскости с посадочным отверстием. В проверочных целях резиновая втулка выжимного рычага может быть демонтирована.
- Теперь переместите выжимной рычаг в обратном направлении рывком. При соблюдении последовательности, выжимной подшипник должен защелкнуться с явным щелчком.
- При потере автоматических установок троса привода сцепления проведите регулировку в соответствии со спецификацией автопроизводителя.
- Активируйте сцепление 20 раз.
- Проверьте автоматические настройки и отрегулируйте систему при необходимости.

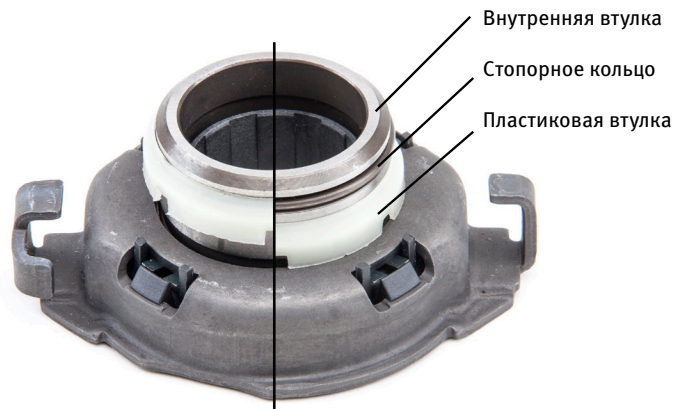


Рисунок 3: Стопорное кольцо преднагружено (слева) или свободно (справа) под действием пластиковой втулки.

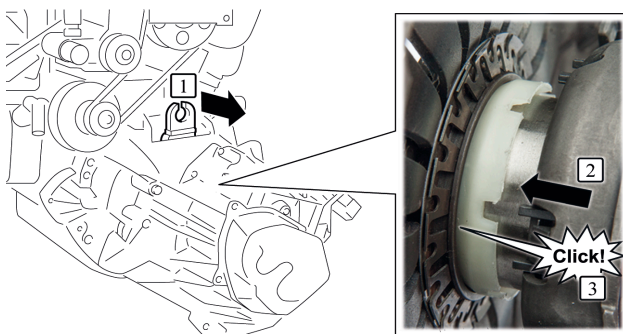


Рисунок 4: Рывком надавив на выжимной рычаг в противоположном направлении, подшипник защелкнется в сцеплении.

#### Важно:

Если стопорное кольцо повреждено или установлено некорректно, выжимной подшипник отсоединится от диафрагменной пружины. Это может привести к неожиданному отсутствию выключения сцепления при нажатой педали. Кроме того, сцепление больше не может использоваться.

Соблюдайте рекомендации автопроизводителя!

LuK 0004

ООО «Шэффлер Руссланд»

+7 (495) 737 76 60

aftermarket.ru@schaeffler.com

aftermarket.schaeffler.ru

www.repxpert.ru

SCHAEFFLER

REPXP