



## SERVICE INFO – LuK 0004



# Urtrampningslager för dragande kopplingar

## Olika utföranden, monteringsanvisningar

Tillverkare: Citroën  
Fiat  
Peugeot

Modeller:

Citroën: Jumper  
Fiat: Ducato  
Peugeot: Boxer

LuK RepSet

Best. nr.: 624 1846 00  
624 1931 00  
624 1932 00  
624 3096 00  
624 3165 00

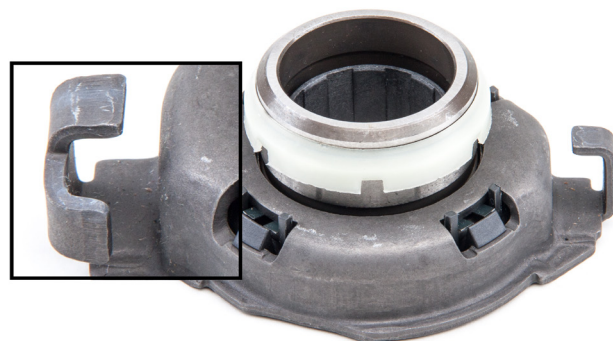


Bild 1: Hos denna variant utgör kontaktytorna med kopplingsgaffeln en del av kåpan

Ovan angivna LuK RepSet kan innehålla två varianter av urtrampningslager under ett och samma beställningsnr. Hos det ena utförandet (Bild 1) utgör ytorna som berör kopplingsgaffeln en del av kåpan och i det andra utförandet (Bild 2) är de placerade på sidan i form av plåtklamrar. Båda varianterna uppfyller de tekniska specifikationerna och kan användas utan begränsningar i ovan angivna fordon.

Med hänsyn till att urtrampningslagret är låst i solfjädern hos en dragande koppling, skall följande punkter följas vid demontering och montering:

1. Före demontering skall kopplingsgaffelns axel tas ur. För demontering rekommenderar vi användning av specialverktyg (se Service Info LuK 0062).
2. Urtrampningslagret kan endast separeras från kopplingen med lämpligt specialverktyg.

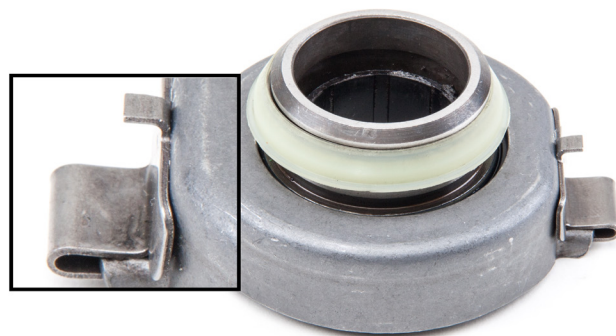


Bild 2: Urtrampningslager med klamrar av plåt monterade på sidorna

3. Vid reparationer hos detta system rekommenderas allmänt att man kontrollerar och ev. byter ut följande delar:
- Kopplingsvajer (mekanisk manövrering)
  - Huvud- och slavcylinder (vid hydraulisk manövrering)
  - Förspänningsfjäder till pedalen (om sådan används)
  - Styrbussning
  - Kopplingsgaffel, dess axel och bussning

4. Efter montering av växellådan måste urtrampningslagret låsas mot tryckplattan genom kopplingsarmen. För att kunna utföra detta utifrån är den försedd med en låsring. En plasthylsa håller ringen förspänd (Bild 3, vänster). När urtrampningslagret pressas på tryckplattan förflyttar sig den inre bussningen in i solfjäders öppning. Därvid stannar plasthylsan kvar på plats och frigör låsringen (Bild 3, höger). Den senare snäpper in i solfjäders hållarring med ett hörbart klickljud (Bild 4).

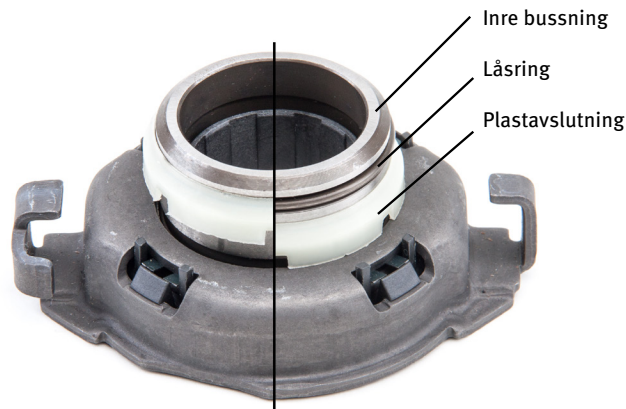


Bild 3: Låsringen hålls förspänd (vänster) med hjälp av en plasthylsa, eller fri (höger)

#### Arbetsgång efter kopplingsbyte:

- Sammanför urtrampningslager och gaffel och montera dem med axeln i kopplingshuset. Var noga med att den sitter korrekt!
- Kontrollera läget hos plasthylsan på urtrampningslagret (låsringen får inte synas)
- Montera växellådan och se till att hela ytan ligger an mot motorn
- Dra kopplingsarmen mot manöverriktningen till dess urtrampningslagret ligger an plant mot sätesytan. För kontrolländamål kan gummimanschetten på kopplingsarmen tas bort
- Rör nu kopplingsarmen med ett kraftigt ryck i samma riktning. Därvid skall urtrampningslagret snäppa in på plats med ett hörbart klickljud
- Lossa den självjusterande kopplingsvajern och justera in vajern enligt fordonstillverkarens anvisningar
- Tryck ner kopplingspedalen 20x gånger
- Kontrollera den automatiska justeringen och ställ åter in den vid behov

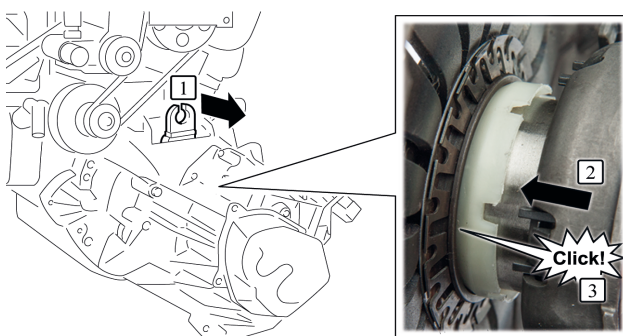


Bild 4: Genom ett kraftigt ryck i kopplingsarmen låser sig lagret i kopplingen med ett hörbart klickljud

#### OBS:

Om låsringen är skadad eller felaktigt låst på plats lossnar urtrampningslagret från solfjäders. Detta kan leda till att kopplingen griper in med ett ryck, även om pedalen är nedtryckt. Dessutom kan kopplingen inte längre koppla ur.

Följ fordonstillverkarens anvisningar!

LuK 0004

”Schaeffler Automotive Aftermarket c/o Schaeffler Sverige AB”

Tel +46 (0)8 595 109 00

Fax +46(0)8 595 109 61

aftermarket.neu@schaeffler.com

<https://aftermarket.schaeffler.com>

SCHAEFFLER

REP>XPERT