



SERVICE INFO – LuK 0018



Důležité pokyny

pro správnou montáž centrálního vypínacího mechanismu (CSC) 510 0073 10

Výrobci:	Alfa Romeo, Fiat, Opel, Saab, Vauxhall
Modely:	
Alfa Romeo:	159
Fiat:	Croma (194)
Opel:	Astra G, Astra H, Combo, Corsa C, Corsa D, Meriva, Signum, Tigra, Vectra B, Vectra C, Zafira
Saab:	9-3
Vauxhall:	Astra Mk IV, Astra Mk V, Combo, Corsa Mk II, Meriva, Tigra, Vectra, Vectra Mk II, Zafira, Zafira Mk II
Objednávací č.:	510 0073 10

Centrální vypínací mechanismus, zkráceně CSC (Concentric Slave Cylinder), podléhá stejně jako spojka a setrvačnick přirozenému opotřebení, a proto je nutné jej vyměňovat při každé výměně spojky. Aby byla zaručena funkčnost a životnost všech konstrukčních dílů, je při montáži nutné dbát na určité okolnosti.

Respektujte možné konstrukční odlišnosti vestavěného CSC a LuK CSC s objednávacím číslem 510 0073 10. V případě odlišné konstrukce je nutné vypínací systém „přestavět“.



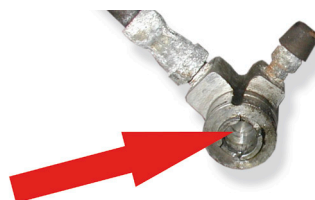
Obrázek 1: Díly demontovat a dát k likvidaci

Obrázek 1: Demontujte starý centrální vypínací mechanismus (1), těsnicí kroužek na přírubě skříňové převodovky (2), přívodní trubičku (3), plastovou koncovku (4) sloužící jako průchodka vedení přes skříň převodovky a tyto díly poté odborně zlikvidujte.



Obrázek 2: LuK CSC 510 0073 10

Obrázek 2: Po výměně těsnicího kroužku (2) centrální vypínací mechanismus (1) nejprve dotáhněte rukou. Šrouby utáhněte rovnoměrně tak, aby nedošlo ke zkřížení mechanismu! Potom otvorem ve skříňové převodovce nasuňte adaptér (3) do centrálního vypínacího mechanismu. Ten je správně nasazen tehdy, když slyšitelně zaskočí. Potom utáhněte 3 upevňovací šrouby CSC utahovacím momentem 10 (+1) Nm. Potom nasuňte spojovací díl (obrázek 3) na otevřený konec trubičky centrálního vypínacího mechanismu. Také ten musí slyšitelně zaskočit!



Obrázek 3: Zkontrolujte spojovací díl

Pozor!

Před nasunutím na adaptér pečlivě přezkontrolujte spojovací díl, který zůstává na hydraulickém vedení. Uvnitř spojovacího dílu často zůstane starý těsnicí kroužek nebo jeho zbytky. Při nerespektování tohoto upozornění může při sešlápnutí spojky dojít k vniknutí starého těsnicího kroužku do ústí hydraulického vedení CSC (viz obrázek 4) a zamezit zpětnému odtoku kapaliny. V nejhorším případě může dojít ke vzniku trhliny nebo úplnému roztržení nového CSC (obrázek 5). Důsledkem je únik brzdové kapaliny, porucha ovládání spojky a nutnost výměny CSC a spojky!

LuK 0018



Obrázek 4: Pokud nebude starý těsnicí kroužek odstraněn, bude zatlačen do CSC a ucpe hydraulické vedení



Obrázek 5: Centrální vypínací mechanismus zničený chybnou montáží

Po výměně centrálního vypínacího mechanismu je nutné systém odvzdušnit. Proces odvzdušnění se přitom rozděluje na dva kroky. Jednak se musí odvzdušnit ovládání spojky, kromě toho se musí separátně odvzdušnit centrální vypínací mechanismus.

Krok 1:

Ovládání spojky se odvzdušňuje zdola nahoru, tzn. od odvzdušňovacího ventilu k vyrovnávací nádržce takto:

1. Připojte záchytnou nádobu pomocí adaptéru k vyrovnávací nádržce brzdové kapaliny.
2. Demontujte ochrannou krytku z odvzdušňovacího ventilu.
3. Připojte zařízení pro odvzdušnění brzd pomocí adaptéru na odvzdušňovací ventil.
4. Zapněte zařízení. Tlak nesmí překročit 2 bary.
5. Otevřete odvzdušňovací ventil o 2-3 otáčky.
6. Proces odvzdušnění pro tento díl je ukončen, když v záchytné nádržce vytéká brzdová kapalina bez bublinek.
7. Utáhněte odvzdušňovací ventil, vypněte zařízení.
8. Odpojte zařízení pro odvzdušnění brzd a adaptér.

Pokyn:

Pokud je připojeno zařízení na odvzdušnění brzd, nesmíte nikdy současně ovládat spojkový pedál!

Krok 2:

Pro následné odvzdušnění centrálního vypínacího mechanismu jsou potřebné dvě osoby. Je nutné dbát na to, aby u tohoto procesu odvzdušnění bylo vždy dostatek brzdové kapaliny ve vyrovnávací nádržce:

1. K odvzdušňovacímu ventilu připojte záchytnou nádržku.
2. Spojkový pedál pomalu sešlápněte na podlahu a pedál v této pozici přidržte.
3. Otevřete odvzdušňovací ventil, až začne vystupovat vzduch, popř. brzdová kapalina.

4. Ventil rukou uzavřete.
5. Spojkový pedál pomalu uvolněte až na doraz (bez trhnutí!).
6. Počkejte 2-3 sekundy.
7. Proces několikrát opakujte (minimálně ještě 10krát).
8. Pokud již nevystupuje vzduch, utáhněte odvzdušňovací ventil utahovacím momentem 5 Nm a odpojte záchytnou nádržku.
9. Na odvzdušňovací ventil nasuňte ochrannou krytku.
10. Vyrovnávací nádržku doplňte až po značku MAX.
11. Uzavřete vyrovnávací nádržku.
12. Pedál cca 10krát pomalu sešlápněte. Překontrolujte tlak na spojkový pedál.
13. Proveďte zkušební jízdu a překontrolujte tlak ve spojce a v brzdách.

Správná manipulace s CSC

- Nikdy neovládejte nový válec rukou. Při stlačení může být poškozeno vnitřní těsnění.
- Při odvzdušňování neovládejte nikdy pedál vícekrát za sebou, ale pouze tak, jak je to popsáno, a vždy pouze jednou.
- Nepoužívejte žádné mazací a čisticí prostředky. Tímto způsobem mohou být poškozena těsnění, a tím také celý válec.
- Dbejte na mimořádnou čistotu.
- Používejte pouze výrobcem povolenou brzdovou kapalinu.
- Demontujte staré těsnění a zbytky těsnění z připojovacího dílu.
- Utáhněte 3 upevňovací šrouby centrálního vypínacího mechanismu teprve tehdy, když adaptér slyšitelně zaskočí.
- Při montáži CSC dbejte na to, aby nedošlo k jeho vzpříčení. Tímto způsobem může dojít k jeho poškození již při montáži.

Dbejte na pokyny výrobce vozidla!

LuK 0018

Schaeffler REXPART tým Česká republika a Slovensko
Schaeffler CZ, s.r.o.

www.rexpert.cz, rexpert.cz@schaeffler.com

REXPART portál (registrace, nefunkční heslo) +420 267 298 606 (CZ)

Montáž, servis produktů Schaeffler +420 602 240 554 (CZ)

SCHAEFFLER

REXPART