



SERVICE INFO – LuK 0018



Σημαντικές πληροφορίες

για τη σωστή συναρμολόγηση του υδραυλικού ρουλεμάν (CSC) 510 0073 10

Κατασκευαστές: Alfa Romeo, Fiat, Opel, Saab, Vauxhall

Μοντέλα:

Alfa Romeo: 159

Fiat: Croma (194)

Opel: Astra G, Astra H, Combo, Corsa C, Corsa D, Meriva, Signum, Tigra, Vectra B, Vectra C, Zafira

Saab: 9-3

Vauxhall: Astra Mk IV, Astra Mk V, Combo, Corsa Mk II, Meriva, Tigra, Vectra, Vectra Mk II, Zafira, Zafira Mk II

Κωδικός

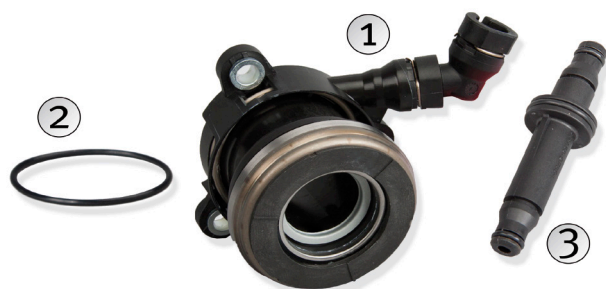
ανταλλακτικού: 510 0073 10

Το υδραυλικό ρουλεμάν (CSC) υπόκειται στην ίδια φυσιολογική φθορά όπως ο συμπλέκτης ή το βολάν και θα πρέπει να αντικαθίστανται σε κάθε αντικατάσταση του συμπλέκτη. Κατά την τοποθέτηση, θα πρέπει να λαμβάνονται υπόψη ορισμένα σημαντικά θέματα προκειμένου να διατηρείται η λειτουργικότητα και η διάρκεια ζωής των εξαρτημάτων. Λάβετε υπόψη ότι ο τρέχων σχεδιασμός του CSC LuK μπορεί να διαφέρει από τον προηγούμενο σχεδιασμό CSC με αρ. ανταλλακτικού 510 0073 10. Σε αυτή την περίπτωση, το σύστημα αποσύμπλεξης θα χρειαστεί «μετατροπή».



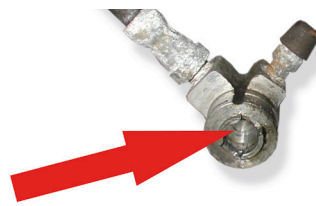
Εικόνα 1: Αφαίρεση και απόρριψη εξαρτημάτων

Εικόνα 1: Αφαιρέστε τα παρακάτω και βεβαιωθείτε για τη σωστή απόρριψή τους: Το παλιό CSC (1), το μεγάλο o-ring της χελώνας του σασμάν (2), η υδραυλική σωλήνωση (3) και το πλαστικό στήριγμα (4) χρησιμοποιούνται για την καθοδήγηση του σωλήνα στη χελώνα του σασμάν.



Εικόνα 2: LuK CSC 510 0073 10 Τρέχων σχεδιασμός

Εικόνα 2: Αντικαταστήστε το υδραυλικό ρουλεμάν (1) και το o-ring (2), και στη συνέχεια σφίξτε με το χέρι. Βεβαιωθείτε ότι οι βίδες έχουν σφίξει ομοιόμορφα ώστε να αποφευχθεί η μονόπλευρη επαφή του ρουλεμάν. Τώρα εισάγετε τον αντάπτορα (3) στο CSC μέσω του ανοίγματος της χελώνας του σασμάν. Όταν ο αντάπτορας εμπλέκεται σωστά, ακούγεται ένα κλικ. Συσφίξτε τις τρεις βίδες ασφάλισης του CSC με 10 (+1) Nm. Τελειώνοντας, προσαρμόστε το συνδετικό εξάρτημα (εικόνα 3) στο άκρο του σωλήνα πάνω στο CSC. Όταν εμπλακεί σωστά, θα ακουστεί ξανά ένα κλικ.



Εικόνα 3: Ελέγξτε το συνδετικό εξάρτημα

Προσοχή:

Πριν τη σύνδεση, ελέγξτε ότι το συνδετικό εξάρτημα βρίσκεται στην ακριβή θέση πάνω στον σωλήνα. Το παλιό o-ring ή μέρος αυτού βρίσκεται συνήθως ακόμη μέσα στο εξάρτημα.

Αν δεν αφαιρεθεί, αυτό το παλιό o-ring μπορεί να καταλήξει μέσα στο CSC κατά την ενεργοποίηση του συμπλέκτη (βλέπε εικόνα 4) και να εμποδίσει την επιστροφή του υγρού. Στη χειρότερη περίπτωση, μπορεί να ραγίσει ή να σπάσει το καινούργιο CSC (εικόνα 5). Το γεγονός αυτό μπορεί να οδηγήσει σε διαρροή των υγρών φρένων και βλάβη του συμπλέκτη, και θα πρέπει να αντικατασταθούν το CSC και ο συμπλέκτης.



Εικόνα 4: Αν δεν αφαιρεθεί το παλιό o-ring, μπορεί να συμπιεστεί μέσα στο CSC και να μπλοκάρει τον σωλήνα



Εικόνα 5: CSC με ζημιές λόγω λανθασμένης τοποθέτησης

Το σύστημα πρέπει να εξαερώνεται όταν αντικαθίσταται το CSC. Η διαδικασία αυτή χωρίζεται σε δύο διαφορετικά βήματα: εξαέρωση του συμπλέκτη και εξαέρωση του CSC.

Βήμα 1:

Ο συμπλέκτης πρέπει να εξαερώνεται από κάτω προς τα πάνω (δηλ. από το στόμιο εξαέρωσης προς το δοχείο υγρών φρένων) ως εξής:

1. Γεμίστε το δοχείο υγρών φρένων μέχρι το max.
2. Αφαιρέστε το καπάκι από το στόμιο πλήρωσης.
3. Χρησιμοποιήστε έναν αντάπτορα για να συνδέσετε τη συσκευή εξαέρωσης φρένων με το στόμιο εξαέρωσης.
4. Ενεργοποιήστε τη συσκευή. Η πίεση δεν πρέπει να υπερβαίνει τα 2 bar.
5. Ανοίξτε το στόμιο εξαέρωσης περιστρέφοντας δύο ή τρεις φορές. Βεβαιωθείτε ότι τα υγρά φρένων στο δοχείο δεν βρίσκονται κάτω από το ελάχιστο επίπεδο.
6. Το εξάρτημα έχει εξαερωθεί πλήρως όταν τα υγρά φρένων αναδύονται από το δοχείο συλλογής χωρίς φυσαλίδες.

Σημείωση:

Δεν πρέπει να πατάτε το πεντάλ συμπλέκτη ενώ είναι συνδεδεμένη η συσκευή εξαέρωσης φρένων.

Βήμα 2:

Για την εξαέρωση του CSC απαιτούνται δύο άτομα. Είναι σημαντικό να διασφαλίσετε ότι υπάρχει αρκετή ποσότητα υγρών φρένων στο δοχείο αντιστάθμισης κατά την εξαέρωση:

1. Συνδέστε το δοχείο συλλογής στο στόμιο εξαέρωσης.
2. Πατήστε αργά και κρατήστε πατημένο το πεντάλ συμπλέκτη.
3. Ανοίξτε το στόμιο εξαέρωσης μέχρι να διαφύγει αέρας ή υγρά φρένων.
4. Σφίξτε το στόμιο με το χέρι.

5. Απελευθερώστε πλήρως και αργά το πεντάλ συμπλέκτη (μην το αφήσετε απότομα!).
6. Περιμένετε 2-3 δευτερόλεπτα.
7. Επαναλάβετε αυτή τη διαδικασία αρκετές φορές (τουλάχιστον 10).
8. Όταν διαφύγει όλος ο αέρας, κλείστε το στόμιο εξαέρωσης (5 Nm) και αφαιρέστε το δοχείο συλλογής.
9. Τοποθετήστε ξανά το καπάκι στο στόμιο εξαέρωσης.
10. Γεμίστε το δοχείο υγρών μέχρι το MAX.
11. Σφραγίστε το δοχείο υγρών.
12. Πατήστε το πεντάλ περίπου 10 φορές. Ελέγξτε την πίεση του πεντάλ συμπλέκτη.
13. Διεξάγετε δοκιμαστική οδήγηση και ελέγξτε την πίεση του συμπλέκτη και του φρένου.

Σωστή διαδικασία για τον CSC:

- Μην ενεργοποιείτε ποτέ ένα καινούργιο ρουλεμάν με το χέρι. Η εσωτερική τσιμούχα μπορεί να υποστεί ζημιές αν πιεστεί
- Μην πατάτε το πεντάλ πολλές φορές διαδοχικά κατά την εξαέρωση. Πατήστε το μόνο μία φορά όπως περιγράφεται
- Μην χρησιμοποιείται λιπαντικά ή καθαριστικά καθώς μπορεί να προκαλέσουν ζημιές στις τσιμούχες και κατά συνέπεια σε ολόκληρο το υδραυλικό ρουλεμάν
- Διατηρήστε τα μέγιστα επίπεδα καθαριότητας
- Χρησιμοποιείτε μόνο υγρά φρένων εγκεκριμένα από τον κατασκευαστή
- Αφαιρέστε τα παλιά o-rings και μέρη αυτών από το συνδετικό εξάρτημα
- Πριν σφίξετε τις τρεις βίδες ασφάλισης στο CSC, διασφαλίστε ότι ο αντάπτορας έχει ασφαλίσει ακούγοντας το κλικ
- Βεβαιωθείτε ότι το CSC δεν γέρνει κατά την τοποθέτηση. Σε αντίθετη περίπτωση, μπορεί να προκληθούν εξ αρχής ζημιές στις εγχοπές

Προσοχή στις οδηγίες του κατασκευαστή του οχήματος!

Ζητάτε περισσότερα; Μπορούμε να βοηθήσουμε!

Schaeffler Greece

schaefflergr@schaeffler.com

<https://aftermarket.schaeffler.gr>

www.repxpert.gr

SCHAEFFLER

REP>XPERT

LuK 0018