



SERVICE INFO – LuK 0018



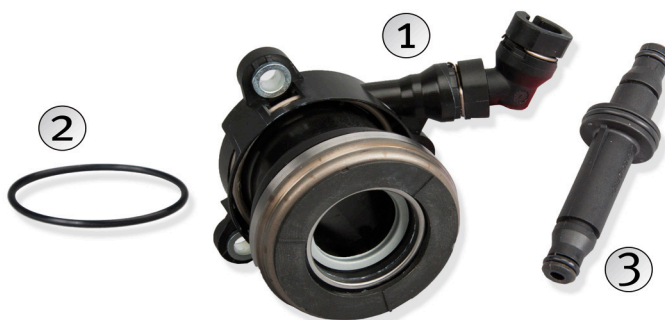
Važne informacije za pravilan postupak montaže i odzračivanja koncentričnog hidrauličkog potisnog ležaja 510 0073 10

Proizvođač: Alfa Romeo, Fiat, Opel, Saab, Vauxhall

Modeli:

Alfa Romeo: 159
 Fiat: Croma (194)
 Opel: Astra G, Astra H, Combo, Corsa C, Corsa D, Meriva, Signum, Tigra, Vectra B, Vectra C, Zafira
 Saab: 9-3
 Vauxhall: Astra Mk IV, Astra Mk V, Combo, Corsa Mk II, Meriva, Tigra, Vectra, Vectra Mk II, Zafira, Zafira Mk II

Kat. br.: 510 0073 10

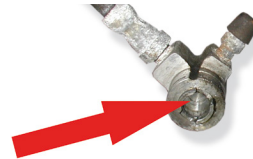


Slika 2: LuK CSC 510 0073 10 Current Design

Koncentrični hidraulički potisni ležaj, skraćeno HPL (engl. Concentric Slave Cylinder), spada u sklopove koji se tijekom upotrebe troše i habaju, poput npr. spojke i zamašnjaka. Zbog toga ga je prilikom svake zamjene spojke potrebno zamijeniti novim. Kako bi se osigurala ispravna funkcija te odgovarajući životni vijek hidrauličkog potisnog ležaja i same spojke, potrebno je pridržavati se uputa propisanih od strane proizvođača vozila uz poštovanje pravila struke. Vodite računa o mogućim razlikama u izvedbi starog i novog hidrauličkog potisnog ležaja kataloškog broja 510 0073 10. U slučajevima različitih verzija potrebno napraviti konverziju na novu izvedbu.

Slika 2: Montirajte novu brtvu (2) i novi hidraulički potisni ležaj (1), na način da jednom rukom pridržavate HPL u pravilnom položaju na njegovom dosjednom mjestu, a prstima druge ruke zavrnete sva tri vijka potisnog ležaja (bez korištenja alata). Uvjerite se jesu li vijci zavrnuti u potpunosti kako ne bi došlo do neželjenog naginjanja kućišta. Zatim kroz otvor zvona kućišta mjenjača u HPL-a utaknite plastični adapter hidrauličkog voda (3). Pravilna montaža adaptera biti će popraćena jasnim zvukom uklapanja, uslijed namještanja sigurnosnog prstena u radni položaj. Pritegnite pričvrstne vijke momentom pritezanja od 10 (+1) Nm. Za kraj, spojite hidraulički vod (slika 3) s adapterom, pri čemu će namještanje sigurnosnog prstena u radni položaj ponovno rezultirati jasnim zvukom uklapanja.

Slika 1: Demontirajte sljedeće dijelove: Stari hidraulički potisni ležaj (1), gumenu brtvu s dosjedne površine kućišta mjenjača (2), hidraulički spojni vod (3) i plastičnu uvodnicu hidrauličkog voda (4). Po demontaži, dijelove zbrinite u odgovarajući otpad.



Slika 3: Prekontrolirajte spojnicu hidrauličkog voda



Slika 1: Uklonite i zbrinite stare dijelove

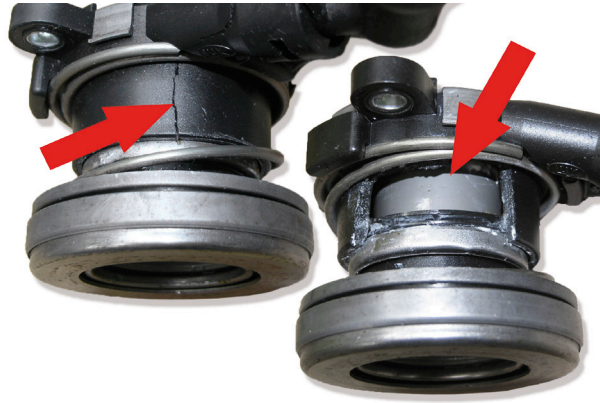
Oprez:

Prije ponovnog spajanja s adapterom HPL-a, pažljivo provjerite stanje spojnice hidrauličkog voda sa strane vozila. Naime, unutar spojnice često zaostane brtveni prsten starog potisnog ležaja ili njegovi ostaci. Ukoliko se ne uklone u potpunosti, ostaci brtvenog prstena najčešće završavaju unutar radnog cilindra hidrauličkog potisnog ležaja (slika 4), gdje mogu blokirati povrat hidrauličke tekućine nakon otpuštanja pedale spojke. U najgorem slučaju, zbog blokade slobodnog protoka radnog medija, može doći i do oštećenja u vidu pucanja kućišta radnog cilindra hidrauličkog potisnog ležaja (slika 5). Pritom uslijed posljedičnog propuštanja radnog medija dolazi i do onečišćenja te posljedičnog kvara same spojke.

LuK 0018



Slika 4: Ukoliko se ostaci brtvenog prstena ne uklone, utiskuju se unutar HPL-a i blokiraju slobodan protok radnog medija



Slika 5: Oštećenje HPL-a uslijed nepravilnog postupka odzračivanja

Po ugradnji novog hidrauličkog potisnog ležaja iz hidrauličkih je vodova potrebno ukloniti zarobljeni zrak. Sam postupak odzračivanja podijeljen je u dva dijela: odzračivanje hidrauličkih vodova potisnog mehanizma te odzračivanje samog hidrauličkog potisnog ležaja.

Prvi dio postupka:

Hidraulički se vodovi moraju odzračiti odozdo prema gore, odnosno od vijka za odzračivanje prema spremniku radnog medija vozila. Opis postupka kako slijedi:

1. Uz pomoć odgovarajućeg adaptera, na spremnik radnog medija vozila priključite odzračno crijevo spojeno s posudom za prikupljanje tekućine.
2. Uklonite zaštitnu kapicu s vijka za odzračivanje na spojnici za spajanje hidrauličkog voda s hidrauličkim potisnim ležajem.
3. Uz pomoć odgovarajućeg adaptera, na niplu vijka za odzračivanje priključite uređaj za punjenje i odzračivanje.
4. Uključite uređaj za punjenje i odzračivanje. Radni tlak ne smije premašiti maksimalno dozvoljenih 2,0 bara.
5. Otvorite vijak za odzračivanje za 2-3 kruga. Uvjerite se u dovoljnu količinu svježeg ulja u spremniku uređaja za punjenje i odzračivanje.
6. Postupak odzračivanja je završen u trenutku kada kroz odzračno crijevo prestanu izlaziti mjehurići zraka.

Napomena:

Nije dozvoljena aktivacija pedale spojke za vrijeme dok je priključen uređaj za punjenje i odzračivanje.

Drugi dio postupka:

Za ovaj su korak odzračivanja potrebna dva majstora. Tijekom cijelog je postupka odzračivanja potrebno održavati dovoljnu količinu radnog medija u spremniku kočne tekućine vozila:

1. Spojite spremnik za prikupljanje na ventilacijski ventil.
2. Polako pritisnite pedalu do donjeg graničnika hoda i zadržite je u tom položaju.
3. Otvorite odzračni vijak kako biste ispustili radni medij pomiješan sa zaostalim mjehurićima zraka.

4. Zatvorite odzračni vijak.
5. Polako otpustite pedalu do krajnje otpuštenog položaja (nemojte dopustiti iznenadno i naglo vraćanje pedale).
6. Pričekajte 2–3 sekunde.
7. Ponovite postupak nekoliko puta (najmanje 10).
8. Postupak odzračivanja je završen u trenutku kada s radnim medijem kroz odzračno crijevo više ne izlaze mjehurići zraka. Pritegnite vijak za odzračivanje momentom pritezanja od 5 Nm te uklonite odzračno crijevo.
9. Postavite zaštitnu kapicu na vijak odzračnika.
10. Napunite spremnik radnog medija vozila do oznake maksimum.
11. Zatvorite spremnik radnog medija vozila.
12. Polako isumpajte pedalu spojke 10-ak puta. Provjerite otpor pedale.
13. Odradite probnu vožnju i uvjerite se u ispravnu funkciju spojke i kočnog uređaja.

Postupak odzračivanja hidrauličkog potisnog ležaja:

- Ručna aktivacija novog hidrauličkog potisnog ležaja nije dozvoljena. Ista može rezultirati oštećenjem brtvenog prstena radnog cilindra.
- Uzastopno isumpavanje pedale tijekom odzračivanja nije dozvoljeno – u skladu s opisom postupka, pritisnite pedalu jednom do kraja.
- Upotreba maziva ili bilo kakvih otapala nije dozvoljena, ista mogu prouzročiti oštećenja brtvila te dovesti do posljedičnog kvara HPL-a.
- Potrebno je održavati visoki stupanj čistoće.
- Dozvoljeno je korištenje radnih medija isključivo u skladu sa specifikacijom propisanom od strane proizvođača vozila.
- Uklonite stari brtveni prsten i sve njegove ostatke sa spojnice hidrauličkog voda.
- Uvjerite se u pravilno namještanje sigurnosnog prstena spojnice hidrauličkog voda u radni položaj (popraćeno zvukom uklapanja), prije završnog pritezanja tri pričvrtna vijka HPL-a.
- Uvjerite se kako ne dolazi do neželjenog naginjanja kućišta HPL-a. Izostanak pravilnog namještanja HPL-a na dosjedno mjesto može rezultirati oštećenjem ušica za učvršćenje kućišta – već pri samom početku postupka montaže.

Pridržavajte se uputa proizvođača vozila!

Želite saznati više? Možemo Vam pomoći!

Schaeffler Hrvatska d.o.o.

Tel.: +385 1 3701 944

Fax: +385 1 3764 473

info.hr@schaeffler.com

www.schaeffler.hr/aftermarket