



## SERVICE INFO – LuK 0018



# Fontos útmutatás

## az 510 0073 10 cikkszámú központi kinyomó (CSC) helyes szereléséhez

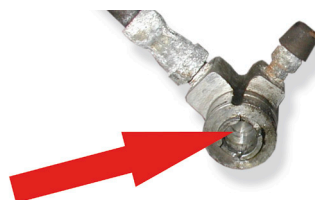
Gyártók:	Alfa Romeo, Fiat, Opel, Saab, Vauxhall
Modellek:	
Alfa Romeo:	159
Fiat:	Croma (194)
Opel:	Astra G, Astra H, Combo, Corsa C, Corsa D, Meriva, Signum, Tigra, Vectra B, Vectra C, Zafira
Saab:	9-3
Vauxhall:	Astra Mk IV, Astra Mk V, Combo, Corsa Mk II, Meriva, Tigra, Vectra, Vectra Mk II, Zafira, Zafira Mk II
Cikksz.:	510 0073 10

A központi kinyomó, röviden CSC (angolul Concentric Slave Cylinder) a kuplunghoz és a lendkerékhez hasonlóan természetes kopásnak van kitéve és ezért a kuplung minden egyes cseréjekor azt is ki kell cserélni. Ennek során a beszereléskor néhány dologra ügyelni kell, hogy biztosítsa az alkatrészek működőképességét és hosszú élettartamát. Ügyeljen arra, hogy a beszerelt CSC formája eltérhet a LuK 510 0073 10 cikkszámú CSC formájától. Ebben az esetben „alakítsa át” a kinyomórendszert.



2. ábra: LuK CSC 510 0073 10

2. ábra: A központi kinyomó (1) tömítőgyűrűjének (2) a cseréje után először csak kézzel rögzítse. Egyformán húzza rá a csavarokat, hogy a henger ne feszüljön be! Végül helyezze be a sebességváltóházon keresztül az adaptert (3) a központi kinyomóba. Ez csak akkor ül helyesen, ha jól hallhatóan bereteszelődött. Húzza meg a CSC 3 rögzítőcsavarját 10 (+1) Nm nyomatékkal. Végül helyezze a csatlakozódómat (3. ábra) a központi kinyomó nyitott csővégére. Ennek is jól hallhatóan kell reteszelődnie.



3. ábra: Csatlakozódó ellenőrzése



1. ábra: Alkatrészek kiszérése és eltávolítása

1. ábra: Távolítsa el a régi központi kinyomót (1), a sebességváltóház karimáján lévő tömítőgyűrűt (2), a csatlakoztatott vezetékét (3) valamint a vezetéknek a sebességváltóházon történő átvezetésére szolgáló műanyag hüvelyt (4) és szakszerűen távolítsa el.

### Pozor!

Ellenőrizze le pontosan a vezetéken maradó csatlakozódómat mielőtt azt felhelyezi. Gyakran ebben található a régi tömítőgyűrű vagy annak a maradványa. Ha ezt nem veszi figyelembe, akkor ez a régi tömítőgyűrű a kuplung működtetésekor a központi kinyomó elé kerülhet (lásd 4. ábra) és megakadályozhatja a folyadék visszaáramlását. A legrosszabb esetben az új CSC szétnyílnak ill. megrepedhet (5. ábra), aminek a fékfolyadék kifolyása, a kuplungműködtetés megszűnése és a CSC és a kuplung cseréje lehet a következménye!



4. ábra: Ha nem távolította el a régi tömítőgyűrűt, akkor az a CSC irányába nyomódik és eldugaszolja a vezetékét.



5. ábra: A hibás beszerelés miatt tönkrement központi kinyomó

A központi kinyomó kicserélése után légteleníteni kell a rendszert. Ez a légtelenítési művelet két lépésre osztható. Egyrészt a kuplungműködtetést kell légteleníteni, másrészt a központi kinyomót külön kell légteleníteni.

#### 1. lépés:

A kuplungműködtetést alulról fölfelé, tehát a légtelenítő szeleptől a főhenger felé a következőképpen légtelenítse:

1. Adapter segítségével csatlakoztassa a felfogótartályt a fékfolyadék folyadéktartályára
2. Távolítsa el a védősapkát a légtelenítő szelepről
3. Adapterrel csatlakoztassa a féklégtelenítő készüléket a légtelenítő szelepre
4. Kapcsolja be a készüléket. A nyomás nem haladhatja meg a 2 bar értéket
5. 2-3 fordulattal nyissa ki a légtelenítő szelepet
6. Ennek a résznek a légtelenítése akkor fejeződik be, ha a folyadéktartályba a fékfolyadék buborék mentesen folyik
7. Zárja el a légtelenítő szelepet, kapcsolja ki a készüléket
8. Szerelje le a féklégtelenítő készüléket és az adaptert

#### Útmutatás:

A kuplungpedált nem szabad működtetni, ha a féklégtelenítő készülék rá van csatlakoztatva.

#### Krok 2:

Pro následné odvzdušnění centrálního vypínacího mechanismu jsou potřebné dvě osoby. Je nutné dbát na to, aby u tohoto procesu odvzdušnění bylo vždy dostatek brzdové kapaliny ve vyrovnávací nádrže:

1. Csatlakoztassa a felfogótartályt a légtelenítő szelepre
2. Lassan nyomja le a kuplungpedált és tartsa meg ebben a helyzetben
3. Nyissa ki a légtelenítő szelepet, amíg levegő ill. fékfolyadék jön ki

4. Kézzel zárja el a szelepet
5. Lassan húzza vissza ütközésig a kuplungpedált (ne hirtelen húzza vissza!)
6. Várjon kb. 2-3 másodpercet
7. Ismétlje meg többször a műveletet (legalább még 10-szer)
8. Ha már nem jön ki levegő, akkor zárja el a légtelenítő szelepet 5 Nm nyomatékkal és szerelje le a felfogótartályt
9. Helyezze fel a védőkupakot a légtelenítő szelepre
10. Töltse fel a folyadéktartályt a MAX-jelöléssel
11. Zárja le a folyadéktartályt
12. Működtesse kb. 10-szer lassan a pedált. Ellenőrizze a pedálynomást a kuplungpedálon
13. Hajtson végre próbautat és ellenőrizze a kuplung- valamint a féknyomást

#### A helyes eljárás a CSC-vel:

- Soha ne nyomja meg kézzel a központi kinyomót. Összenyomáskor a belsejében lévő tömítés megsérülhet
- Légtelenítéskor ne nyomja meg egymás után többször a pedált, hanem csak a leírás szerint mindig csak egyszer
- Semmiképpen ne használjon kenőanyagot és tisztítószeret. Ezzel károsíthatja a tömítéseket és így az egész hengert
- Ügyeljen a lehető legnagyobb tisztaságra
- Csak a gyártó által engedélyezett fékfolyadékot alkalmazza
- Távolítsa el a csatlakozóidomból a tömítéseket és a tömítésmaradványokat
- A központi kinyomó 3 rögzítőcsavarját csak akkor húzza meg rendesen, ha az adapter hallhatóan bereteszelődött
- A CSC beszerelésekor ügyeljen arra, hogy az ne szoruljon meg. Emiatt már a beszereléskor megsérülhetnek a csatlakozók

Ügyeljenek a jármű gyártójának előírásaira!

#### Többet szeretne? Tudunk segíteni!

www.rexpert.com

Szerviz Központ: 00800 1 753-3333\*

\* díjmentes telefonszám, H-P: 8.00–17.00 óra között

aftermarket.hu@schaeffler.com

https://aftermarket.schaeffler.hu

SCHAEFFLER

REP>XPERT