



SERVICE INFO – LuK 0023



Monteringsvejledning

for dobbeltpladesvinghjul 415 0232 10

Bilernes producenter:	Opel, Vauxhall
Modeller:	
Opel:	Agila, Combo, Corsa C, Corsa D, Meriva, Tigra
Suzuki:	Ignis II, Swift III, Wagon R
Vauxhall:	Combo, Corsa, Meriva, Tigra
Motorer:	
Opel:	1.3 CDTI, 1.3 CDTI 16V
Suzuki:	1.3 DDIS
Vauxhall:	1.3 CDTI, 1.3 CDTI 16V
LuK DMF:	415 0232 10
LuK RepSet:	622 3072 00, 622 3095 09, 622 3095 33, 622 3100 09, 622 3100 33, 622 3146 09, 622 3146 33

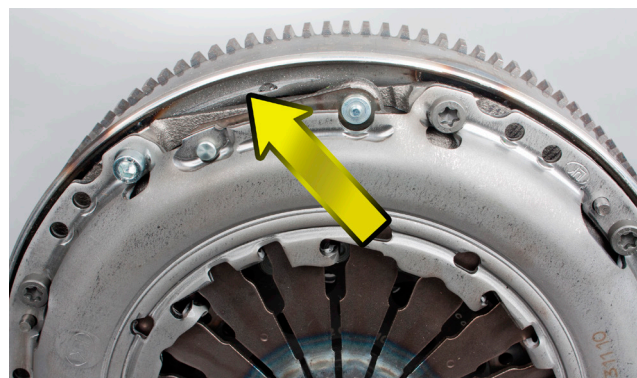
Dobbeltpladesvinghjulet (DMF) er udstyret med gennemgående gevindhuller til fastgøring af koblingens trykplade.

Pga. en meget kort afstand mellem den primære og sekundære del af svinghjulet kan man bruge kun 13 mm skruer. Bruger man længere skruer, vil skrueens gevind stikke ud på bagdelen af det sekundære svinghjul og trykke på primært svinghjulet.

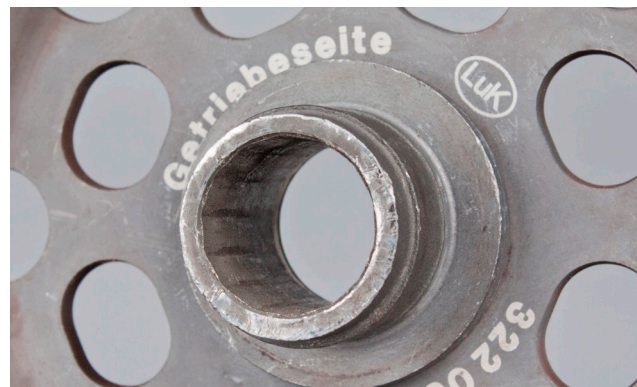
Dette kan betydeligt påvirke dobbeltpladesvinghjulets funktioner. Alle motorens rotationsvibrationer vil blive overført til driftsområdet. Dette vil medbringe støj og tidlig slid.

I enkelte tilfælde kan man beskadige koblingslamellens profil, så at ingen kraft kan længere overføres (se billede 2).

For at undgå disse problemer vedlægger Schaeffler Automotive Aftermarket til de nævnte LuK DMF og LuK RepSet med det samme også fastgøringsskruer til trykpladen. I overgangsfasen kan der leveres sæt med og uden skruer.



Billede 1: Materialeslitage hvis man bruger en for lang skrue



Billede 2: Beskadiget navprofil

Bemærk:

Er der vedlagt nye fastgøringsskruer ved koblings- eller DMF-udskiftning, skal de altid bruges.

Er der ingen skruer vedlagt i den pågældende delleverance, skal man udelukkende bruge M6x13 skruer i styrkeklasse 10.9.

Sørg for at overholde vejledningen fra køretøjfabrikanten!