

NT 01008

VKMA 01106 –
VKMC 01106-1/-2 –
VKMA/C 01107 –
VKMA/C 01110

Skoda / Seat / Volkswagen

VKMA 01106



VKMC 01106-1



VKMC 01106-2



VKMA 01107



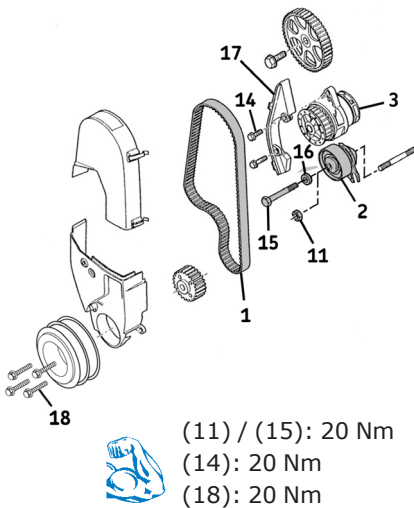
VKMC 01107



1



(4): Κωδ.10-222A
(5): Κωδ. 10-222A/1



(11) / (15): 20 Nm
(14): 20 Nm
(18): 20 Nm

Αφαίρεση

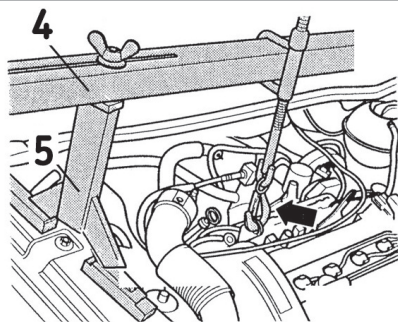
- 1) Αποσυνδέστε την μπαταρία σύμφωνα με τις οδηγίες του κατασκευαστή του οχήματος.
- 2) Προετοιμάστε το όχημα για την αντικατάσταση του σετ χρονισμού, σύμφωνα με τις οδηγίες του κατασκευαστή.
- 3) Τοποθετήστε το εργαλείο συγκράτησης (4) με τις αντίστοιχες βάσεις (5) (Εικ.2).
- 4) Αφαιρέστε τη βάση μηχανής (Εικ.3).
- 5) Περιστρέψτε το στρόφαλο μέχρι το έμβολο του κυλίνδρου Νο.1 να φτάσει στο ΑΝΣ.

Ελέγξτε:

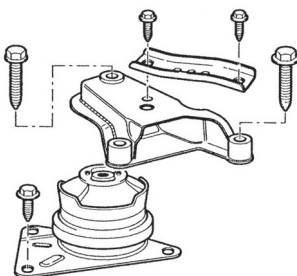
- Την ευθυγράμμιση του σημαδιού του γρاناζιού εκκεντροφόρου με το αντίστοιχο σημείο στο πίσω κάλυμμα (6) (Εικ. 4).
- Την ευθυγράμμιση του σημαδιού του γρاناζιού στροφάλου με το σημάδι (7) στο κάτω κάλυμμα (Εικ. 4).

- 6) Χαλαρώστε το παξιμάδι (11) του τεντωτήρα (ή τη βίδα (15) και τη ροδέλα (16)) και στη συνέχεια αφαιρέστε τον ιμάντα χρονισμού (1) και τον τεντωτήρα (2) (Εικ.1).
- 7) **Αφαίρεση της αντλίας νερού (VKMC 01106-1/2, VKMC 01107, VKMC 01110):** Αρχικά, αδειάστε πλήρως το κύκλωμα του ψυκτικού, ελέγξτε κατά πόσο είναι καθαρό το κύκλωμα και εάν είναι απαραίτητο, ξεπλύνετε το. Στη συνέχεια, χαλαρώστε τις βίδες συγκράτησης της αντλίας (14), αφαιρέστε τον οδηγό (17) και την αντλία νερού (3) (Εικ.1).

2

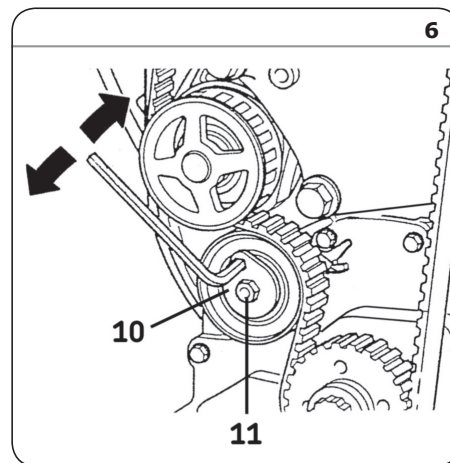
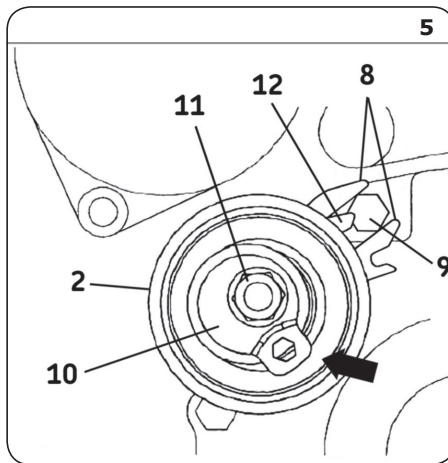
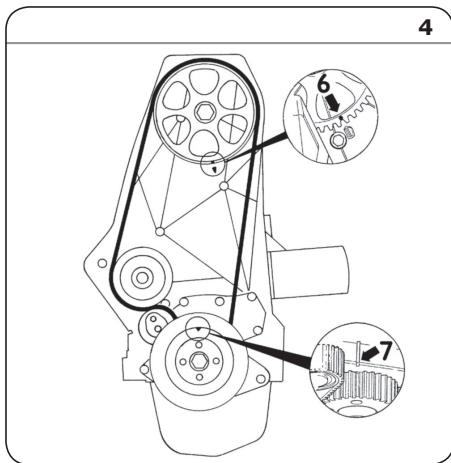


3



Install Confidence



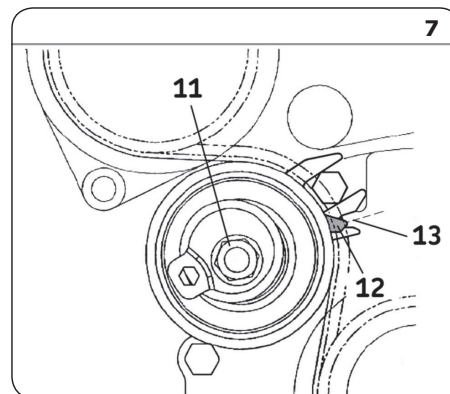


Τοποθέτηση

Προσοχή! Πρώτα καθαρίστε όλες τις επιφάνειες έδρασης των εξαρτημάτων που θα αντικαταστήσετε.

- 8)** Τοποθέτηση της αντλίας: Αρχικά, τοποθετήστε τη νέα αντλία νερού **(3)** και τον οδηγό **(17)**, βιδώστε τις βίδες συγκράτησης **(14)** της αντλίας με ροπή σύσφιξης **20Nm** και ελέγξτε ότι η τροχαλία της αντλίας κινείται ελεύθερα, χωρίς δυσκολία ή κενά.
- 9)** Τοποθετήστε το νέο τεντωτήρα **(2)** και το νέο παξιμάδι του **(11)** (ή τη νέα βίδα **(15)** και τη νέα ροδέλα **(16)**). Προσοχή στους οδηγούς **(8)**: Το παξιμάδι **(9)** πρέπει να βρίσκεται μεταξύ των οδηγών **(Εικ.5)**. Περιστρέψτε την πλάκα ρύθμισης **(10)** του τεντωτήρα χρησιμοποιώντας ένα κλειδί Allen, μέχρι το σημείο που εισέρχεται το Allen να φτάσει στη θέση "5 η ώρα" (μαύρο βέλος στην **Εικ.5**). Στη συνέχεια σφίξτε με το χέρι το παξιμάδι **(11)** (ή τη βίδα **15**).
- 10)** Τοποθετήστε το νέο ιμάντα χρονισμού **(1)** **(Εικ.1)**.
- 11)** Τάνυση του ιμάντα χρονισμού **(1)**: Περιστρέψτε την πλάκα ρύθμισης **(10)** του τεντωτήρα **(2)** **δεξιόστροφα**, χρησιμοποιώντας ένα κλειδί Allen, κρατώντας παράλληλα το παξιμάδι **(11)** του τεντωτήρα (ή τη βίδα **15**) με μια κασάνια **(Εικ.6)**. Συνεχίστε την περιστροφή, μέχρι ο δείκτης **(12)** να ευθυγραμμιστεί με την εγκοπή **(13)** όπως φαίνεται στην **(Εικ.7)**. Έπειτα σφίξτε το παξιμάδι **(11)** (ή τη βίδα **(15)**) στα **20 Nm**.
- 12)** Περιστρέψτε τον στρόφαλο 2 φορές, μέχρι να φθάσετε στο σημείο χρονισμού (ελέγξτε τα σημάδια **(6)** και **(7)** **Εικ.4**).

- 13)** Ελέγξτε τη ρύθμιση του τεντωτήρα, εξασφαλίζοντας ότι ο δείκτης **(12)** είναι ακόμη ευθυγραμμισμένος με την εγκοπή **(13)** όπως φαίνεται στην **Εικ.7**.
- 14)** Εάν τα σημάδια του τεντωτήρα δεν είναι ευθυγραμμισμένα, χαλαρώστε το παξιμάδι **(11)** του τεντωτήρα (ή τη βίδα **(15)**) και τη ροδέλα **(16)**) και στη συνέχεια περιστρέψτε την πλάκα ρύθμισης **(10)** του τεντωτήρα **αριστερόστροφα**, για να ρυθμίσετε τον κινούμενο δείκτη στην αρχική του θέση **(12)** **(Εικ.5)**. Στο σημείο αυτό, επαναλάβετε τη διαδικασία ρύθμισης της τάνυσης, ξεκινώντας από το βήμα **10**.
- 15)** Επανατοποθετήστε τα καλύμματα του συστήματος χρονισμού και τις βίδες συγκράτησης της αντλίας στρόφαλου **(18)**, βιδώνοντας με ροπή **20 Nm**.
- 16)** Επανατοποθετήστε όλα τα εξαρτήματα, με την αντίστροφη σειρά, σε σχέση με τη διαδικασία αφαίρεσης.
- 17)** Πληρώστε το κύκλωμα με ψυκτικό, με τις προδιαγραφές που συστήνει ο κατασκευαστής.
- 18)** Ελέγξτε τη στεγανότητα του συστήματος αφού ο κινητήρας φθάσει τη φυσιολογική θερμοκρασία λειτουργίας καθώς και τη στάθμη του ψυκτικού υγρού σε θερμοκρασία περιβάλλοντος (20 °C).



Σημείωση: Πάντα να ακολουθείτε τις οδηγίες του κατασκευαστή όταν κάνετε εργασίες στον κινητήρα του οχήματος.

Τα σκεύη της SKF είναι κατασκευασμένα για να τοποθετούνται από τεχνικό προσωπικό, με χρήση κατάλληλων ειδικών εργαλείων τοποθέτησης. Οι οδηγίες τοποθέτησης παρέχονται ως οδηγός και είναι ιδιοκτησία της SKF. Τα περιεχόμενα αυτού του εντύπου αποτελούν ιδιοκτησία του εκδότη και δεν μπορεί να γίνει αναπαραγωγή (ακόμη και τμήμα του) αν δεν δοθεί έγγραφη άδεια από την SKF.

© Το SKF αποτελεί σήμα κατατεθέν του Ομίλου SKF.

© Όμιλος SKF 2014

Τα περιεχόμενα αυτής της έκδοσης αποτελούν ιδιοκτησία του εκδότη και δεν μπορεί να γίνει αναπαραγωγή (ακόμη και τμήμα τους) αν δεν δοθεί έγγραφη άδεια. Έχει δοθεί ιδιαίτερη προσοχή για να εξασφαλιστεί η ακρίβεια των περιεχομένων πληροφοριών αλλά η SKF δεν φέρει καμία ευθύνη για τυχόν απώλειες ή βλάβες, άμεσες ή έμμεσες, που μπορεί να προκύψουν από τη χρήση τους. Τυχόν εξοικονομήσεις και αυξήσεις κεφαλαίου που αναφέρονται σε αυτή την έκδοση, βασίζονται σε αποτελέσματα πελατών της SKF και δεν αποτελούν εγγύηση ότι τα μελλοντικά αποτελέσματα θα είναι τα ίδια.

PUB 80/I1 15004 GR · Σεπτέμβριος 2014

