

NT 01009

VKMA/C 01130 -  
VKMA/C 01251

Audi / Seat / Skoda / Volkswagen

VKMA 01130

VKMC 01130

VKMA 01251

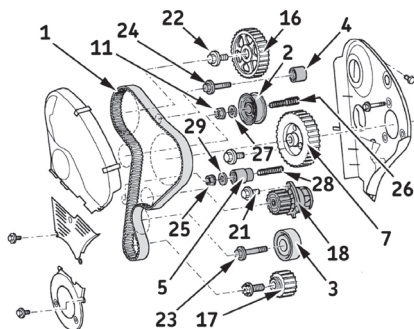
VKMC 01251



1



(6): VW.3418/Seat T20038  
(8): VW.3359/Seat U-40074  
(13): VW.V159/ Seat  
U-30009A



(10): 20 Nm  
(11): 20 Nm  
(17): 10 Nm + 90°  
(21): 15 Nm  
(22): 45 Nm  
(23): 40 Nm + 90°  
(24): 20 Nm  
(25): 22 Nm  
(26)/(28): 15 Nm



#### Αφαίρεση

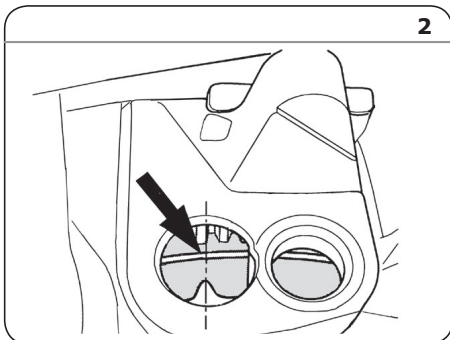
- 1) Αποσυνδέστε την μπαταρία σύμφωνα με τις οδηγίες του κατασκευαστή του οχήματος.
- 2) Προετοιμάστε το όχημα για την αντικατάσταση του σετ χρονισμού, σύμφωνα με τις οδηγίες του κατασκευαστή.
- 3) Στρέψτε τον στρόφαλο ώστε το έμβολο Νο1 να τοποθετηθεί στο ΑΝΣ, ευθυγραμμίζοντας τα σημάδια στο βολάν, όπως φαίνεται στις **Εικ.2,3,4** ή στην **Εικ. 5** (για το αυτόματο κιβώτιο).
- 4) Κλειδώστε τον εκκεντροφόρο χρησιμοποιώντας το εργαλείο (6) (**Εικ.6**). Έπειτα κεντράρετέ το χρησιμοποιώντας **φιλερ**.
- 5) Κλειδώστε το γρανάζι (7) της αντλίας έκχυσης χρησιμοποιώντας το εργαλείο (8) (**Εικ. 7**).
- 6) Αποφεύγοντας την επαφή με το κεντρικό παξιμάδι (9) της αντλίας έκχυσης, χαλαρώστε τις τρεις βίδες (10) (**Εικ. 7**).
- 7) **Στηρίξτε τον κινητήρα. Αφαιρέστε τη δεξιά βάση κινητήρα** (εξαιρούνται τα : Seat Ibiza/ Cordoba).
- 8) Αφαιρέστε την τροχαλία στρόφαλου και το κάλυμμα του συστήματος χρονισμού.
- 9) Χαλαρώστε το παξιμάδι (11) που συγκρατεί τον τεντωτήρα (2) (**Εικ. 1**).
- 10) Στρέψτε την πλάκα ρύθμισης (12) αριστερό-στροφα χρησιμοποιώντας το εργαλείο (13) (**Εικ. 8**) μέχρι την θέση "ώρα 8" (**Εικ. 8**).
- 11) Σφίξτε ελαφρώς το παξιμάδι (11) που συγκρατεί τον τεντωτήρα (2).

- 12) Αφαιρέστε τον ιμάντα χρονισμού (1), τον τεντωτήρα (2) και το μπουζόνι (26) (**Εικ. 1**).
- 13) Αφαιρέστε τις αδρανείς τροχαλίες (3),(4) και (5) και το μπουζόνι (28) (σύμφωνα με τις οδηγίες επισκευής) (**Εικ. 1**).
- 14) **Αφαίρεση της αντλίας νερού (VKMC 01130-VKMC 01251):** Αρχικά, αδειάστε πλήρως το κύκλωμα του ψυκτικού, ελέγξτε κατά πόσο είναι καθαρό το κύκλωμα και εάν είναι απαραίτητο, ξεπλύνετε αρκετές φορές. Στη συνέχεια χαλαρώστε τις βίδες συγκράτησης (21) της αντλίας νερού (18) (**Εικ.1**) και αφαιρέστε την αντλία.

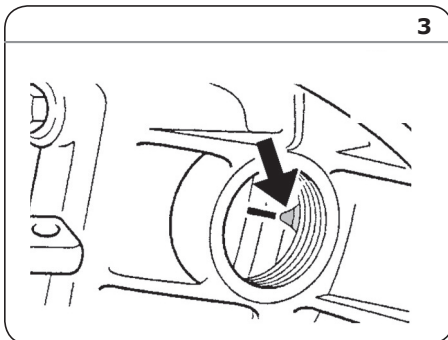
#### Τοποθέτηση

- Προσοχή!** Πρώτα καθαρίστε όλες τις επιφάνειες έδρασης των εξαρτημάτων που θα αντικαταστήσετε.
- 15) **Τοποθέτηση της αντλίας:** Αρχικά, τοποθετήστε την αντλία νερού (18), με ροπή σύσφιξης **15Nm** στις βίδες (21). Στη συνέχεια, ελέγξτε ότι η τροχαλία της αντλίας κινείται ελεύθερα, χωρίς δυσκολία ή κενά.
  - 16) Βεβαιωθείτε ότι το έμβολο στον κύλινδρο Νο.1 είναι στο ΑΝΣ.
  - 17) Εάν είναι απαραίτητο με βάση τις οδηγίες του κατασκευαστή, τοποθετήστε το νέο μπουζόνι (28) με ροπή σύσφιξης **15Nm**. Τοποθετήστε τις αδρανείς τροχαλίες (3), (4) και (5) με το νέο μπουζόνι (28) και τη ροδέλα (29), και

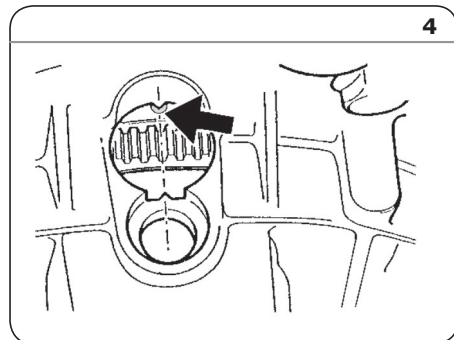
2



3

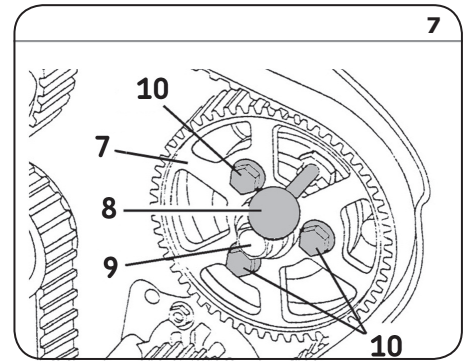
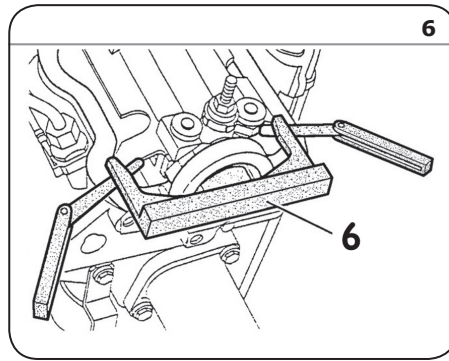
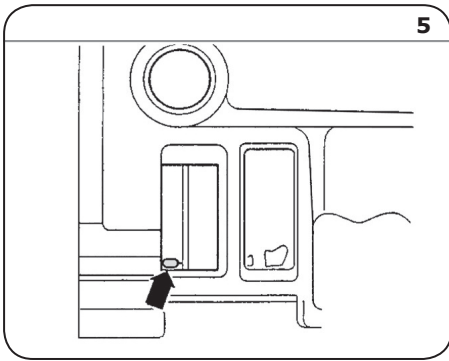


4



Install Confidence





σφίξτε τις βίδες (23), (24) και το παξιμάδι (25), με τις παρακάτω ροπές σύσφιξης:

- Βίδα (23) για την αδρανή τροχαλία (3): **40 Nm + 90°**

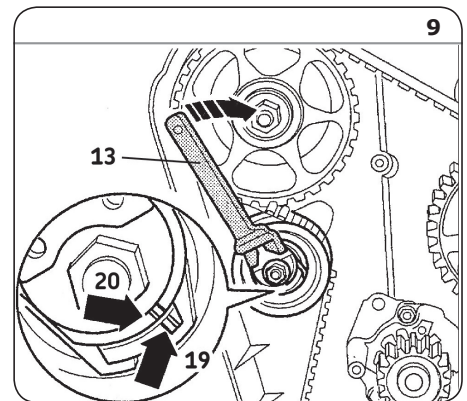
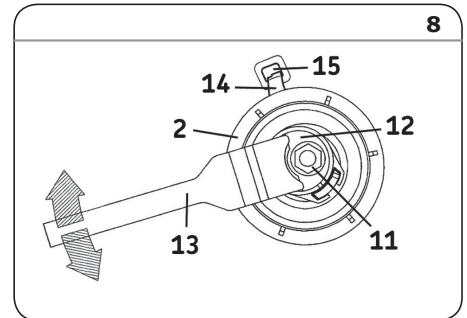
- Βίδα (24) για την αδρανή τροχαλία (4): **20 Nm**

- Παξιμάδι (25) για την αδρανή τροχαλία (5): **22 Nm**

- 18) Εάν είναι απαραίτητο, τοποθετήστε νέο μπουζόνι (26) και σφίξτε με ροπή σύσφιξης **15 Nm**. Τοποθετήστε το νέο τεντωτήρα (2) και το καινούργιο παξιμάδι (11), καθώς και τη νέα ροδέλα (27) και το νέο μπουζόνι (26): Εφαρμόστε σωστά τον οδηγό (14) στην εσοχή (15) του μπλοκ του κινητήρα (Εικ.8). Στη συνέχεια στρέψτε αριστερόστροφα το μηχανισμό ρύθμισης της τάνσης (12) χρησιμοποιώντας μια καστάνια (13), μέχρι το σημείο «ώρα 8», όπως φαίνεται στην Εικ.8. Στη συνέχεια σφίξτε ελαφρώς με το χέρι το παξιμάδι (11) συγκράτησης του τεντωτήρα.
- 19) Κρατήστε ακινητοποιημένο το γρανάζι του εκκεντροφόρου! Χαλαρώστε κατά μισή στροφή τη βίδα (22) που συγκρατεί το γρανάζι εκκεντροφόρου (16) (Εικ.1). Χωρίστε το γρανάζι από τον άξονά του και σφίξτε τη βίδα (22) με το χέρι. Στη συνέχεια βεβαιωθείτε ότι το γρανάζι (16) μπορεί να περιστραφεί ελεύθερα.
- 20) Ευθυγραμμίστε την αντλία έγχυσης καυσίμου με τις βίδες (10) στο κέντρο των εκκεντρων οπών (Εικ.7).
- 21) Τοποθετήστε τον ιμάντα χρονισμού (1) με την ακόλουθη σειρά: Γρανάζι στροφάλου (17), αδρανής τροχαλία (3), αντλία νερού (18), γρανάζι αντλίας έγχυσης (7), αδρανής τροχαλία (4), γρανάζι εκκεντροφόρου (16), τεντωτήρας (2) και αδρανής τροχαλία (5) (σύμφωνα με τις οδηγίες επισκευής) (Εικ. 1).
- 22) Τάνυση του ιμάντα (1): Στρέψτε την πλάκα ρύθμισης (12) του τεντωτήρα (2) δεξιόστροφα χρησιμοποιώντας το εργαλείο (13), ενώ παράλληλα κρατάτε το παξιμάδι (11) του τεντωτήρα στη θέση του, χρησιμοποιώντας μια καστάνια (Εικ.8). Συνεχίστε να γυρνάτε την πλάκα ρύθμισης μέχρι ο κινούμενος δείκτης (19) να ευθυγραμμιστεί με την εγκοπή (20). (Εικ.9). Στη συνέχεια σφίξτε το παξιμάδι

συγκράτησης (11) (Εικ. 8) του τεντωτήρα με ροπή σύσφιξης **20Nm**.

- 23) Με τον έμβολο του κυλίνδρου 1 στο ΑΝΣ, σφίξτε την βίδα (22) του γραναζιού εκκεντροφόρου (16)(Εικ.1) με ροπή σύσφιξης **45Nm** και τις βίδες (10) της αντλίας έγχυσης (Εικ.7) με ροπή σύσφιξης **25Nm**.
- 24) Αφαιρέστε τα εργαλεία κλειδώματος (6) και (8) (Εικ.6 και 7)
- 25) Περιστρέψτε τον στρόφαλο δύο(2) φορές συνολικά, στη φορά περιστροφής του κινητήρα, μέχρι το ΑΝΣ στον κύλινδρο 1.
- 26) Ελέγξτε τα σημάδια για τον χρονισμό (Εικ.2 ή 3 ή 4 ή 5) και βεβαιωθείτε ότι μπορείτε να κλειδώσετε το γρανάζι της αντλίας έγχυσης χρησιμοποιώντας το ειδικό εργαλείο (8) (Εικ.7).
- 27) Ελέγξτε τη θέση του δείκτη (19) και βεβαιωθείτε ότι είναι ευθυγραμμισμένος με τον οδηγό (20) (Εικ.9).
- 28) Εάν τα σημάδια στον τεντωτήρα δεν είναι ευθυγραμμισμένα, ακολουθήστε τα εξής βήματα: Κρατήστε τον τεντωτήρα (2) σταθερό χρησιμοποιώντας το εργαλείο (13) ενώ παράλληλα χαλαρώνετε ελαφρά το παξιμάδι συγκράτησης (11) (Εικ.8). Στη συνέχεια στρέψτε την πλάκα ρύθμισης (12) αριστερόστροφα ώστε να επανέλθει ο κινούμενος δείκτης στην αρχική του θέση (όπου βρισκόταν πριν τη ρύθμιση της τάνσης). Στη συνέχεια αφαιρέστε τον ιμάντα χρονισμού. Ξεκινήστε εκ νέου την διαδικασία ρύθμισης της τάνσης, ξεκινώντας από το βήμα 21).
- 29) Επανατοποθετήστε αυτά που αφαιρέσατε κατά την προετοιμασία, με την αντίστροφη σειρά.
- 30) Βιδώστε την τροχαλία στροφάλου (17) με ροπή σύσφιξης **10 Nm + 90°**.
- 31) Συνίσταται η αντικατάσταση των **βιδών συγκράτησης της βάσης κινητήρα**, σύμφωνα με τις οδηγίες του κατασκευαστή.
- 32) Πληρώστε το κύκλωμα με ψυκτικό, με τις προδιαγραφές που συστήνει ο κατασκευαστής.
- 33) Ελέγξτε τη στεγανότητα του συστήματος αφού ο κινητήρας φθάσει τη φυσιολογική θερμοκρασία λειτουργίας καθώς και τη στάθμη του ψυκτικού υγρού σε θερμοκρασία περιβάλλοντος (20 °C).



**Σημείωση: Πάντα να ακολουθείτε τις οδηγίες του κατασκευαστή όταν κάνετε εργασίες στον κινητήρα του οχήματος.** Τα σετ της SKF είναι κατασκευασμένα για να τοποθετούνται από τεχνικό προσωπικό, με χρήση κατάλληλων ειδικών εργαλείων τοποθέτησης. Οι οδηγίες τοποθέτησης παρέχονται ως οδηγός και είναι ιδιοκτησία της SKF. Τα περιεχόμενα αυτού του εντύπου αποτελούν ιδιοκτησία του εκδότη και δεν μπορεί να γίνει αναπαραγωγή (ακόμη και τμήμα του) αν δεν δοθεί έγγραφη άδεια από την SKF.

© Το SKF αποτελεί σήμα κατατεθέν του Ομίλου SKF.

© Όμιλος SKF 2014

Τα περιεχόμενα αυτής της έκδοσης αποτελούν ιδιοκτησία του εκδότη και δεν μπορεί να γίνει αναπαραγωγή (ακόμη και τμήμα τους) αν δεν δοθεί έγγραφη άδεια. Έχει δοθεί ιδιαίτερη προσοχή για να εξασφαλιστεί η ακρίβεια των περιεχομένων πληροφοριών αλλά η SKF δεν φέρει καμία ευθύνη για τυχόν απώλειες ή βλάβες, άμεσες ή έμμεσες, που μπορεί να προκύψουν από τη χρήση τους. Τυχόν εξοικονομήσεις και αυξήσεις κεφαλαίου που αναφέρονται σε αυτή την έκδοση, βασίζονται σε αποτελέσματα πελατών της SKF και δεν αποτελούν εγγύηση ότι τα μελλοντικά αποτελέσματα θα είναι τα ίδια.

PUB 80/I1 15005 GR · Σεπτέμβριος 2014

