

NT 01013

VKMA 01140 - VKMA 01940 -
VKMA 01142 - VKMA/C 01942 -
VKMA 01143 - VKMA/C 01943

Audi / Seat / Skoda / Volkswagen /
Ford

VKMA 01940



VKMA 01942



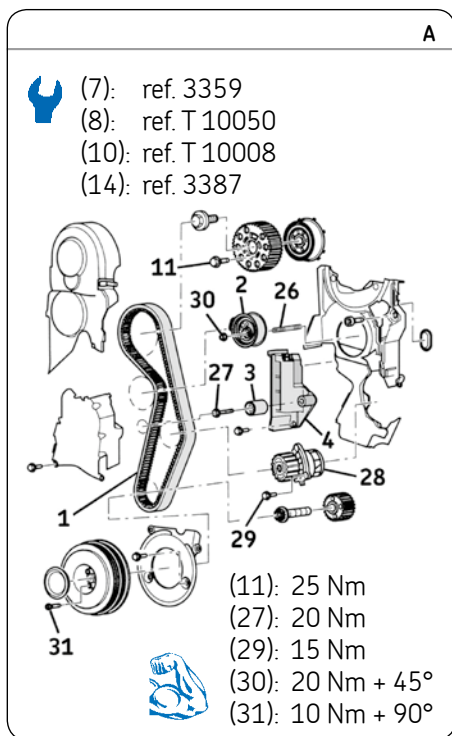
VKMC 01942



VKMA 01943



VKMC 01943



DEMONTÁŽ

- 1) Odpojte baterii dle návodu výrobce vozu.
 - 2) Připravte vůz pro výměnu rozvodů dle návodu výrobce.
 - 3) Otáčejte klikovou hřídelí ve směru otáčení, do horní úvrati, aby došlo k zarovnání značek na krytu rozvodů (Obr. B).
- Všechny modely (kromě motorů ANY a AJM): na značku (5) "4Z"
- Motory ANY a AJM: na značku (6) "Z3".
 - 4) Zablokujte vačkovou hřídel za použití přípravku (7) a klikovou hřídel za použití přípravku (8) (Obr. B).
- Pozn.** značka (9) na ozubeném kole klikového hřídele a značka (8) na přípravku musí být v jedné rovině (Obr. B).

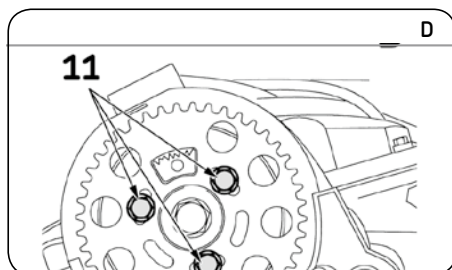
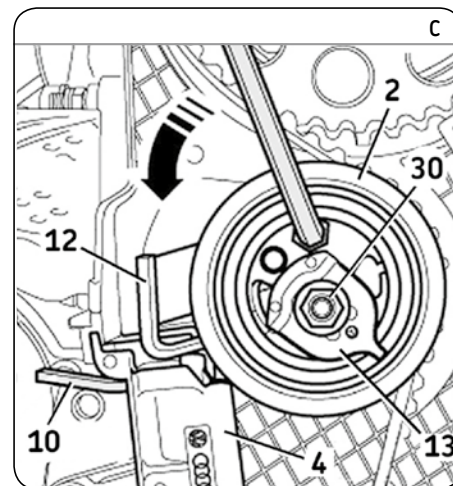
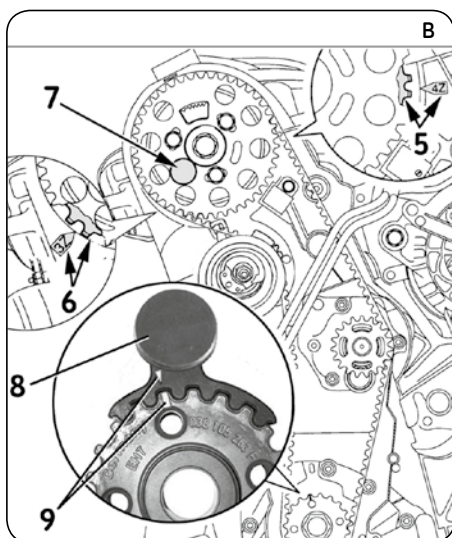
- 5) Povolte matici (30) napínací kladky (2) a za pomoci 6mm imbusového klíče otáčejte excentrem (13) proti směru hodinových ručiček doku není možné vložit přípravek (10) do tlumiče (4) (Obr. C).
- 6) Demontujte napínací kladku (2), její svorník (26) a následně rozvodový řemen (1) (Obr. A).
- 7) Demontujte vodící kladku (3) (Obr. A).
- 8) **U sad VKMA/C 01942 a VKMA/C 01943**
- Demontujte tlumič (4) i s přípravkem (10) (Obr. C).
- 9) **Demontujte vodní čerpadlo (VKMC 01942 a VKMC 01943):** vypusťte chladicí kapalinu a systém propláchněte dle doporučení výrobce vozu. Zkontrolujte nyní zda-li je systém čistý, popřípadě opakujte proplach. Poté uvolněte

šrouby (29) a demontujte vodní čerpadlo (28) (Obr. A).

MONTÁŽ

Pozor, je nutné očistit pracovní plochu všech kladek.

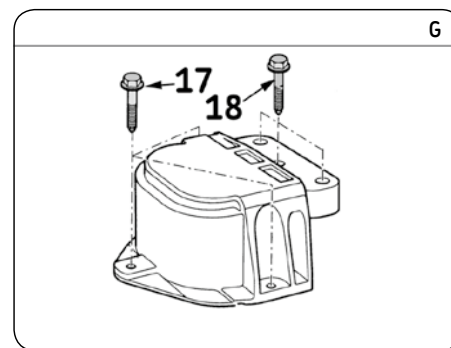
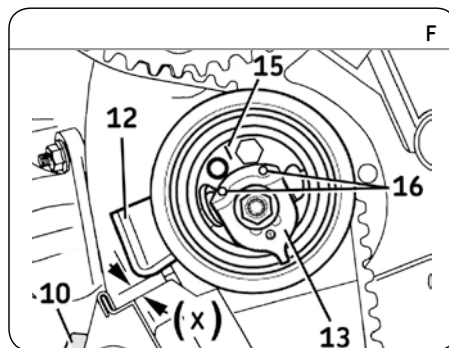
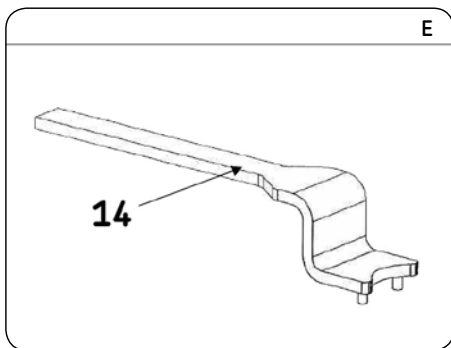
- 10) **Namontujte nové vodní čerpadlo (28) a šrouby čerpadla (29) utáhněte momentem 15 N.m.** Poté zkontrolujte, zda se čerpadlo volně otáčí.
- 11) Povolte šrouby (11) ozubeného kola vačkového hřídele a vycentrujte šrouby do středu oválných děr a poté šrouby mírně utáhněte (Obr. D).
- 12) **U sad VKMA/C 01942 a VKMA/C 01943**
- Namontujte nový tlumič (4) i s přípravkem (10) (Obr. C).



Install Confidence

VKN 1000





- 13) Nejprve namontujte vodící kladku (3) a utáhněte její nový šroub (27) na 20 Nm.
- 14) Namontujte nový svorník (26), napínací kladku (2) a novou matici (30). Za pomoci imbusového klíče otáčejte excentrem napínací kladky proti směru hodinových ručiček, dokud se zadní část desky (12) nedotkne tlumiče (4) (Obr. C).
- 15) Nasaďte nový řemen (1) v tomto pořadí: ozubené kolo vačkového hřídele, napínací kladka (2), vodící kladka (3), ozubené kolo klikového hřídele, a vodní čerpadlo (28) (Obr. A).
- 16) Napínání rozvodového řemene (1): otáčejte excentrem (13) napínací kladky (2) proti směru hodinových ručiček klíčem (14) (Obr. E) dokud ryska (15) není přesně uprostřed otvorů (16) (Obr. F). Mírně utáhněte matici (30). Odstraňte přípravek (10) a nechte píst se vysouvat. Poté změřte míru vysunutí pístu "X" mezi zadní deskou (12) a horní hranou tlumiče (Obr. F) za použití např. vrtáku o průměru:
- Všechny motory (kromě ANY): 4mm
- Motor ANY: 7mm.
- 17) Utáhněte matici (30) momentem 30 Nm tak, aby nedošlo k pootočení napínací kladky.
- 18) Utáhněte šrouby (11) ozubeného kola vačkového hřídele momentem 25 Nm (Obr. D).
- 19) Odstraňte přípravky (7) a (8) (Obr. B) a protočte 2x motorem ve směru oáčení a zpět do horní úvratí a značky (5) a (6) musí být zarovnaný (Obr. B).
- 20) Znovu vložte přípravky (7) a (8) a zkontrolujte hodnotu "X" (Obr. F).
- Pozn.** Řemen je správně napnut, pokud hodnota "X" je odpovídající dané hodnotě.
- 21) Pokud hodnota "X" není správná, povolte napínací kladku (2) dokud nebude požadovaná hodnota dosažena. Pokud je přípravek (8) ve své pozici a přípravek (7) nelze vložit (Obr. B) povolte šrouby ozubeného kola vačkového hřídele a otočte kolem tak, aby bylo možné vložit přípravek (7). Poté a protočte 2x motorem a docílíte požadovaného nastavení.
- 22) Namontujte spodní kryt rozvodů a utáhněte řemenicí momentem 10 Nm + 90° a další kryty.

- 23) Nyní namontujte všechny díly zpět v opačném pořadí než při demontáži.
- Pozn.** při montáži horního a spodní držáku motoru použít nové šrouby.

- 24) Použijte následující utahovací moment:
Audi A2 and VW Lupo / Polo and Seat Arosa (Fig. G):

Pravý horní držák motoru:

- nový šroub (17): 20 Nm + 90°
- nový šroub (18): 40 Nm + 90°

Spodní držák motoru:

- nový šroub do karoserie: 90 Nm + 90°
- nový šroub do motoru: 40 Nm + 90°.

Škoda Octavia, Seat Leon/ Toledo a VW Bora / Golf (Obr. H.):

- nový šroub (19): 40 Nm + 90°
- nový šroub (20) 25 Nm
- nový šroub (21) 60 Nm + 90°

Ford Galaxy, Seat Alhambra a VW Sharan:

Střední držák na bloku motoru (Obr. I):

- šrouby (22): 30 Nm
- šrouby (23): 45 Nm

Pravý horní držák motoru s boční oporou (Obr. J):

- šrouby (24): 60 Nm
- šrouby (25): 55 Nm

Škoda Fabia:

Pravý horní držák motoru:

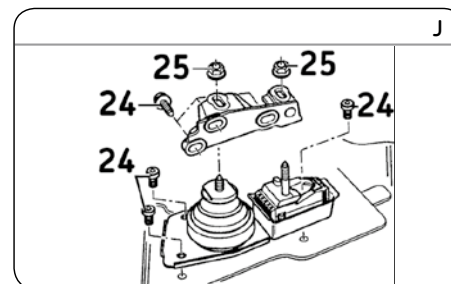
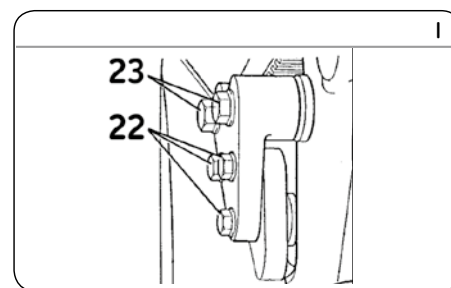
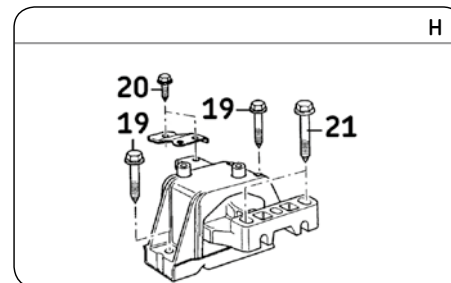
- nový šroub do karoserie: 20 Nm + 90°
- nový šroub do motoru: 30 Nm + 90°.

Spodní držák motoru:

- nový šroub do karoserie: 40 Nm + 90°
- nový šroub do motoru: 30 Nm + 90°.

- 25) Naplňte chladicí systém doporučenou chladicí kapalinou.

- 26) Zkontrolujte těsnost chladicího systému, až motor dosáhne provozní teploty a po vychladnutí na pokojovou teplotu (20°C) zkontrolujte znovu hladinu chladicí kapaliny.



Upozornění: Při práci na motoru vždy postupujte v souladu s doporučením výrobce vozu. Rozvodové sady SKF jsou určeny k odborné montáži za použití vhodných přípravků. Tento manuál je jen doporučení. Všechna práva na tento dokument jsou vyhrazena SKF. Šíření nebo další nakládání s tímto dokumentem bez vědomí SKF není dovoleno.