

NT 01013

VKMA 01140 - VKMA 01940 -
VKMA 01142 - VKMA/C 01942 -
VKMA 01143 - VKMA/C 01943

Audi / Seat / Skoda /
Volkswagen / Ford

VKMA 01940



VKMA 01942



VKMC 01942



VKMA 01943

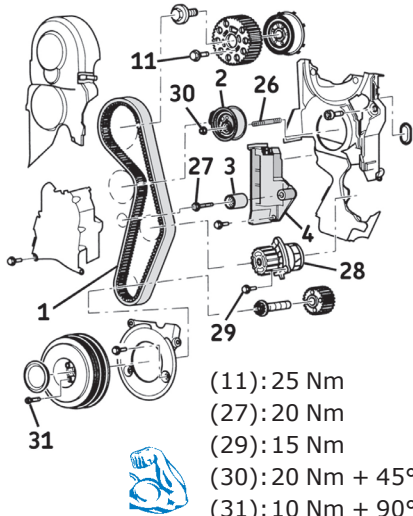


VKMC 01943



1

- (7): κωδ. 3359
- (8): κωδ. T 10050
- (10): κωδ. T 10008
- (14): κωδ. 3387



- (11): 25 Nm
- (27): 20 Nm
- (29): 15 Nm
- (30): 20 Nm + 45°
- (31): 10 Nm + 90°

Αφαίρεση

- 1) Αποσυνδέστε την μπαταρία σύμφωνα με τις οδηγίες του κατασκευαστή του οχήματος.
- 2) Προετοιμάστε το όχημα για την αντικατάσταση του σετ χρονισμού, σύμφωνα με τις οδηγίες του κατασκευαστή.
- 3) Περιστρέψτε τον στρόφαλο στην φορά περιστροφής του κινητήρα (δεξιόστροφα) μέχρι το ΑΝΣ, ευθυγραμμίζοντας τα σημάδια στο γρανάζι του εκκεντροφόρου και το κάλυμμα του συστήματος χρονισμού (Εικ.2).
- 4) Κλειδώστε το γρανάζι του εκκεντροφόρου χρησιμοποιώντας τον πείρο (7) και το γρανάζι του στρόφαλου χρησιμοποιώντας τον πείρο (8) (Εικ.2).

καθαρό το κύκλωμα και εάν είναι απαραίτητο, ξεπλύνετε αρκετές φορές. Στη συνέχεια χαλαρώστε τις βίδες συγκράτησης (29) της αντλίας νερού και αφαιρέστε την αντλία (28) (Εικ.1).

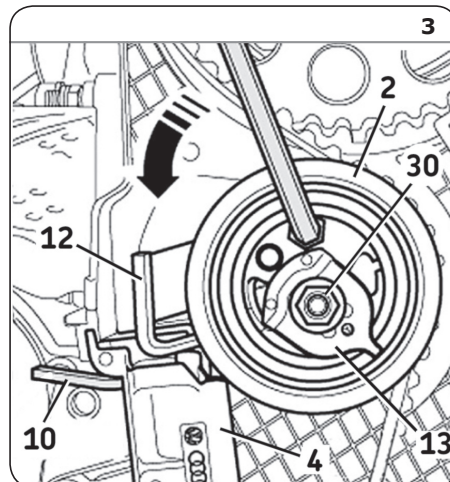
Τοποθέτηση

Προσοχή! Πρώτα καθαρίστε όλες τις επιφάνειες έδρασης των εξαρτημάτων που θα αντικαταστήσετε.

- 10) **Τοποθέτηση της αντλίας:** Αρχικά, τοποθετήστε τη νέα αντλία (28), και σφίξτε τις βίδες συγκράτησης (29) με ροπή σύσφιξης 15Nm. Στη συνέχεια ελέγξτε ότι η τροχαλία της αντλίας κινείται ελεύθερα, χωρίς δυσκολία ή κενά.
- 11) Χαλαρώστε τις βίδες του γραναζιού του εκκεντροφόρου (11) και κεντράρατε τις βίδες στις οβόλσες του γραναζιού. Στη συνέχεια σφίξτε ελαφρώς τις βίδες. (Εικ. 4).

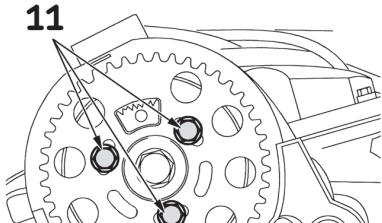
Σημείωση: Τα σημάδια (9) στο γρανάζι του στρόφαλου και του εργαλείου (8) πρέπει να είναι ευθυγραμμισμένα (Εικ.2).

- 5) Χαλαρώστε το παξιμάδι (30) του τεντωτήρα και στρέψτε τον **αριστερόστροφα** με ένα κλειδί Allen 5mm μέχρι ο πείρος (10) να μπορεί να τοποθετηθεί στο υδραυλικό έμβολο (4) (Εικ.3).
- 6) Αφαιρέστε τον τεντωτήρα (2), το μπουζόνι (26) και τον μάντα χρονισμού (1).
- 7) Αφαιρέστε την τροχαλία παρέκκλισης (3) (Εικ.1).
- 8) **Για τα σετ με κωδικούς VKMA/C 01942, VKMA/VKMC 01943:**
- Αφαιρέστε το υδραυλικό έμβολο (4) του τεντωτήρα και τον πείρο (10) (Εικ.3).
- 9) **Αφαίρεση της αντλίας νερού (αφορά τα σετ VKMC 01942 / 01943):** Αρχικά, αδειάστε πλήρως το κύκλωμα του ψυκτικού, ελέγξτε κατά πόσο είναι



4

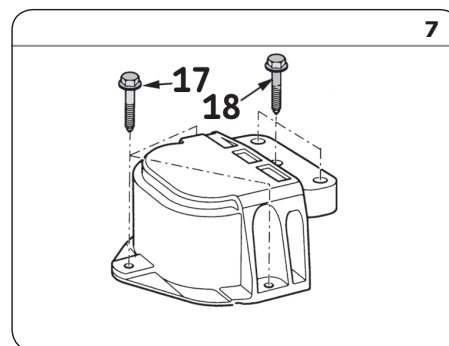
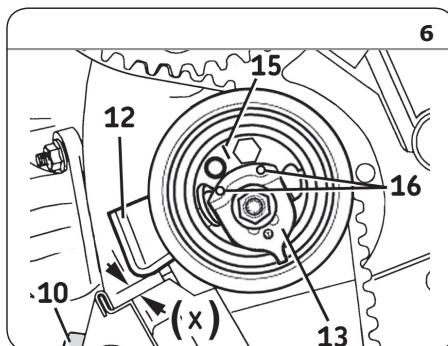
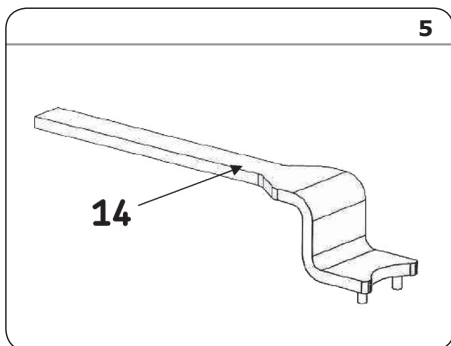
11



Install Confidence

VKN 1000





12) Για τα σετ με κωδικούς VKMA/C 01942, VKMA/VKMC 01943

– Τοποθετήστε το νέο υδραυλικό έμβολο (4) με τον πείρο συγκράτησης (10) (Εικ.3).

13) Τοποθετήστε τη νέα τροχαλία παρέκκλισης (3) και τη νέα βίδα της (27). Σφίξτε τη βίδα (27) με ροπή σύσφιξης 20Nm.

14) Τοποθετήστε το νέο μπουζόνι (26), τον τεντωτήρα (2) και το νέο παξιμάδι (30). Σφίξτε με τις ροπές σύσφιξης που προτείνει ο κατασκευαστής. Χρησιμοποιώντας ένα κλειδί Allen, στρέψτε τον τεντωτήρα (2) αριστερόστροφα μέχρι η πίσω πλάκα του (12) να είναι αντικριστά με το υδραυλικό έμβολο (4) (Εικ.3).

15) Τοποθετήστε το νέο ιμάντα (1) με την ακόλουθη σειρά: γρανάζι εκκεντροφόρου, τεντωτήρα, τροχαλία παρέκκλισης, γρανάζι στρόφαλου και αντλία νερού.

16) Τάνυση του ιμάντα χρονισμού (1): Στρέψτε το μηχανισμό ρύθμισης της τάνυσης (13) του τεντωτήρα (2) αριστερόστροφα χρησιμοποιώντας το εργαλείο (14) μέχρι το σημάδι (15) να βρεθεί στο κέντρο των οπών (16) (Εικ.6). Σφίξτε ελαφρώς το παξιμάδι (30) του τεντωτήρα. Αφαιρέστε τον πείρο ασφάλισης (10) και αφήστε ελεύθερο το πιστόνι να εκτονωθεί. Στη συνέχεια μετρήστε την απόσταση «X» μεταξύ του μπράτσου (12) και του άνω άκρου του υδραυλικού πιστονιού, όπως φαίνεται στην Εικ. 6 (για τη διευκόλυνσή σας μπορείτε να χρησιμοποιήσετε αποστάτη συγκεκριμένης διαμέτρου, για να δείτε εάν καλύπτει την απόσταση/κενό μεταξύ των δύο σημείων):

– Για όλους τους κινητήρες (εκτός από τον κινητήρα με κωδικό ANY): **4mm**.
– Για τον κινητήρα με κωδικό ANY: **7mm**.

17) Σφίξτε το παξιμάδι (30) του τεντωτήρα, χωρίς να αλλάξετε τη θέση του, με ροπή σύσφιξης 30Nm.

18) Σφίξτε τις βίδες (11) του γραναζιού του εκκεντροφόρου, με ροπή σύσφιξης 25Nm (Εικ.4).

19) Αφαιρέστε τα εργαλεία (7) και (8) και στη συνέχεια στρέψτε τον στρόφαλο 2 φορές στην φορά περιστροφής του κινητήρα, μέχρι το ΑΝΣ (σημάδι (5) και (6) ευθυγραμμισμένα) (Εικ.2)).

20) Επανατοποθετήστε τα εργαλεία (7) και (8) (Εικ.2) και ελέγξτε την απόσταση "X" (Εικ.6).

Σημείωση: Η τάνυση του ιμάντα είναι σωστή όταν η απόσταση "X" έχει επιτευχθεί.

21) Αν η απόσταση "X" δεν έχει επιτευχθεί, χαλαρώστε τον τεντωτήρα (2) και στη συνέχεια επαναρυθμί-

στε μέχρι η τιμή της απόστασης να επιτευχθεί. Σε περίπτωση που το εργαλείο (8) είναι τοποθετημένο και ο πείρος (7) δεν μπορεί να τοποθετηθεί (Εικ.2), χαλαρώστε το γρανάζι του εκκεντροφόρου και στρέψτε το έτσι ώστε ο πείρος (7) να μπορεί να τοποθετηθεί. Στη συνέχεια σφίξτε και πάλι το γρανάζι του εκκεντροφόρου και στρέψτε τον στρόφαλο εκ νέου 2 φορές, ελέγχοντας στη συνέχεια στα σημάδια χρονισμού.

22) Τοποθετήστε το κάτω κάλυμμα του συστήματος χρονισμού, την τροχαλία στρόφαλου με ροπή σύσφιξης 10 Nm + 90° και το ενδιάμεσο κάλυμμα.

23) Επανατοποθετήστε αυτά που αφαιρέσατε κατά την προετοιμασία, με την αντίστροφη σειρά.

Σημείωση: Οι βάσεις κινητήρα πρέπει να τοποθετηθούν με καινούργιες βίδες.

24) Σφίξτε με τις παρακάτω ροπές σύσφιξης:
Audi A2 και VW Lupo / Polo and Seat Arosa (Εικ. 7):

- Δεξιά βάση κινητήρα:
- Νέες βίδες (17): **2 daNm + 90°**.
- Νέες βίδες (18): **4 daNm + 90°**.

Πίσω βάση:

- Νέες βίδες στο σασί: **9 daNm + 90°**.
- Νέες βίδες στον κινητήρα: **4 daNm + 90°**.

Skoda Octavia, Seat Leon / Toledo και VW Golf / Bora (Εικ. 8):

- Νέες βίδες (19): **4 daNm + 90°**.
- Νέες βίδες (20): **2.5 daNm**.
- Νέες βίδες (21): **6 daNm + 90°**.

Ford Galaxy, Seat Alhambra και VW Sharan: Μεσαία βάση στο μπλοκ κινητήρα (Εικ. 9):

- Βίδες (22): **3 daNm**.
- Βίδες (23): **4.5 daNm**.

Δεξιά βάση μηχανής και ενδιάμεση πλαινή στηρίξη (Εικ. 10) :

- Βίδες (24): **6 daNm**.
- Βίδες (25): **5.5 daNm**.

Skoda Fabia:

Δεξιά βάση μηχανής:

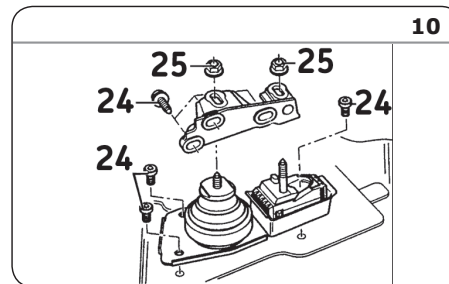
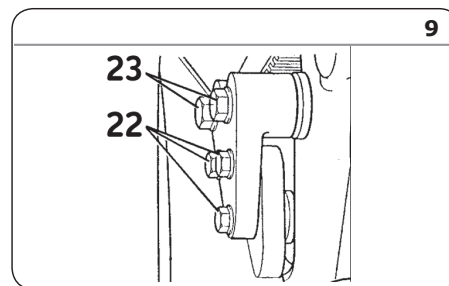
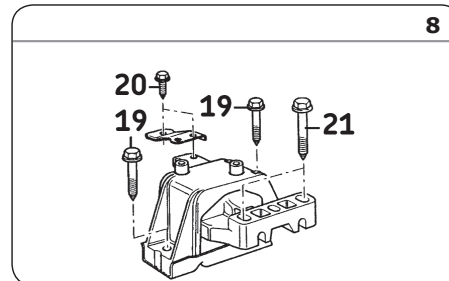
- Νέα βίδα στο σασί: **2 daNm + 90°**.
- Νέες βίδες στο κινητήρα: **3 daNm + 90°**.

Πίσω βάση:

- Νέα βίδα στο σασί: **4 daNm + 90°**.
- Νέες βίδες στο κινητήρα: **3 daNm + 90°**.

25) Πληρώστε το κύκλωμα με ψυκτικό, με τις προδιαγραφές που συστήνει ο κατασκευαστής.

26) Ελέγξτε τη στεγανότητα του συστήματος αφού ο κινητήρας φθάσει τη φυσιολογική θερμοκρασία λειτουργίας καθώς και τη στάθμη του ψυκτικού υγρού σε θερμοκρασία περιβάλλοντος (20 °C).



Σημείωση: Πάντα να ακολουθείτε τις οδηγίες του κατασκευαστή όταν κάνετε εργασίες στον κινητήρα του οχήματος. Τα σετ της SKF είναι κατασκευασμένα για να τοποθετούνται από τεχνικό προσωπικό, με χρήση κατάλληλων ειδικών εργαλείων τοποθέτησης. Οι οδηγίες τοποθέτησης παρέχονται ως οδηγός και είναι ιδιοκτησία της SKF. Τα περιεχόμενα αυτού του εντύπου αποτελούν ιδιοκτησία του εκδότη και δεν μπορεί να γίνει αναπαραγωγή (ακόμη και τμήμα του) αν δεν δοθεί έγγραφη άδεια από την SKF.

® Το SKF αποτελεί σήμα κατατεθέν του Ομίλου SKF.

© Όμιλος SKF 2014

Τα περιεχόμενα αυτής της έκδοσης αποτελούν ιδιοκτησία του εκδότη και δεν μπορεί να γίνει αναπαραγωγή (ακόμη και τμήμα τους) αν δεν δοθεί έγγραφη άδεια. Έχει δοθεί ιδιαίτερη προσοχή για να εξασφαλιστεί η ακρίβεια των περιεχομένων πληροφοριών αλλά η SKF δεν φέρει καμία ευθύνη για τυχόν απώλειες ή βλάβες, άμεσες ή έμμεσες, που μπορεί να προκύψουν από τη χρήση τους. Τυχόν εξοικονομήσεις και αυξήσεις κεφαλαίου που αναφέρονται σε αυτή την έκδοση, βασίζονται σε αποτελέσματα πελατών της SKF και δεν αποτελούν εγγύηση ότι τα μελλοντικά αποτελέσματα θα είναι τα ίδια.

