

NT 01016

VKMA 01135 -
VKMA 01136 -
VKMA/C 01935 -
VKMA/C 01936

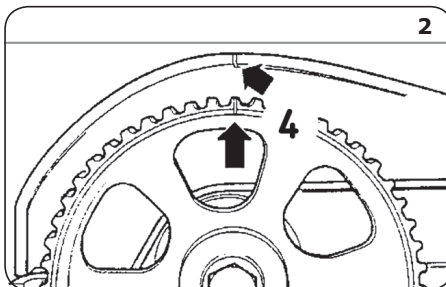
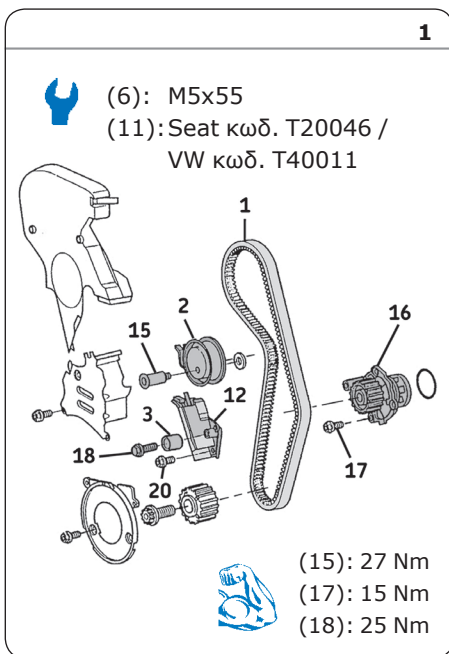
Audi / Seat / Skoda / Volkswagen

VKMA 01935

VKMC 01935

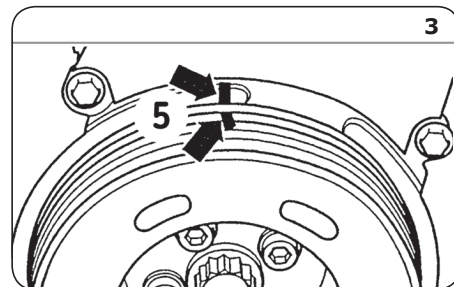
VKMA 01936

VKMC 01936

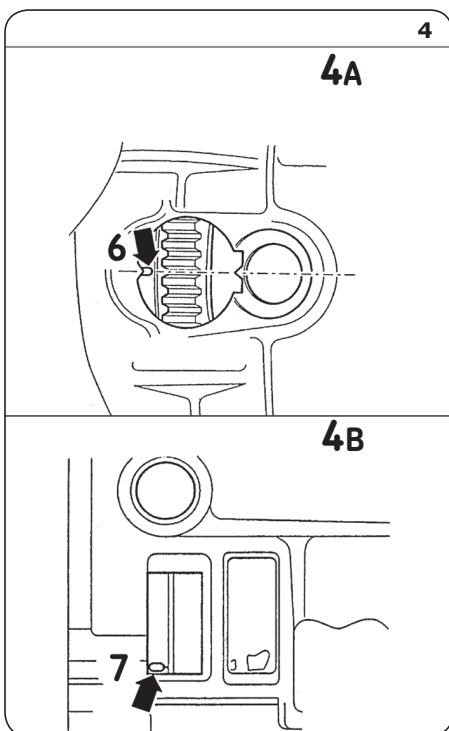


Αφαίρεση

- 1) Αποσυνδέστε την μπαταρία σύμφωνα με τις οδηγίες του κατασκευαστή του οχήματος.
- 2) Προετοιμάστε το όχημα για την αντικατάσταση του σετ χρονισμού, σύμφωνα με τις οδηγίες του κατασκευαστή.
- 3) Περιστρέψτε τον στρόφαλο μέχρι το έμβολο του κυλίνδρου Νο.1 να φτάσει στο ΑΝΣ. Ελέγξτε τα σημάδια για τον χρονισμό:
 - (4) στο γρανάζι του εκκεντροφόρου (Εικ. 2),
 - (5) στην τροχαλία στρόφαλου (Εικ. 3),
 - (6) ή (7) ανάλογα με τον τύπο κιβωτίου: χειροκίνητο (Εικ. 4A) ή αυτόματο (Εικ. 4B).
- 4) Αφαιρέστε την τροχαλία στρόφαλου και το κάτω κάλυμμα του συστήματος χρονισμού.
- 5) Τοποθετήστε το μπουζόνι (8) (M5 x 55mm) μαζί με το παξιμάδι (9) και τη ροδέλα (10) στον τεντωτήρα (2) (Εικ.5). Χαλαρώστε τη βίδα συγκράτησης (15) του τεντωτήρα και σφίξτε το παξιμάδι (9) και τη ροδέλα (10) μέχρι ο πείρος (11) να μπορεί να τοποθετηθεί στο υδραυλικό έμβολο του τεντωτήρα (12) (Εικ.5).

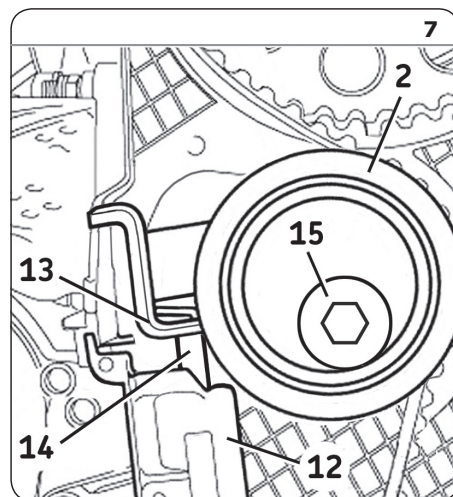
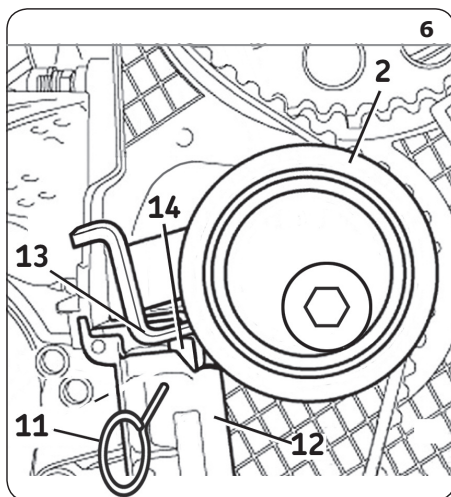
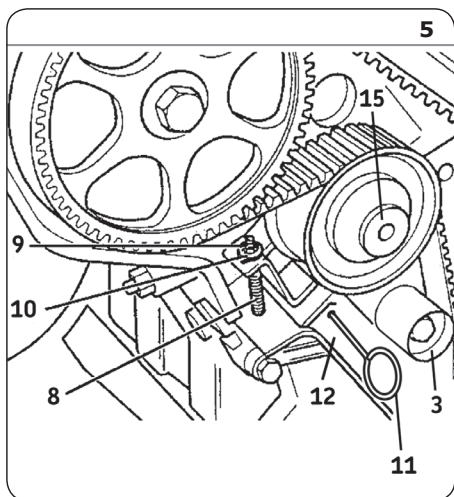


- 6) Αφαιρέστε το μπουζόνι (8), το παξιμάδι (9) και τη ροδέλα (10) (Εικ.5).
- 7) Αφαιρέστε τον ιμάντα χρονισμού (1) και τον τεντωτήρα (2).
- 8) Στην περίπτωση τοποθέτηση του σετ με κωδικό **VKMA 01135** ή **VKMA 01136**:
 - Αφαιρέστε την τροχαλία παρέκκλισης (3) (Εικ. 1).
- 9) Στην περίπτωση τοποθέτησης των σετ με κωδικό **VKMA/C 01935** ή **VKMA/C 01936**:
 - Αφαιρέστε το υδραυλικό έμβολο του τεντωτήρα (12) με το μπουζόνι (11) και την τροχαλία παρέκκλισης (3) (Εικ. 5).
- 10) **Αφαίρεση της αντλίας νερού** (για τα σετ με κωδικό **VKMC 01935/01936**): Αρχικά, αδειάστε πλήρως το κύκλωμα του ψυκτικού, ελέγξτε κατά πόσο είναι καθαρό το κύκλωμα και εάν είναι απαραίτητο, ξεπλύνετε αρκετές φορές. Στη συνέχεια χαλαρώστε τις βίδες συγκράτησης (17) της αντλίας νερού και αφαιρέστε την αντλία (16) (Εικ. 1)



Install Confidence





Τοποθέτηση

Προσοχή! Πρώτα καθαρίστε όλες τις επιφάνειες έδρασης των εξαρτημάτων που θα αντικαταστήσετε.

- 11) Τοποθέτηση της νέας αντλίας:** Αρχικά τοποθετήστε τη νέα αντλία (16) καθώς και τις βίδες συγκράτησης (17), με ροπή σύσφιξης **15Nm**. Στη συνέχεια ελέγξτε ότι η τροχαλία της αντλίας κινείται ελεύθερα, χωρίς δυσκολία ή κενά.
- 12) Ελέγξτε την ευθυγράμμιση των σημείων (4) (Εικ.2) και (6) ή (7) (Εικ.4A, 4B).**
- 13) Στην περίπτωση τοποθέτησης των σετ με κωδικό **VKMA/C 01935** ή **VKMA/C 01936**:**
 - Τοποθετήστε το νέο τεντωτήρα (12) με το μπουζόνι (11) και την τροχαλία παρέκκλισης (3) (Εικ.5). Σφίξτε τις δύο βίδες συγκράτησης (20) (Εικ. 1).
- 14) Στην περίπτωση τοποθέτησης των σετ με κωδικό **VKMA 01135** ή **VKMA 01136**:**
 - Τοποθετήστε τη νέα τροχαλία παρέκκλισης (3). Σφίξτε τη νέα βίδα συγκράτησης (18) με ροπή σύσφιξης **25Nm** (Εικ.1)

15) Τοποθετήστε το νέο τεντωτήρα (2) και τις βίδες συγκράτησής του (15).

Σημείωση: Η πίσω πλάκα (13) του τεντωτήρα (2) πρέπει να βρίσκεται πρόσωπο με πρόσωπο με τον άξονα (14) του υδραυλικού εμβόλου (12) (Εικ.6).

- 16) Τοποθετήστε το νέο ιμάντα χρονισμού (1) στο γρανάζι του στροφάλου.**
- 17) Επανατοποθετήστε το κάτω κάλυμμα του συστήματος χρονισμού και στη συνέχεια την τροχαλία στροφάλου.**
- 18) Συνεχίστε την τοποθέτηση του ιμάντα (1) με την ακόλουθη σειρά: Αντλία νερού, τροχαλία παρέκκλισης (3), τεντωτήρας (2) και γρανάζι εκκεντροφόρου.**
- 19) Ελέγξτε την ευθυγράμμιση των σημείων (5) (Εικ.3).**
- 20) Τάνυση του ιμάντα χρονισμού (1):** Αφαιρέστε τον πείρο (11) (Εικ.6) και αφήστε το υδραυλικό έμβολο (12) να λειτουργήσει (Εικ.7). Κατά την εκτόνωση του άξονα (14)

του υδραυλικού εμβόλου (12), ο τεντωτήρας κινείται και τεντώνει τον ιμάντα χρονισμού.

- 21) Σφίξτε τη βίδα συγκράτησης (15) του τεντωτήρα (2) με ροπή σύσφιξης **27Nm** (Εικ.1 και Εικ.7).**
- 22) Στρέψτε τον στρόφαλο 2 φορές **δεξιόστροφα** μέχρι το ΑΝΣ στον κύλινδρο Νο.1. Ελέγξτε την ευθυγράμμιση των σημείων χρονισμού (4) (Εικ.2), (5) (Εικ.3) και (6) ή (7) (Εικ.4A και Εικ.4B).**
- 23) Επανατοποθετήστε αυτά που αφαιρέσατε κατά την προετοιμασία, με την αντίστροφη σειρά.**
- 24) Πληρώστε το κύκλωμα του ψυκτικού, επιλέγοντας το ψυκτικό με βάση τις προδιαγραφές του κατασκευαστή.**
- 25) Ελέγξτε τη στεγανότητα του συστήματος όταν ο κινητήρας φτάσει την θερμοκρασία φυσιολογικής λειτουργίας καθώς και την στάθμη του ψυκτικού υγρού σε θερμοκρασία περιβάλλοντος (20 °C).**

Σημείωση: Πάντα να ακολουθείτε τις οδηγίες του κατασκευαστή όταν κάνετε εργασίες στον κινητήρα του οχήματος. Τα σετ της SKF είναι κατασκευασμένα για να τοποθετούνται από τεχνικό προσωπικό, με χρήση κατάλληλων ειδικών εργαλείων τοποθέτησης. Οι οδηγίες τοποθέτησης παρέχονται ως οδηγός και είναι ιδιοκτησία της SKF. Τα περιεχόμενα αυτού του εντύπου αποτελούν ιδιοκτησία του εκδότη και δεν μπορεί να γίνει αναπαραγωγή (ακόμη και τμήμα του) αν δεν δοθεί έγγραφη άδεια από την SKF.

© Το SKF αποτελεί σήμα κατατεθέν του Ομίλου SKF.

© Όμιλος SKF 2014

Τα περιεχόμενα αυτής της έκδοσης αποτελούν ιδιοκτησία του εκδότη και δεν μπορεί να γίνει αναπαραγωγή (ακόμη και τμήμα τους) αν δεν δοθεί έγγραφη άδεια. Έχει δοθεί ιδιαίτερη προσοχή για να εξασφαλιστεί η ακρίβεια των περιεχόμενων πληροφοριών αλλά η SKF δεν φέρει καμία ευθύνη για τυχόν απώλειες ή βλάβες, άμεσες ή έμμεσες, που μπορεί να προκύψουν από τη χρήση τους. Τυχόν εξοικονομήσεις και αυξήσεις κεφαλαίου που αναφέρονται σε αυτή την έκδοση, βασίζονται σε αποτελέσματα πελατών της SKF και δεν αποτελούν εγγύηση ότι τα μελλοντικά αποτελέσματα θα είναι τα ίδια.

PUB 80/I1 15019 GR · Σεπτέμβριος 2014

