

NT 01019

VKMA 01250 -
VKMC 01250-1 /-2 /-3 /-4

Audi / Ford / Seat / Volkswagen

VKMA 01250



VKMC 01250-1



VKMC 01250-2



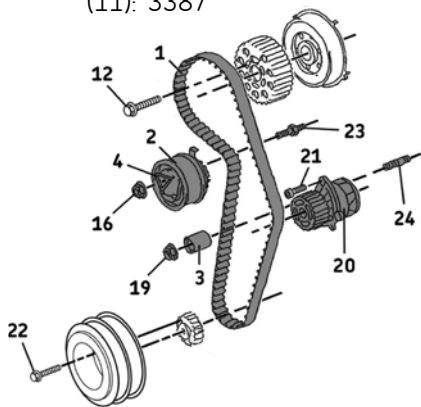
VKMC 01250-3



VKMC 01250-4



(7): 3359
(8): T 10050
(11): 3387



(16): 20 Nm + 45°
(19): 20 Nm
(12): 25 Nm
(21): 15 Nm
(22): 10 Nm + 90°
(23): 15 Nm
(24): 10 Nm



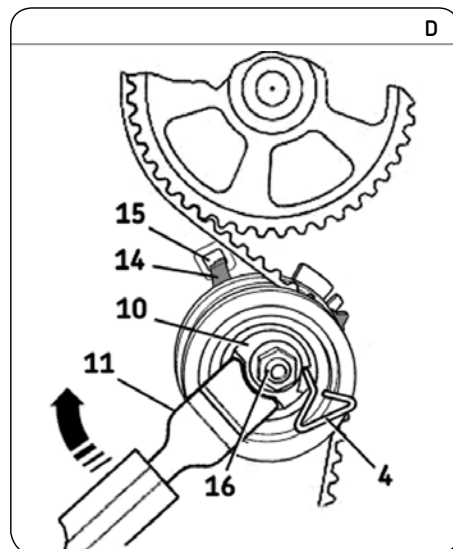
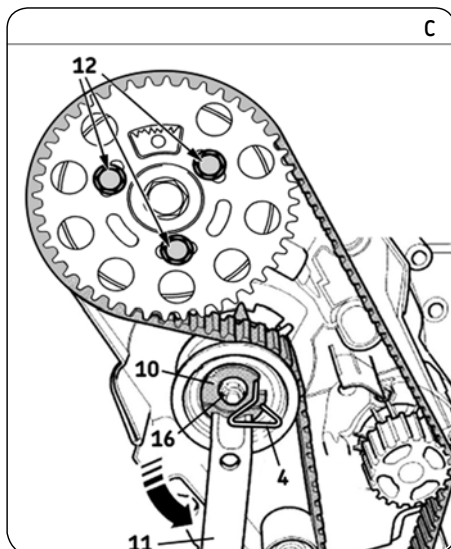
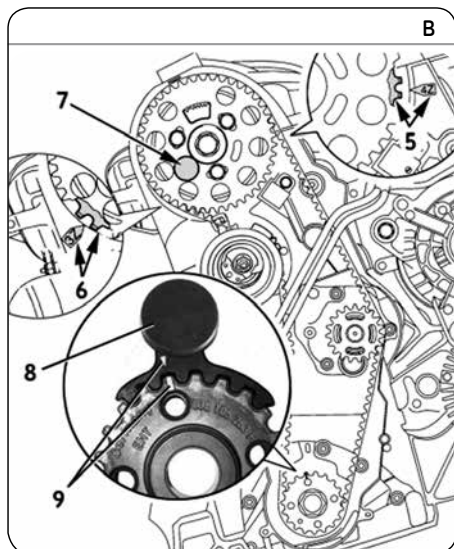
Szét szerelés

- 1) Vegye le az akkumulátorsarut a gyártói előírásoknak megfelelően.
- 2) Rögzítse és készítse fel a gépjárművet a vezérműsízj cseréhez a szükséges gyártói előírások alapján.
- 3) Forgassa a motort az óramutató járásával megegyező irányba az egyes henger felső holtponthelyzetébe (FHP) úgy, hogy a vezérműtengely bordáskeréken található jelölés egy vonalban legyen a házban található jellel. (B. ábra):
- Minden típusnál a házban található jelölés (5) "4Z"
(kivéve: ANY és AJM motorok).
- Az ANY és AJM motorok esetében a házban található jelölés: "3Z"

- 4) Rögzítse a vezérműtengelyt a vezérműtengely bordáskerék biztosító tüskével (7) és a főtengelyt a főtengely bordáskerék rögzítő szerszámmal (8) segítségével (B. ábra).

Megjegyzés: A főtengely bordáskerék jelölés (9) és a főtengely bordáskerék számszám (8) található jelölés egy vonalba kell, hogy essen. (B. ábra).

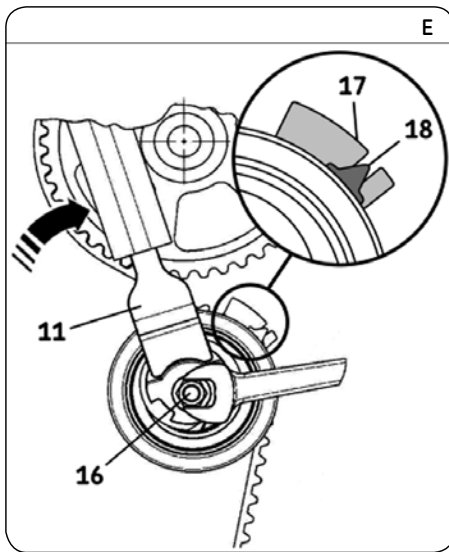
- 5) Lazítsa le a szíj feszítő görgőt (2) rögzítő csavarját (16) és célszerszámmal (11) segítségével forgassa az állító alaplapot (10) az óramutató járásával ellentétes irányba (C. ábra).
- 6) Szerelje le a vezető görgőt (3) (A. ábra).
- 7) Vegye le a vezérműsízjat (1) és a szíj feszítő görgőt (2) (A. ábra).
- 8) Szerelje ki a segéd görgőt és szíj feszítő görgő tartó töcsavarokat (23) és (24) (A. ábra).



Szereljen bizalommal

VKN 1000





9) Szerelje ki a vízpumpát

(VKMC 01250- 1/2/3/4): elsőként ellenőrizze a rendszer tömítettségét, a hűtőfolyadék tisztaságát és tisztítsa amennyiben szükséges; majd teljesen lazítsa le a vízpumpa (20) rögzítő csavarokat (21) és távolítsa el a vízpumpát (A. ábra)

Összeszerelés

Figyelem! Alaposan tisztítsa meg a görgők illesztési felületeit.

- 10) Vízpumpa felszerelése:** Megfelelően illessze a helyére az új vízpumpát (20), majd rögzítse a vízpumpa csavarokat (21) 15 Nm nyomatékkal. Ellenőrizze, hogy a vízpumpa akadás illetve szorulásmentesen forog.
- 11)** Szerelje be az új töcsavarokat és húzza meg (23) 15 Nm illetve (24) 10 Nm nyomatékkal (A. ábra). (Használjon töcsavar szerelő célszerszámot.)
- 12)** Lazítsa meg a vezérműtengely rögzítő csavarokat (12) és állítsa a kereket az elfordulást engedő kialakított pálya középhelyzetébe, majd kézzel húzza meg a csavarokat (12) (C. ábra).

- 13)** Helyezze az új szíjlesztő görgőt (2) furatába az új beállító tüskét (4) (A. ábra).
- 14)** Szerelje fel az új szíjlesztő görgőt (2) és illessze a szíjlesztő alapján található pozicionáló fület (14) a motorblokkon található furatba (15) (D. ábra).
- 15)** Célszerszám (11) segítségével fordítsa a szíjlesztő görgőn (2) található állító alaplapot (10) az óramutató járásával megegyező irányba ütközésig. (D. ábra). Húzza meg a szíjlesztő görgő rögzítő anyát (16) kézzel. (D. ábra).
- 16)** Helyezze fel az új vezérműszíjat (1) a következő sorrendet használva: vezérműtengely bordáskerék, szíjlesztő görgő, főtengely bordáskerék és vízpumpa.
- 17)** Szerelje fel az új szíjvezető görgőt (3) és húzza meg a rögzítő anyát (19) 20 Nm nyomatékkal (A. ábra).
- 18)** Lazítsa fel a szíjlesztő görgő rögzítő anyát (16). Célszerszám (11) segítségével fordítsa a szíjlesztő görgőn (2) található állító alaplapot (10) az óramutató járásával megegyező irányba, amíg a beállító tüske eltávolítható (C. ábra). Húzza ki a beállító tüskét (4).
- 19)** Feszítse meg a vezérműszíjat (1): fordítsa szíjlesztőn (2) lévő állító alaplapot (10) a szíjlesztő célszerszám (11) segítségével az óramutató járásával megegyező irányba, amíg a szíjlesztő görgőn található mutató (17) egy vonalba nem kerül az alaplapon található kimetszéssel (18) (E. ábra). Így pozícióban tartva a szíjlesztőt húzza meg 20 Nm nyomatékkal +45°elfordulással. Győződjön meg kellőképpen, hogy a szíj feszesség megfelelő.
- 20)** Húzza meg a vezérműtengely rögzítő csavarokat (12) 25 Nm nyomatékkal (C. ábra).
- 21)** Távolítsa el a vezérműtengely rögzítő szerszámot (7) és a főtengely rögzítő szerszámot (8) (B. ábra). A motor működési irányával megegyező irányban kétszer (2x) fordítsa körbe a motort, míg újból a felső holtponthelyzetbe kerül. Ellenőrizze, hogy a vezérmű bordáskerék jelölés (5 és 6) megfelelő pozícióban legyenek (B. ábra).

- 22)** Illessze újra a rögzítő szerszámokat (7 és 8) és győződjön meg róla, hogy a jelölések egy vonalban vannak (9) (B. ábra).

Megjegyzés: Amennyiben a főtengely rögzítő szerszám (8) megfelelően illeszhető, viszont a vezérműtengely bordáskerék rögzítő tüske (7) nem illeszhető megfelelően (B. ábra), abban az esetben lazítsa meg a vezérműtengely bordáskerék rögzítő csavarokat és mozgassa a kereket addig, amíg a tüske (7) illeszhető lesz. Rögzítse újra a vezérműtengely bordáskerék csavarokat. A motor működési irányával megegyező irányban kétszer (2x) fordítsa körbe a motort, míg újból a felső holtponthelyzetbe kerül. Ellenőrizze, hogy a rögzítő szerszám (8) és a tüske (7) illeszhető.

- 23)** Amennyiben a feszítő görgőn lévő jelölések nincsenek egy vonalban, úgy meg kell ismételni a szíjlesztési folyamatot: célszerszám (11) segítségével fordítsa a szíjlesztő görgőn (2) található állító alaplapot (10) az óramutató járásával megegyező irányba ütközésig (D. ábra). Húzza meg a szíjlesztő görgő rögzítő anyát (16) kézzel és helyezze be a beállító tüskét (4) (C. ábra). Ismételje meg a szíjlesztési folyamatot a 15. ponttól kezdődően
- 24)** Szerelje vissza a középső és alsó vezérmű burkolatot, a főtengely szíjtárcsát és húzza meg a rögzítő csavarjait (22) (A. ábra) 10 Nm nyomatékkal majd + 90° elfordítással.
- 25)** Szerelje vissza a köztes alkatrészeket a gyártói előírásnak megfelelően

Megjegyzés: motortartó bakok esetében új csavarok használata ajánlott!

- 26)** Töltse fel a hűtőkört a gyártói utasításnak megfelelő hűtőfolyadékkal.
- 27)** Ellenőrizze a hűtőkör szivárgás és nyomás mentességét, valamint a hűtőfolyadék környezeti hőmérséklet melletti megfelelő szintjét (20°C).

Megjegyzés: mindig kövesse a gyártói előírásokat. Az SKF készleteket a profi szakember szerelésre tervezték, amelyek esetében a megfelelő és minőségi szerszám használata elengedhetetlen. A leírt utasítások csak iránymutatásként használhatóak. Ez a dokumentum az SKF szerző joga által védett. A dokumentum minden nemű alakítása részleges vagy teljes sokszorosítása az SKF írásbeli hozzájárulása nélkül tilos.