

VKMA 03235

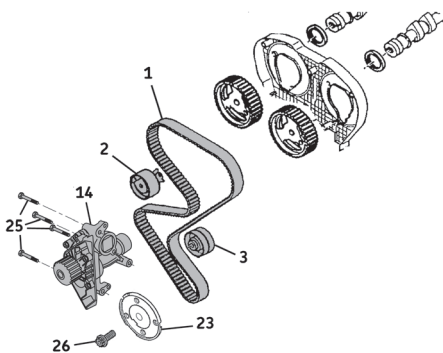
VKMC 03235



1

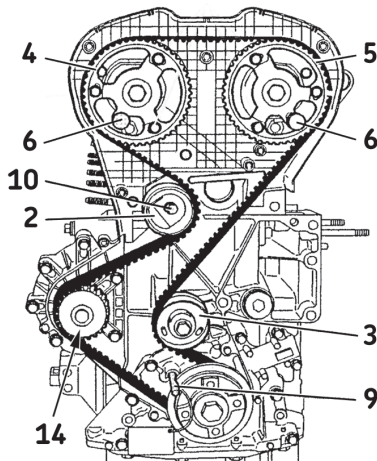


- (6): κωδ. 0189-A
(🔧): EW7J4 / EW10J4)
(7): κωδ. 0189-AZ
(🔧): EW12J4)
(8): κωδ. 0189-L
(🔧): EW12J4)
(9): κωδ. 0189-B
(13): κωδ. 0189-K
(20): κωδ. 0189-J
(24): κωδ. 6310-T

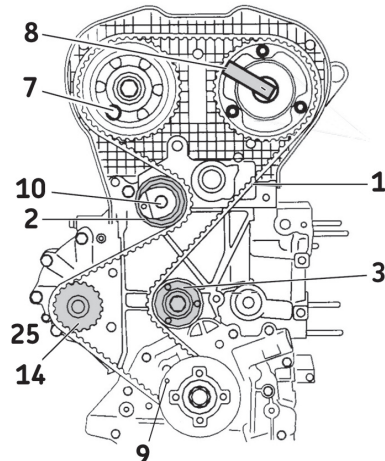


- (10): 20 Nm
(25): 14 Nm
(26): 36-44 Nm + 53°±4°

2A



2B



Αφαίρεση

- 1) Αποσυνδέστε την μπαταρία σύμφωνα με τις οδηγίες του κατασκευαστή του οχήματος.
- 2) Προετοιμάστε το όχημα για την αντικατάσταση του σετ χρονισμού, σύμφωνα με τις οδηγίες του κατασκευαστή.
- 3) Περιστρέψτε τον στρόφαλο στην φορά περιστροφής του κινητήρα μέχρι το ΑΝΣ:
- Κλειδώστε τα γρανάζια (4) και (5) των εκκεντροφόρων, χρησιμοποιώντας τα εργαλεία (6), (7) ή (8) (Εικ. 2A, 2B), ανάλογα με τον τύπο κινητήρα (EW7J4 / EW10J4 ή EW12J4).
- Κλειδώστε τον εκκεντροφόρο χρησιμοποιώντας τον πείρο (9) (Εικ. 2A, 2B).
- 4) Χαλαρώστε την βίδα (10) του τεντωτήρα (2). Στρέψτε τον τεντωτήρα **δεξιόστροφα** για να χαλαρώσετε τον ιμάντα και αφαιρέστε τον ιμάντα χρονισμού (1) (Εικ. 1).
- 5) Αφαιρέστε την πίσω πλάκα (11) του τεντωτήρα από το νεύρο (12) του μπλοκ του κινητήρα (Εικ. 3).
- 6) Αφαιρέστε τον τεντωτήρα (2) και την αδρανή τροχαλία (3) (Εικ. 1).
- 7) **Αφαίρεση της αντλίας νερού (αφορά τα σετ με κωδικό VKMC 03235):** Αρχικά, αδειάστε πλήρως το κύκλωμα του ψυκτικού, ελέγξτε κατά πόσο είναι καθαρό το κύκλωμα

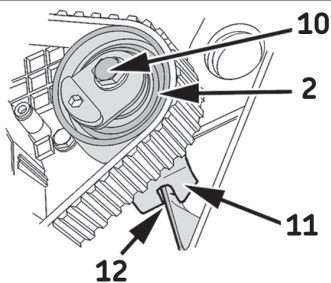
και εάν είναι απαραίτητο, ξεπλύνετε αρκετές φορές. Στη συνέχεια χαλαρώστε τις βίδες συγκράτησης (25) της αντλίας νερού και αφαιρέστε την αντλία (14) (Εικ. 1).

Τοποθέτηση

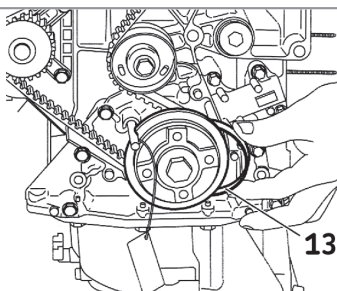
Προσοχή! Πρώτα καθαρίστε όλες τις επιφάνειες έδρασης των εξαρτημάτων που θα αντικαταστήσετε.

- 8) **Τοποθέτηση της νέας αντλίας:** Αρχικά τοποθετήστε τη νέα αντλία (14) καθώς και τις βίδες συγκράτησης (25) με ροπή σύσφιξης **14Nm**. Στη συνέχεια ελέγξτε ότι η τροχαλία της αντλίας κινείται ελεύθερα, χωρίς δυσκολία ή κενά.
- 9) Τοποθετήστε τη νέα αδρανή τροχαλία (3).
- 10) Τοποθετήστε το νέο τεντωτήρα (2): Εφαρμόστε την πίσω πλάκα (11) του τεντωτήρα στο νεύρο (12) του μπλοκ του κινητήρα (Εικ. 3).
- 11) Τοποθετήστε τον ιμάντα χρονισμού (1) στο γρανάζι του στρόφαλου σύμφωνα με τη σειρά τοποθέτησης (βλέπε βέλη στο πίσω μέρος του ιμάντα). Κρατήστε τον ιμάντα στο γρανάζι χρησιμοποιώντας τα εργαλεία συγκράτησης (13) (Εικ. 4).
- 12) Συνεχίστε να τοποθετείτε τον ιμάντα με την ακόλουθη σειρά: Αδρανή τροχαλία (3),

3

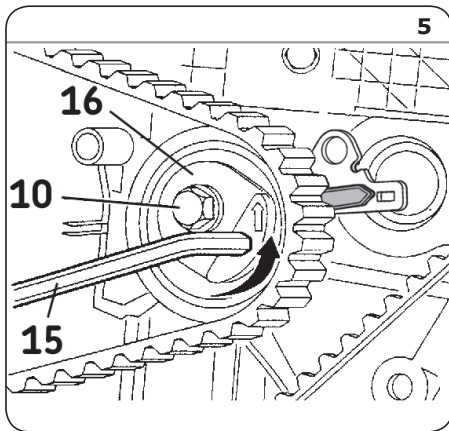


4



Install Confidence





γρανάζι εκκεντροφόρου (5), γρανάζι εκκεντροφόρου (4), αντλία νερού (14) και τεντωτήρας (2) (Εικ. 2Α, 2Β).

Προσοχή: Κατά την τοποθέτηση του ιμάντα, βεβαιωθείτε ότι ο ιμάντας έχει εφαρμόσει στα δόντια των γραναζιών των εκκεντροφόρων.

13) Αφαιρέστε το εργαλείο συγκράτησης (13) από το γρανάζι του στρόφαλου (Εικ. 4).

14) Τάνυση του ιμάντα χρονισμού (1): Χρησιμοποιώντας ένα κλειδί (15), στρέψτε την πλάκα ρύθμισης (16) (Εικ. 5) του τεντωτήρα **αριστερόστροφα** μέχρι ο δείκτης (17) να φτάσει τη θέση (18) (Εικ. 6) (ο δείκτης είναι τότε ευθυγραμμισμένος με την τετράγωνη οπή (19)).

15) Τοποθετήστε τον πείρο (20) (Εικ. 7) του τεντωτήρα στην οπή (21) στην αριστερή άκρη της πλάκας (11) (Εικ. 6).

16) Στρέψτε το μηχανισμό ρύθμισης (16) **δεξιόστροφα** μέχρι ο δείκτης (17) να ακουμπά ελαφρά τον πείρο (20) (Εικ. 7).

Σημείωση: Ο δείκτης (17) είναι τότε στη θέση (22) (Εικ. 7) (είναι ευθυγραμμισμένος με την εγκοπή).

17) Σφίξτε τη βίδα συγκράτησης (10) του τεντωτήρα με ροπή σύσφιξης **20Nm**, ενώ κρατάτε το μηχανισμό ρύθμισης (16) με ένα κλειδί (15) (Εικ. 7).

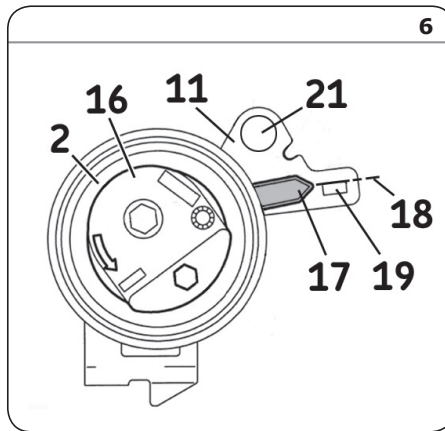
Προσοχή: Η πλάκα ρύθμισης δεν πρέπει να περιστραφεί κατά το σφίξιμο της βίδας συγκράτησης του τεντωτήρα.

18) Αφαιρέστε τον πείρο (20) και τους πείρους (6) (7) και (8) (Εικ. 2Α, 2Β).

19) Στρέψτε τον στρόφαλο **10 φορές** στην φορά περιστροφής του κινητήρα, μέχρι το ΑΝΣ.

20) Ελέγξτε την θέση του κινούμενου δείκτη (17) (Εικ. 8) (ο κινούμενος δείκτης πρέπει να βρίσκεται στη θέση (22), ευθυγραμμισμένος με την εγκοπή).

21) Αν τα σημάδια χρονισμού δεν είναι ευθυγραμμισμένα, ρυθμίστε την τάνυση εκ νέου, ξεκινώντας από το βήμα 14).



22) Επανατοποθετήστε τους πείρους (6), (7) και (8) (Εικ. 2Α, 2Β) για να βεβαιωθείτε ότι ο χρονισμός είναι σωστός.

Σημείωση: Ο ιμάντας έχει τοποθετηθεί σωστά όταν οι πείροι (6), (7) και (8) μπορούν να τοποθετηθούν με ευκολία. Αν ο πείρος στρόφαλου (9) δεν μπορεί να τοποθετηθεί, τότε η φλάντζα (23) πρέπει να ρυθμιστεί και πάλι (Εικ. 9).

Οδηγίες ρύθμισης της φλάντζας (εάν είναι απαραίτητο)

- Ακινητοποιήστε/κλειδώστε το γρανάζι του στρόφαλου χρησιμοποιώντας το εργαλείο (24) (Εικ. 9)
- Χαλαρώστε τη βίδα συγκράτησης (26) για να ελευθερώσετε το γρανάζι στρόφαλου.
- Ρυθμίστε εκ νέου την φλάντζα (23) στο σημείο χρονισμού χρησιμοποιώντας το εργαλείο (24)
- Εισάγετε τον πείρο (9) (Εικ. 9).
- Κλειδώστε το στρόφαλο χρησιμοποιώντας το εργαλείο (24)
- Αφαιρέστε τους πείρους (6) (7) και (8) (Εικ. 2Α, 2Β) και το εργαλείο (24).

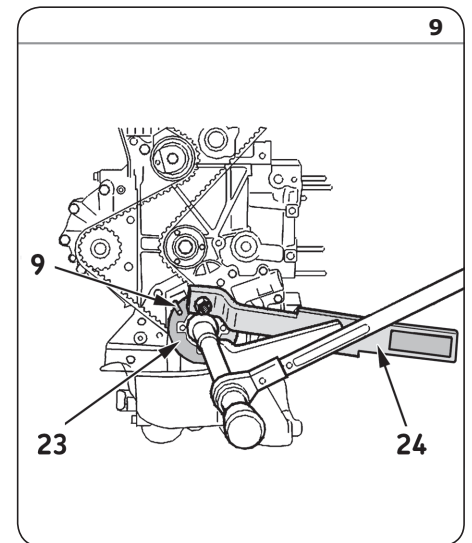
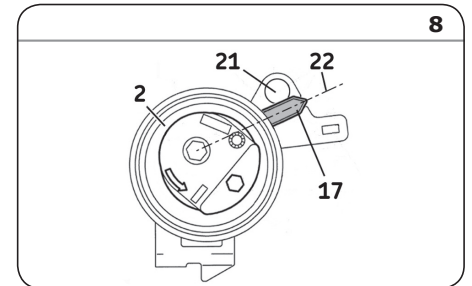
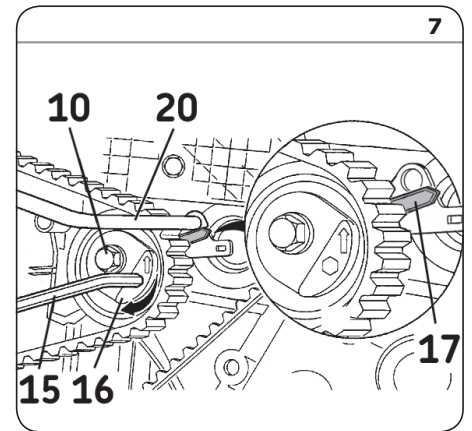
23) Τοποθετήστε τη νέα βίδα συγκράτησης (26) με ροπή σύσφιξης **36-44 Nm + 53±4°** (συμβουλευτείτε τις συνιστώμενες ροπές σύσφιξης με βάση της οδηγίες του κατασκευαστή).

24) Αφαιρέστε τους πείρους (6), (7), (8) και (9) (Εικ. 2Α και 2Β).

25) Επανατοποθετήστε αυτά που αφαιρέσατε κατά την προετοιμασία, με την αντίστροφη σειρά.

26) Πληρώστε το κύκλωμα με ψυκτικό, με τις προδιαγραφές που συστήνει ο κατασκευαστής.

27) Ελέγξτε τη στεγανότητα του συστήματος αφού ο κινητήρας φθάσει τη φυσιολογική θερμοκρασία λειτουργίας καθώς και τη στάθμη του ψυκτικού υγρού σε θερμοκρασία περιβάλλοντος (20 °C).



Σημείωση: Πάντα να ακολουθείτε τις οδηγίες του κατασκευαστή όταν κάνετε εργασίες στον κινητήρα του οχήματος. Τα σετ της SKF είναι κατασκευασμένα για να τοποθετούνται από τεχνικό προσωπικό, με χρήση κατάλληλων ειδικών εργαλείων τοποθέτησης. Οι οδηγίες τοποθέτησης παρέχονται ως οδηγός και είναι ιδιοκτησία της SKF. Τα περιεχόμενα αυτού του εντύπου αποτελούν ιδιοκτησία του εκδότη και δεν μπορεί να γίνει αναπαραγωγή (ακόμη και τμήμα του) αν δεν δοθεί έγγραφη άδεια από την SKF.