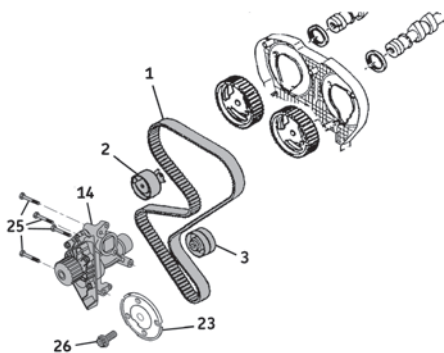


VKMA 03235

VKMC 03235



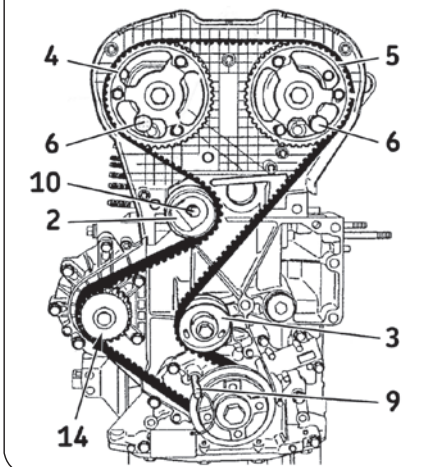
- (6): ref. 0189-A  
(EW7J4 / EW10J4)  
(7): ref. 0189-AZ  
(EW12J4)  
(8): ref. 0189-L  
(EW12J4)  
(9): ref. 0189-B  
(13): ref. 0189-K  
(20): ref. 0189-J  
(24): ref. 6310-T



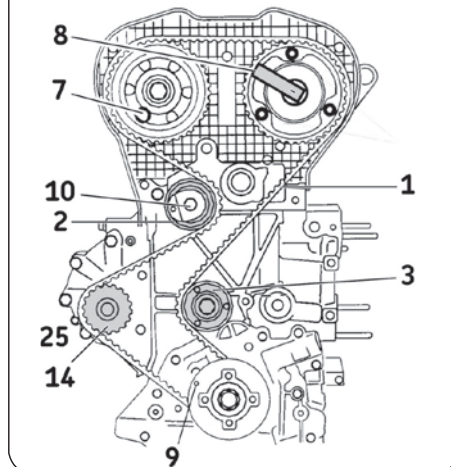
- (10): 20 Nm  
(25): 14 Nm  
(26): 36-44 Nm + 53°±4°

A

B1



B2



#### Demontage

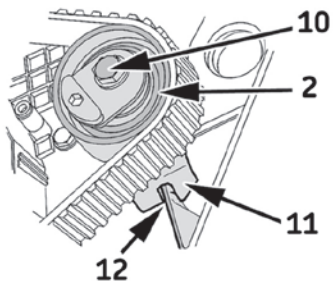
- Maak de accu los volgens de voorschriften van de autofabrikant.
- Tref voorbereidingen voor het vervangen van de distributieriem zoals omschreven door de autofabrikant.
- Draai de krukas in de draairichting van de motor tot op het BDP:
  - Blokkeer dan de nokkenastandwielen (4) en (5) met de pennen (6), (7) en (8) (Fig. B1 en Fig. B2) al naar gelang de montage (EW7J4 / EW10J4 of EW12J4).
  - Blokkeer de krukas met de borgpen (9) (Fig. B1 en B2).
- Draai de bevestigingsschroef (10) van de spanrol (2) los. Draai de spanrol met de klok mee om de riem te ontspannen en verwijder de riem.
- Maak daarna de plaat (11) los van de groef (12) van het cilinderblok (Fig. C).
- Bouw de spanrol (2) en de looprol (3) uit (Fig. A).
- Het verwijderen van de waterpomp.** (VKMC 03235) Start met het aftappen van het koelsysteem en reinig het system indien noodzakelijk. Draai hierna de waterpompbouten (25) volledig los en verwijder de waterpomp. (14)

#### Montage

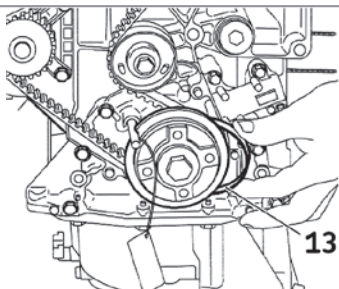
- Montage van de waterpomp (14):** Monteer de nieuwe waterpomp, zet de waterpompbouten (25) vast met 14 Nm, controleer vervolgens of de waterpomp soepel draait en geen zware punten heeft.
- Plaats de nieuwe looprol (3).
- Monteer de nieuwe spanrol (2): plaats de plaat (11) op de groef (12) van het motorblok (Fig. C).
- Plaats de distributieriem (1) op het krukastandwiel en let daarbij op de montagerichting (zie de pijlen op de achterkant van de riem). Houd de riem op het tandwiel met behulp van de riembevestiging gereedschap (13) (Fig. D).
- Monteer de distributieriem in de volgende volgorde: looprol (3), nokkenastandwiel (5), nokkenastandwiel (4), waterpomptandwiel (14) en spanrol (2) (Fig. B1 en B2).

**Let op:** Let er bij de montage van de riem op, dat deze correct op de tanden van de nokkenastandwielen zit.

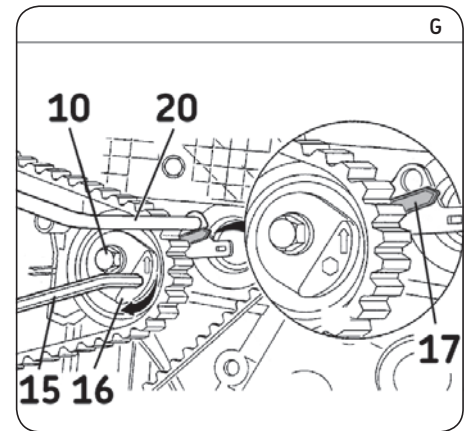
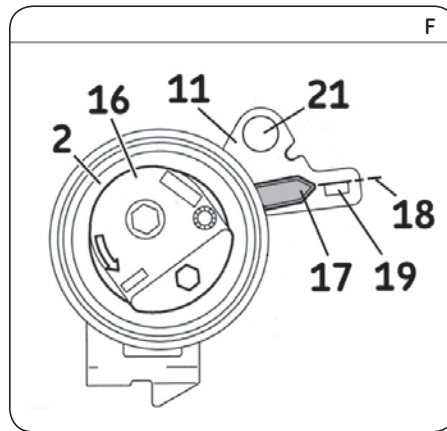
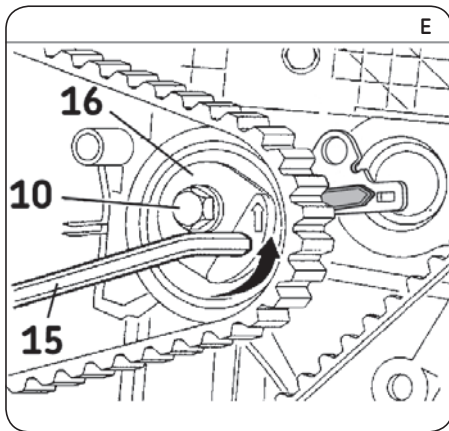
C



D



Install Confidence



- 13) Haal de riembevestiging gereedschap (13) uit het krukastandwiel (Fig. D).
- 14) Span de distributieriem (1): Draai de regelnaaf (16) van de spanrol (Fig. E) met behulp van een inbussleutel (15), tegen de klok in, tot de index (17) op positie (18) staat (Fig. F) (de index is dan uitgelijnd met het rechthoekige gat (19)).
- 15) Plaats de stelpen (20) (Fig. G) van de spanrol in het gat (21) dat zich aan de linkerkant van de plaat bevindt (11) (Fig. F).
- 16) Draai de regelnaaf (16) met de klok mee totdat de index (17) licht contact maakt met de stelpen (20) (Fig. G).

**Opmerking:** De index (17) is dan op de goede stand (22) (Fig. H) (hij is uitgelijnd met de inkeping).

- 17) Trek de bevestigingsschroef (10) van de spanrol aan met een draaimoment van 20 Nm en houd daarbij de regelnaaf (16) met de inbussleutel in de juiste stand (Fig. E).

**Let op:** De regelnaaf mag niet draaien tijdens het vasttrekken van de bevestigingsschroef van de spanrol.

- 18) Verwijder locatipen (20) de borgpennen (6), (7) en (8) (Fig. B1 en B2).
- 19) Draai de krukas tien slagen in de draairichting van de motor tot aan het BDP.
- 20) Controleer de afstelling van de beweegbare index (17) (Fig. H). (de beweegbare index moet in stand (22) staan, dus uitgelijnd met de inkeping).
- 21) Als de merktekens van de spanrol niet zijn uitgelijnd, begin dan opnieuw met het afstellen van de spanning vanaf stap (14).
- 22) Plaats de borgpennen (6), (7) en (8) (Fig. B1 en B2) nogmaals, om de juiste afstelling van de distributie te controleren.

**Opmerking:** De distributieriem is juist gemonteerd als de blokkeergereedschappen (6), (7) en (8) gemakkelijk kunnen worden ingestoken. Als het niet mogelijk is de pen van de krukas (9) terug te plaatsen, moet de flens (23) worden versteld (Fig. I).

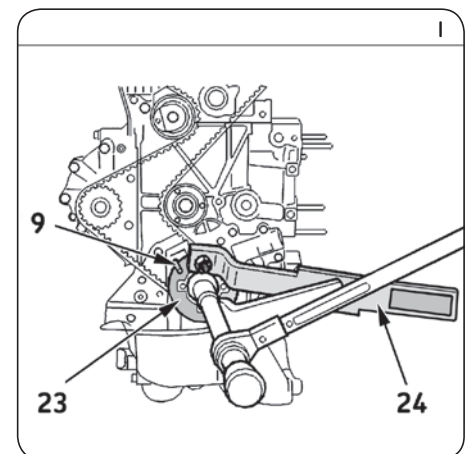
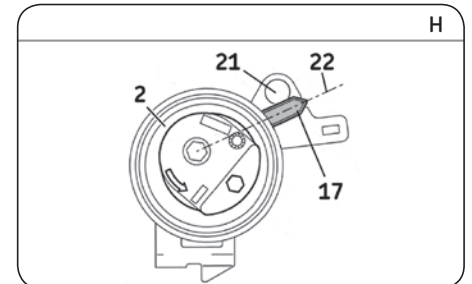
#### Handelingen om de flens te verstellen (indien nodig)

- Blokkeer het krukastandwiel met gereedschap (24) (Fig. I)
- Maak de bevestigingsschroef (26) los om het krukastandwiel vrij te maken.
- Breng de flens (23) naar het afstelpunt met behulp van gereedschap (24)
- Voer de pen (9) in (Fig. I).
- Blokkeer de krukas met gereedschap (24)
- Verwijder de pennen (6), (7), (8) en (9) (Fig. B1 en B2) en gereedschap (24).

- 23) Plaats de nieuwe krukasbout (26) en zet deze vast met 36-44 Nm + 55 graden (zie ook de door de autofabrikant voorgeschreven waarden)
- 24) Monteer de voor de reparatie gedemonteerde onderdelen in de omgekeerde volgorde.

#### Zeer belangrijke mededeling:

- Installeer de spanrol en de looprollen altijd bij kamertemperatuur (20 °C). Vooral niet wanneer de motor warm is.
  - Draai de motor nooit in tegengestelde richting tijdens het vervangen van de distributie.
- 25) Vul het koelsysteem met de aanbevolen permanente koelvloeistof.
  - 26) Controleer het koelsysteem op lekdichtheid tijdens het bereiken van de bedrijfstemperatuur. Controleer het koelvloeistofniveau bij een afgekoelde motor. (omgevingstemperatuur 20 °C)



**Kennisgeving:** Raadpleeg altijd eerst de volledige montage instructie van de autofabrikant in de werkplaatsdocumentatie. Vraag bij twijfel eventueel informatie aan een geautoriseerde werkplaats. De SKF sets zijn ontworpen voor de professionele reparateur en dienen te worden gemonteerd met gebruikmaking van de voorgeschreven gereedschappen. Deze instructie is een algemene richtlijn. De beschrijving is SKF eigendom en mag niet zonder schriftelijke toestemming van SKF worden gereproduceerd of gedeeltelijk worden overgenomen.