

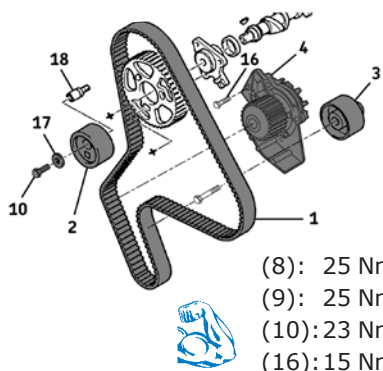
VKMA 03244

VKMC 03244



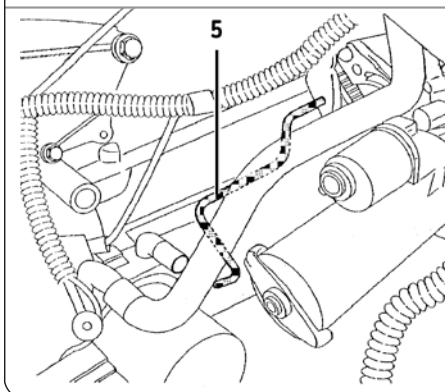
1

- (5): CIT. 7014-TJ / PEU. 0153N
- (6): CIT. / PEU. 0188H (Ø 6 mm)
- (7): CIT. / PEU. 0188E (M8x80x125)
- (11): CIT. / PEU. 0188K
- (13): CIT. CTG 105.5 M 4122-T / PEU. SEEM C.Tronic type 1055
- (14): CIT. / PEU. 0188J

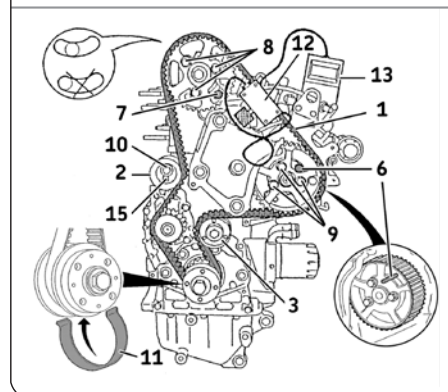


- (8): 25 Nm
- (9): 25 Nm
- (10): 23 Nm
- (16): 15 Nm

2



3



Εξαγωγή

- 1) Αποσυνδέστε την μπαταρία σύμφωνα με τις οδηγίες του κατασκευαστή του οχήματος.
- 2) Προετοιμάστε το όχημα για την αντικατάσταση του σετ χρονισμού, σύμφωνα με τις οδηγίες του κατασκευαστή.
- 3) Περιστρέψτε τον κινητήρα μέχρι να μπορέσετε να τοποθετήσετε τον πείρο (5) στην εσοχή του βολάν (Εικ. 2).
- 4) Εισάγετε τον πείρο (6) στην αντλία καυσίμου και τον πείρο (7) στο γρاناζι του εκκεντροφόρου (Εικ. 3).
- 5) Χαλαρώστε τις βίδες του γρاناζιού του εκκεντροφόρου και της αντλίας καυσίμου (8) και (9) (Εικ. 3).
- 6) Χαλαρώστε την βίδα (10) του τεντωτήρα (2) (Εικ. 3).
- 7) Αφαιρέστε τον ιμάντα χρονισμού (1), τον τεντωτήρα (2) και την αδρανή τροχαλία (3).
- 8) **Αφαίρεση της αντλίας νερού (4) (για το σετ VKMC 03244):** Αρχικά, αδειάστε πλήρως το κύκλωμα του ψυκτικού, ελέγξτε κατά πόσο είναι καθαρό το κύκλωμα και εάν είναι

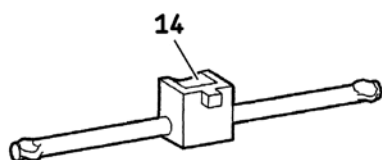
απαραίτητο, ξεπλύνετε αρκετές φορές. Στη συνέχεια χαλαρώστε τις βίδες συγκράτησης (16) της αντλίας νερού (4) και αφαιρέστε την αντλία (4) (Εικ. 1).

Τοποθέτηση

- Προσοχή!** Πρώτα καθαρίστε όλες τις επιφάνειες έδρασης των εξαρτημάτων που θα αντικαταστήσετε.
- 9) **Τοποθέτηση της αντλίας:** Αρχικά, τοποθετήστε τη νέα αντλία νερού (4) και σφίξτε τις βίδες συγκράτησης (16) με ροπή σύσφιξης **15Nm**. Στη συνέχεια ελέγξτε ότι η τροχαλία της αντλίας κινείται ελεύθερα, χωρίς δυσκολία ή κενά.
 - 10) Τοποθετήστε το νέο τεντωτήρα (2) και σφίξτε τη νέα βίδα (10) με τη ροδέλα (17) με το χέρι (Εικ.1). Τοποθετήστε και τη νέα τροχαλία παρέκκλισης (3).

Σημείωση: Βεβαιωθείτε ότι η πίσω επιφάνεια του τεντωτήρα (2) και το σημείο έδρασης (18) βρίσκονται στο ίδιο επίπεδο, όπως φαίνεται στην Εικ.5.

4



Install Confidence

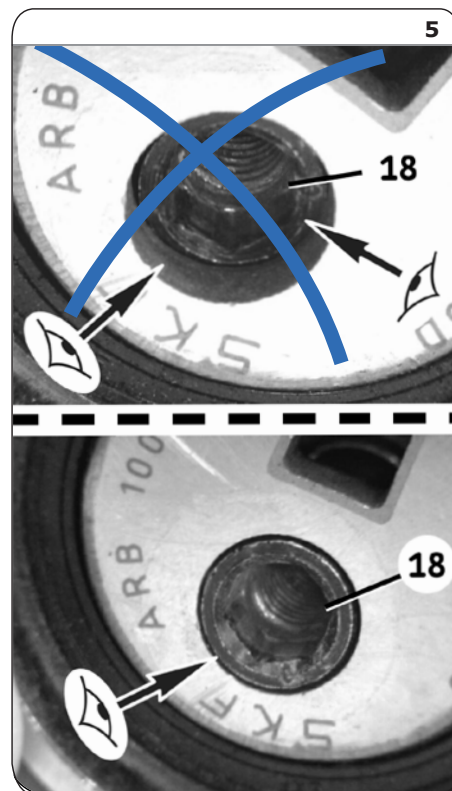
VKN 1009



- 11) Σφίξτε ελαφρώς τις βίδες συγκράτησης (8) και (9) του γραναζιού εκκεντροφόρου και αντλίας έκχυσης αντίστοιχα (Εικ. 3).
- 12) Στρέψτε τα γρανάζια του εκκεντροφόρου και της αντλίας έκχυσης στο τέλος των οβάλ οπών γυρνώντας τα στη φορά περιστροφής του κινητήρα.
- 13) Τοποθετήστε το νέο ιμάντα χρονισμού (1) στο γρανάζι του στροφάλου και συγκρατήστε τον με το ειδικό εργαλείο (11) (Εικ. 3).
- 14) Συνεχίστε την τοποθέτηση του ιμάντα με την ακόλουθη σειρά: Αδρανή τροχαλία (3), γρανάζι αντλίας έκχυσης, γρανάζι εκκεντροφόρου, αντλία νερού και τεντωτήρας (2).

Σημείωση: Για να τοποθετήσετε τον ιμάντα πιο εύκολα στα γρανάζια του εκκεντροφόρου και της αντλίας έκχυσης καυσίμου, κινήστε λίγο χειροκίνητα τα γρανάζια **αριστερόστροφα**. Η σχετική γωνιακή θέση των γραναζιών σε σχέση με τον ιμάντα, δεν πρέπει να υπερβαίνει το μισό δόντι.

- 15) Τοποθετήστε τον αισθητήρα (12) τάνυσης στον ιμάντα (1), μεταξύ του γραναζιού του εκκεντροφόρου και της αντλίας έκχυσης (Εικ. 3).
- 16) Τάνυση του ιμάντα: Τοποθετήστε το εργαλείο (14) (Εικ.4) στην οπή (15) και γυρίστε τον τεντωτήρα (2) **αριστερόστροφα**, μέχρι το εργαλείο μέτρησης τάνυσης (13) να δείξει **106 SEEM (13) (Εικ. 3)**.
- 17) Βεβαιωθείτε ότι τα γρανάζια εκκεντροφόρου και αντλίας έκχυσης καυσίμου δεν βρίσκονται στη θέση που να ακουμπούν τα άκρα των εκκεντρων οπών.
- 18) Σφίξτε τη βίδα συγκράτησης (10) του τεντωτήρα με ροπή σύσφιξης **23 Nm** και τις βίδες (8) και (9) με ροπή σύσφιξης **25Nm (Εικ. 3)**.
- 19) Αφαιρέστε τον αισθητήρα (12) (Εικ. 3).
- 20) Αφαιρέστε το εργαλείο (11) (Εικ. 3) και τους πείρους.
- 21) Περιστρέψτε τον στρόφαλο 8 φορές συνολικά, στην φορά περιστροφής του κινητήρα, μέχρι οι πείροι (5), (6) και (7) να μπορούν να τοποθετηθούν (Εικ. 2 & Εικ. 3).
- 22) Χαλαρώστε τις βίδες (8) και (9) του γραναζιού του εκκεντροφόρου καθώς και του τεντωτήρα (2) (Εικ. 3).
- 23) Σφίξτε ελαφρώς και πάλι τις βίδες (8) και (9) (Εικ. 3).
- 24) Τοποθετήστε τον αισθητήρα (12) στον ιμάντα (1) (Εικ. 3).
- 25) Εισάγετε το εργαλείο (14) (Εικ.4) στην οπή (15) και στρέψτε τον τεντωτήρα (2) αριστερόστροφα μέχρι το εργαλείο μέτρησης να φτάσει την ένδειξη **42 SEEM(13) (Εικ. 3)**.
- 26) Επαναλάβετε το βήμα 18.
- 27) Αφαιρέστε τον αισθητήρα (12), ελέγξτε την τάνυση, έπειτα επανατοποθετήστε τον αισθητήρα και ελέγξτε εάν η τάνυση βρίσκεται μεταξύ **38 και 46 SEEM (Εικ. 3)**.
- 28) Εάν η τάνυση δεν είναι μεταξύ **38 και 46 SEEM**, επαναλάβετε την διαδικασία ρύθμισης από το βήμα 15.
- 29) Αφαιρέστε τον αισθητήρα (12) (Εικ. 3).
- 30) Αφαιρέστε τους πείρους (5),(6) και (7) (Εικ. 2 & Εικ. 3).
- 31) Περιστρέψτε τον στρόφαλο 2 φορές στην φορά περιστροφής του κινητήρα, μέχρι οι πείροι (5),(6) και (7) να μπορούν να τοποθετηθούν (Εικ. 2 και Εικ. 3).
- 32) Αφαιρέστε τους πείρους (5),(6) και (7).
- 33) Επανατοποθετήστε αυτά που αφαιρέσατε κατά την προετοιμασία, με την αντίστροφη σειρά.
- 34) Πληρώστε το κύκλωμα με ψυκτικό, με τις προδιαγραφές που συστήνει ο κατασκευαστής.
- 35) Ελέγξτε τη στεγανότητα του συστήματος αφού ο κινητήρας φθάσει τη φυσιολογική θερμοκρασία λειτουργίας καθώς και τη στάθμη του ψυκτικού υγρού σε θερμοκρασία περιβάλλοντος (20 °C).



Σημείωση: Πάντα να ακολουθείτε τις οδηγίες του κατασκευαστή όταν κάνετε εργασίες στον κινητήρα του οχήματος. Τα σετ της SKF είναι κατασκευασμένα για να τοποθετούνται από τεχνικό προσωπικό, με χρήση κατάλληλων ειδικών εργαλείων τοποθέτησης. Οι οδηγίες τοποθέτησης παρέχονται ως οδηγός και είναι ιδιοκτησία της SKF. Τα περιεχόμενα αυτού του εντύπου αποτελούν ιδιοκτησία του εκδότη και δεν μπορεί να γίνει αναπαραγωγή (ακόμη και τμήμα του) αν δεν δοθεί έγγραφη άδεια από την SKF.