

# NT 03015 VKMA/C 03244

Citroën / Fiat / Peugeot

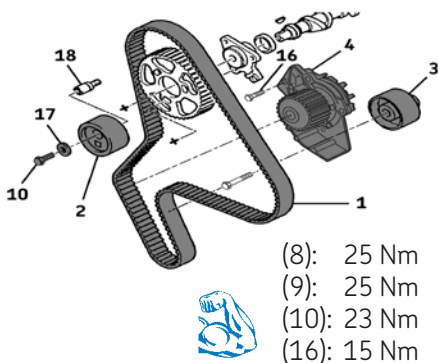
VKMA 03244

VKMC 03244

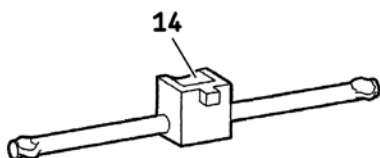


A

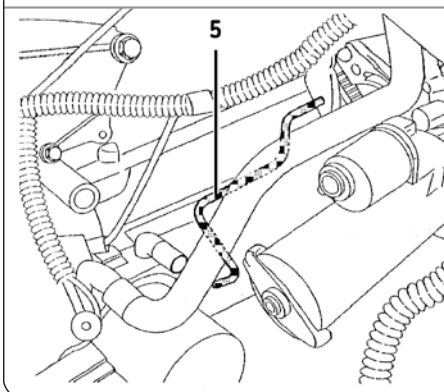
- (5): CIT. 7014-TJ / PEU. 0153N
- (6): CIT. / PEU. 0188H (Ø 6 mm)
- (7): CIT. / PEU. 0188E (M8x80x125)
- (11): CIT. / PEU. 0188K
- (13): CIT. CTG 105.5 M 4122-T / PEU. SEEM C.Tronic type 1055
- (14): CIT. / PEU. 0188J



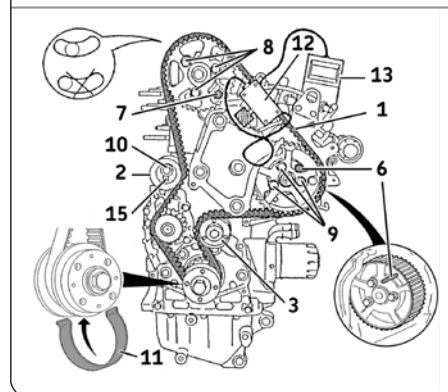
D



B



C



## Demontage

- 1) Maak de accu los volgens de voorschriften van de autofabrikant.
- 2) ref voorbereidingen voor het vervangen van de distributieriem zoals omschreven door de autofabrikant.
- 3) Draai de krukas in de draairichting van de motor, tot u de paspen (5) in het vliegwiel kunt steken (Fig. B).
- 4) Stop de pen (6) in de naaf van de injectiepomp en de pen (7) in de naaf van de nokkenas (Fig. C).
- 5) Draai de bevestigingsschroeven (8) en (9) van de tandwielen van de nokkenas en de injectiepomp los (Fig. C).
- 6) Draai de bevestigingsschroef (10) van de spanrol (2) (Fig. C) los.
- 7) Verwijder de distributieriem (1), de spanrollen (2) en de looprol (3).
- 8) **Het verwijderen van de waterpomp (4)** (voor VKMC 03244): start met het aftappen van het koelsysteem en reinig het system indien noodzakelijk. Draai hierna de waterpompbouten (16) volledig los en verwijder de waterpomp (4) (Fig. A).

## Montage

- Let op!** Maak de steunvlakken van de rollen van tevoren grondig schoon.
- 9) Montage van de waterpomp (4): Monteer de nieuwe waterpomp, zet de waterpompbouten (16) vast met 15 Nm, controleer vervolgens of de waterpomp soepel draait en geen zware punten heeft.
  - 10) Monteer de nieuwe spanrol (2), en draaide nieuwe bout (10) met de nieuwe ring (17) handvast (afb. A). Plaats de nieuwe spanrol (3).
- Opmerking:** Zorg ervoor dat het oppervlak van de spanrol (2) is uitgelijnd t.o.v. de bovenkant van de montagepen (18) (Fig. E).
- 11) Draai de bevestigingsschroeven (8) en (9) van de tandwielen van de nokkenas en de injectiepomp enigszins vast (Fig. C).
  - 12) Breng de tandwielen van de nokkenas en de injectiepomp tot tegen het eind van de ovale gaten aan, door ze met de draairichting van de motor mee te draaien.

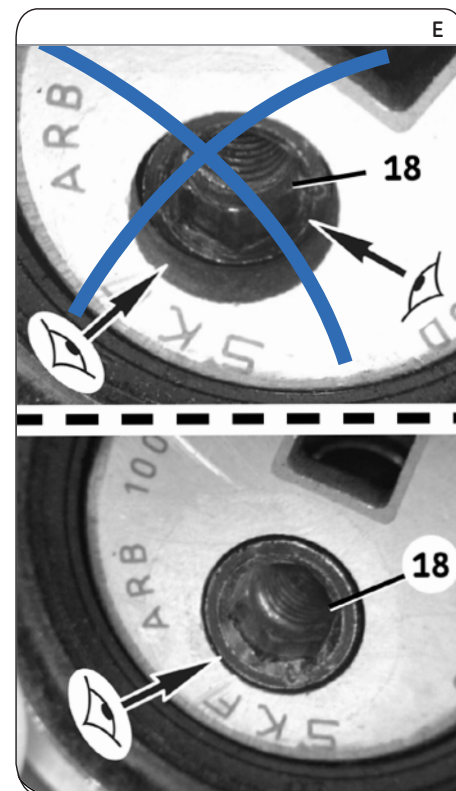
## Install Confidence

VKN 1009



- 13) Plaats de nieuwe distributieriem (1) op het krukastandwiel en zet de riem vast met het gereedschap (11) (Fig. C).
  - 14) Ga door met de montage van de distributieriem (1) in deze volgorde: looprol (3), injectiepompstandwiel, nokkenastandwiel, waterpompstandwiel en de spanrol (2).
- Opmerking:** Om de riem gemakkelijker op de tandwielen van de nokkenas en de injectiepomp te plaatsen, draait u zeer lichtjes de nokkenastandwielen linksom. De haakse verplaatsing van de tandwielen ten opzichte van de distributieriem mag niet meer dan een halve tand bedragen.
- 15) Plaats de sensor (12) van de spanningsregelaar (13) op de riem (1) tussen de tandwielen van de nokkenas en de injectiepomp (Fig. C).
  - 16) Span de distributieriem: werk met het gereedschap (14) (Fig. D) in de opening (15) om de spanrol (2) linksom te draaien tot de waarde van 106 SEEM-eenheden op de spanningsmeter (13) verschijnt (Fig. C).
  - 17) Controleer of de tandwielen van de nokkenas en de injectiepomp niet tegen het eind van de ovale slobgaten aan komen.
  - 18) Schroef de bevestigingsschroef (10) van de spanrol (2) vast met een draaimoment van 23 Nm. Schroef de bevestigingsschroeven (8) en (9) van de tandwielen vast met een draaimoment van 25 Nm (Fig. C).
  - 19) Verwijder de sensor (12) (Fig. C).
  - 20) Verwijder het gereedschap (11) (Fig. C) en alle pinnen.
  - 21) Geef de krukas 8 slagen in de draairichting van de motor tot de pennen (5), (6) en (7) kunnen worden ingestoken (Fig. B en Fig. C).
  - 22) Schroef de bevestigingsschroeven (8) en (9) van de tandwielen los en de bevestigingsschroef van de spanrol (2) (Fig. C).
  - 23) Schroef de bevestigingsschroeven (8) en (9) lichtjes vast (Fig. C).

- 24) Plaats de sensor (12) op de riem (1) (Fig. C).
- 25) Werk met het gereedschap (14) (Fig. D) in de opening (15) om de spanrol (2) linksom te draaien tot de waarde van 42 SEEM-eenheden op de spanningsregelaar (13) verschijnt (Fig. C).
- 26) Herhaal stap 18).
- 27) Verwijder de sensor (12), controleer dan de spanning, monteer vervolgens de sensor (12) en controleer of de spanning tussen 38 en 46 SEEM-eenheden ligt (Fig. C).
- 28) Als de spanning niet tussen 38 en 46 SEEM-eenheden ligt, begin dan opnieuw het afstellen van de spanning vanaf stap 15).
- 29) Verwijder de sensor (12) (Fig. C).
- 30) Verwijder de borgpennen (5), (6) en (7) (Fig. B en Fig. C).
- 31) Geef de motor 2 slagen in de draairichting van de motor tot de pennen (5), (6) en (7) kunnen worden ingestoken (Fig. B en Fig. C).
- 32) Verwijder de afstelpennen (5), (6) en (7).
- 33) Monteer de uitgebouwde elementen weer in de omgekeerde volgorde van de demontage.
- 34) Vul het koelsysteem met de aanbevolen permanente koelvloeistof.
- 35) Controleer het koelsysteem op lekktheid tijdens het bereiken van de bedrijfstemperatuur. Controleer het koelvloeistofniveau bij een afgekoelde motor. (omgevingstemperatuur 20 °C).



**Kennisgeving: Raadpleeg altijd eerst de volledige montage instructie van de autofabrikant in de werkplaatsdocumentatie.** Vraag bij twijfel eventueel informatie aan een geautoriseerde werkplaats. De SKF sets zijn ontworpen voor de professionele reparateur en dienen te worden gemonteerd met gebruikmaking van de voorgeschreven gereedschappen. Deze instructie is een algemene richtlijn. De beschrijving is SKF eigendom en mag niet zonder schriftelijke toestemming van SKF worden gereproduceerd of gedeeltelijk worden overgenomen.