

NT 03016  
VKMA/C 03246 –  
VKMA/C 03247

Citroën / Fiat / Peugeot

VKMA 03246

VKMC 03246

VKMA 03247

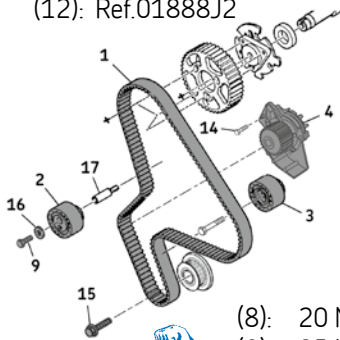
VKMC 03247



A



- (5): Ref. 0188F
- (6): Ref.0188X / Ref.0188Y / Ref. 0188D
- (7): Ref.0188M
- (10): Ref. 0188K
- (11): Ref. CTG 105.5M / CIT. ref 4122-T
- (12): Ref.01888J2



- (8): 20 Nm
- (9): 25 Nm
- (14): 15 Nm

**Szét szerelés**

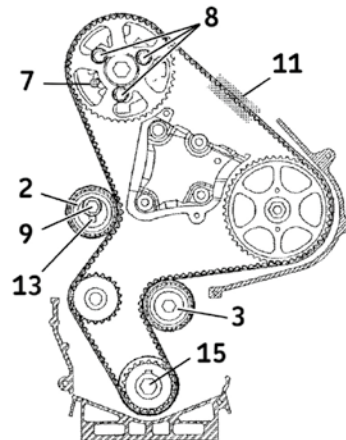
- 1) Vegye le az akkumulátorsarut a gyártói előírásoknak megfelelően.
- 2) Rögzítse és készítse fel a gépjárművet a vezérműsúly cseréhez a szükséges gyártói előírások alapján.
- 3) Rögzítő szerszám (5) segítségével rögzítse a lendkereket (B. ábra).
- 4) Szerelje le a főtengelyszíjtárcsát.
- 5) Távolítsa el a lendítőkerék rögzítő szerszámot (5) (B. ábra).
- 6) Fordítsa a főtengelyt a motor működési irányának megfelelően, amíg a rögzítő tuskó (6) behelyezhető a lendítőkerék furatába. (C. ábra).
- 7) Helyezze be a rögzítő tuskót (7) a vezérműtengely bordáskerekében található furatba (D. ábra).
- 8) Lazítsa meg a vezérműtengely bordáskerekének rögzítő csavarjait (8) (D. ábra).
- 9) Lazítsa meg a szíj feszítő görgőt (2) rögzítő csavarját (9) (D. ábra).
- 10) Távolítsa el a vezérműsúlyt (1), és a szíj feszítő görgőt (2) valamint a segédgörgőt (3) (D. ábra).
- 11) **Szerelje ki a vízpumpát (4) (VKMC 03246/03247):** elsőként ellenőrizze a rendszer tömítettségét, a hűtőfolyadék tisztaságát és tisztítsa amennyiben szükséges; majd teljesen lazítsa le a vízpumpa rögzítő csavarokat (14) és távolítsa el a vízpumpát (4) (A. ábra).

**Összeszerelés**

**Figyelem!** Alaposan tisztítsa meg a görgők illesztési felületeit.

- 12) **Vízpumpa felszerelése:** Megfelelően illessze a helyére az új vízpumpát (4) majd rögzítse a vízpumpa csavarokat (14) 15 Nm nyomatékkal. Ellenőrizze, hogy a vízpumpa akadás, illetve szorulásmentesen forog
- 13) Helyezze fel az új szíj feszítő görgőt (2) és az új alátétet (16) rendelkező rögzítő csavart (9).

D

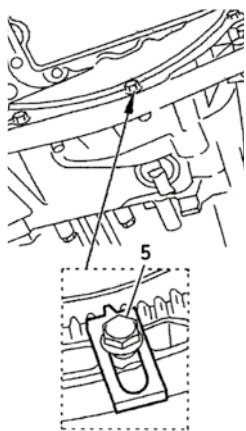


**Megjegyzés:** A VKMA 03247 esetében, győződjön meg a feszítőgörgő (2) és a felső pozicionáló tuskó (17) megfelelő illeszkedéséről (G. ábra).

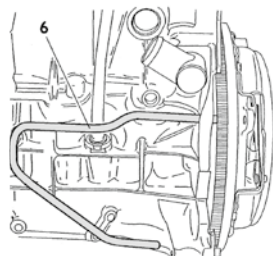
- 14) Szerelje fel az új segédgörgőt (3).
- 15) Húzza meg kézzel a vezérműtengely bordáskerek rögzítő csavarokat (8) (D. ábra).
- 16) Fordítsa el a vezérműtengely bordáskereket kezdő pozícióba a motor járási irányának (óra mutató járásával megegyező irány) megfelelő irányban.
- 17) Helyezze fel az új vezérműsúlyt (1) a főtengely bordáskerekre és szíjrögzítővel (10) rögzítse azt (E. ábra).
- 18) Folytassa a vezérműsúly felhelyezését (1) a következő sorrendet alkalmazva: Segédgörgő (3), magasnyomású befecskendező pumpa bordáskerek, vezérműtengely bordáskerek, vízpumpa bordáskerek (4) és szíj feszítő görgő(2).

**Megjegyzés:** A szíj felhelyezése során a vezérműtengely bordáskerek és a magasnyomású pumpa bordáskerek az óramutató járásával ellentétes irányban elfordítható elősegítve ezzel a

B



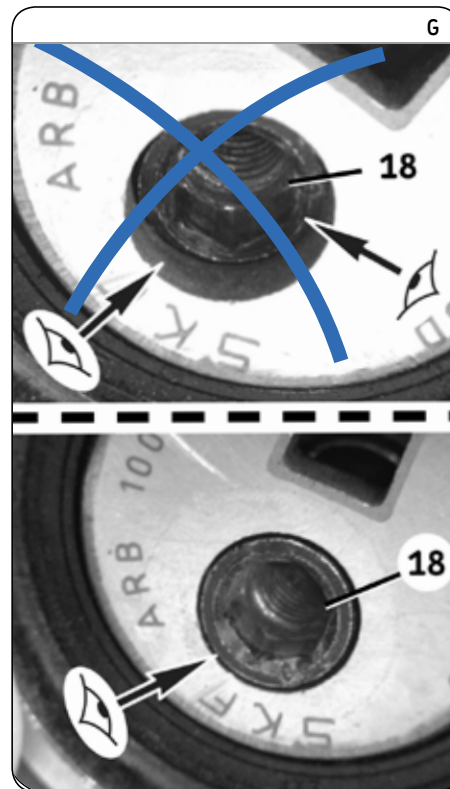
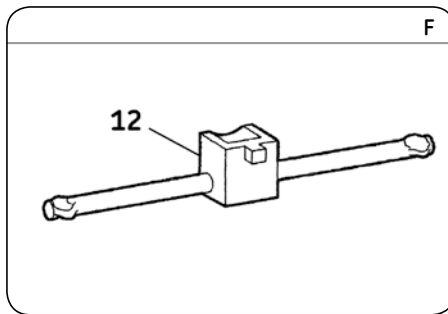
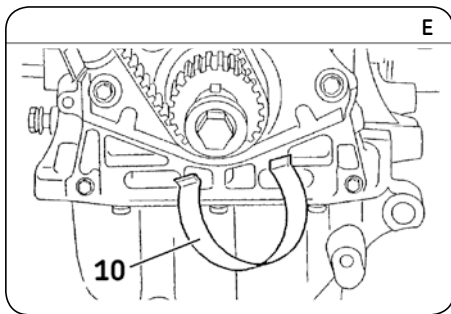
C



**Szereljen Bizalommal**

VKN 1007





megfelelő felhelyezést. A bordáskerekek elmozdulásának mértéke nem haladhatja meg a félfognyi eltérés okozta szögelfordulást.

- 19) Illesse fel a szíjfeszesesség mérő mérőfejet (11) a vezérműsízj (1) vezérműtengely bordáskerék és magasnyomású pumpa bordáskerék közé eső szakaszra (D. ábra).
- 20) Feszítse meg a vezérműsízjat: Illesse a feszítő szerszámot (12) (F. ábra) a négyzet furatba (13) és fordítsa a szíjlesztőt (2) az óramutató járásával ellentétes irányba, amíg a szíjfeszesesség mérő műszeren a 98 SEEM érték megjelenik (D. ábra).
- 21) Húzza meg a szíjlesztő görgő rögzítő csavarját (9) 25 Nm nyomatékkal.
- 22) Ellenőrizze, hogy a vezérműtengely bordáskerekén található elfordulást biztosító kimetszés nincs véghelyzeti felütközött állapotban. Húzza meg a vezérműtengely bordáskerék rögzítő csavarjait (8) 20 Nm nyomatékkal (D. ábra).
- 23) Távolítsa el a szíjfeszesesség mérő mérőfejet (11) (D. ábra).
- 24) Távolítsa el a szíjrögzítőt (10) (E. ábra) és rögzítő tüskéket (6) és (7) (C. és D. ábra).
- 25) Fordítsa körbe a főtengelyt nyolcszor (8x) a motor működésének megfelelő irányban, amíg a rögzítő tüskék (6 és 7) megfelelően helyreilleszthetők (C. és D. ábra).
- 26) Lazítsa meg a vezérműtengely bordáskerék rögzítő csavarjait (8) valamint a szíjlesztő görgő rögzítő csavarját (2) (D. ábra).

- 27) Helyezze fel a vezérműsízjra (1) a szíjfeszesesség mérő mérőfejet (11) a 18), pontnak megfelelő pozícióban (D. ábra).
- 28) Illesse a feszítő szerszámot (12) (F. ábra) a négyzet furatba (13) és fordítsa a szíjlesztőt (2) az óramutató járásával ellentétes irányba, amíg a szíjfeszesesség mérő műszeren az 54 SEEM érték megjelenik (D. ábra).
- 29) Húzza meg a szíjlesztő görgő (2) rögzítő csavarját (9) 25 Nm nyomatékkal. Húzza meg a vezérműtengely bordáskerék rögzítő csavarjait (8) 20 Nm nyomatékkal (D. ábra).
- 30) Távolítsa el a szíjfeszesesség mérő mérőfejet (11), majd helyezze vissza és ellenőrizze, hogy a szíjfeszesesség értéke 54 SEEM (C. ábra).
- 31) Amennyiben a szíjfeszesesség értéke nem 54 SEEM abban az esetben meg kell ismételni a szíjlesztési folyamatot a 19). lépéstől.
- 32) Távolítsa el a szíjfeszesesség mérő mérőfejet (11) (D. ábra).
- 33) Távolítsa el a vezérlés rögzítő (6 és 7) tüskéket (C. és D. ábra).
- 34) Fordítsa körbe a főtengelyt kétször (2x) a motor működésének megfelelő irányban, amíg a rögzítő tüskék (6 és 7) megfelelően helyreilleszthetők (C. és D. ábra).
- 35) Távolítsa el a vezérlés rögzítő (6 és 7) tüskéket (C. és D. ábra).
- 36) Illesse újra az eltávolított rögzítőket:
  - Rögzítő szerszám (5) segítségével rögzítse a lendkereket (B. ábra).
  - Szerelje vissza a főtengely szíjtárcsát és az új rögzítő csavar felhasználásával húzza meg a gyártói előírásnak megfelelően.
  - Távolítsa el a lendítőkerék rögzítő szerszámot (5) (B. ábra).
- 37) Töltse fel a hűtőkört a gyártói utasításnak megfelelő hűtőfolyadékkal.
- 38) Ellenőrizze a hűtőkör szivárgás és nyomásmentességét, valamint a hűtőköri környezeti hőmérséklet melletti szintjét (20°C).

**Megjegyzés: Mindig kövesse a gyártói előírásokat.** Az SKF készleteket a profi szakszerű szerelésre tervezték, amelyek esetében a megfelelő és minőségi szerszám használata elengedhetetlen. A leírt utasítások csak iránymutatásként használhatóak. Ez a dokumentum az SKF szerző joga által védett. A dokumentum minden nemű alakítása részleges vagy teljes sokszorosítása az SKF írásbeli hozzájárulása nélkül tilos.