



VKBA 3660

Technisch Bulletin - oktober 2015

VKBA 3660



Voorwiel: FORD C-MAX (DM2), FOCUS II Estate (DA_), FOCUS II (DA_), FOCUS C-MAX, FOCUS II Saloon (DA_), FOCUS II Convertible



Het gebruik van het juiste gereedschap voor montage en demontage van de HUB 2.1 is van essentieel belang om voortijdige defecten aan de lagers te voorkomen.

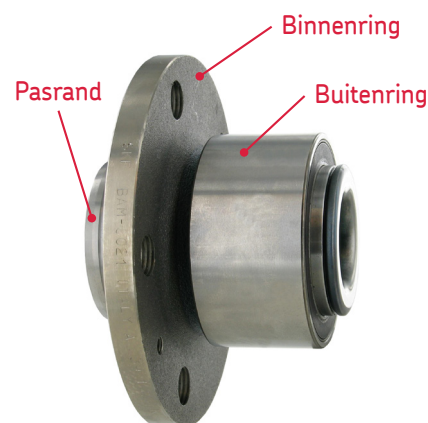
De HUB 2.1, een inmiddels veelgebruikt wiellagerontwerp op de markt, vereist speciaal gereedschap voor de demontage en in het bijzonder voor de montage van het lager in het voertuig.

SKF streeft ernaar om de klant een complete oplossing te bieden en kan nu ook het benodigde gereedschap leveren voor de toepassing van dat specifieke lagerontwerp. Met deze nieuwe gereedschapsset dekt SKF montage en demontage voor meer dan 20 miljoen auto's in Europa.

Enkele belangrijke feiten over HUB 2.1 en het gebruik van het SKF-gereedschap VKN 600, VKN 601 en VKN 602-1 voor installatie van het lager:

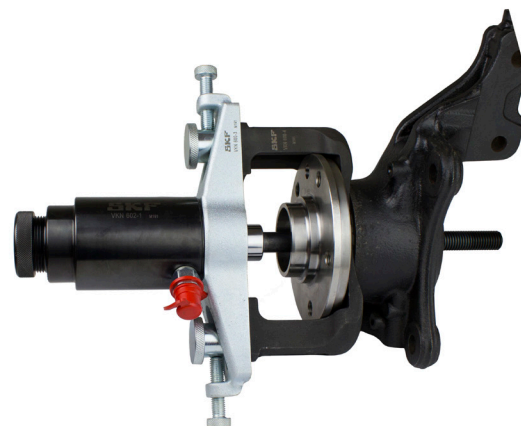
De kenmerken van een HUB 2.1

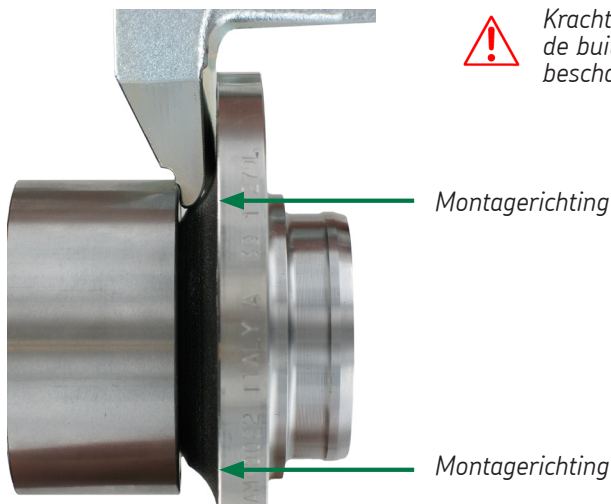
- Het is een voorgeassembleerde unit met gedefinieerde en vooringestelde lagerspeling, een combinatie van lager en flens
- De draaiende binnenringflens, met getapte gaten of tapbouten, heeft een pasrand die ontworpen is om de remschijf en het wiel te centreren en te monteren
- Mogelijke integratie van een magnetische impulsring in de lagerafdichting, levert signalen voor veiligheidssystemen zoals ABS, ASR en ESP
- Het lager wordt geleverd met of zonder klipring.



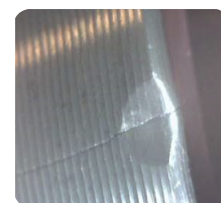
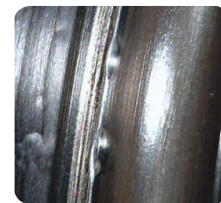
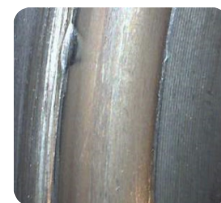
Montage-instructies voor een HUB 2.1 met SKF-gereedschapset:

1. Gebruik VKN 601 om het oude lager te demonteren uit de fusee (VKN 602-1 is een optionele hydraulische cilinder en kan gebruikt worden samen met VKN 601).
2. Reinig het oppervlak in de fusee voorzichtig en verzeker u ervan dat er geen diepe krassen of andere schade in fuseehuis boring aanwezig zijn.
3. Gebruik VKN 600, ontwikkeld met de juiste voorgedefinieerde kracht, om de nieuwe HUB 2.1 te monteren door op de **buitenringzijde van** het lager te drukken.





Kracht moet uitgeoefend worden op de buitenring, zodat het lager **niet** beschadigd raakt.



Foto's van voortijdige lagerdefecten.

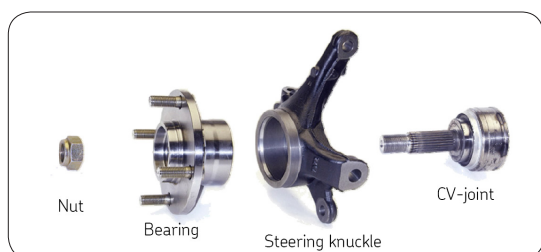
Deze montagesep is het belangrijkste, want gebruik van het verkeerde gereedschap leidt tot voortijdige lagerdefecten.

Bij het gebruik van een hydraulische pers wordt de kracht vaak op de flens uitgeoefend wanneer het lager in de fusee geperst wordt. De kracht wordt van de binnenring overgebracht op de rolelementen en vervolgens op de buitenring. Deze uitgeoefende kracht veroorzaakt schade aan het lager, waardoor water kan binnentreden en vaak voortijdige defecten ontstaan.

De SKF HUB 2.1 gereedschapsets (VKN 600, VKN 601, VKN 602-1):

- dekken de hele HUB 2.1 reeks
- hebben een flexibele montagevoet om lagerhuizen van verschillende afmetingen te kunnen monteren, voor alle diameters van 62 tot 85 mm
- bieden gemakkelijke en snelle montage (VKN 600) en demontage (VKN 601) zonder de fusee te demonteren van de auto, zelfs de ABS-sensor kan op zijn plaats blijven zitten
- worden geleverd met een link naar digitale instructies met stap-voor-stap montagerichtlijnen

Voor meer informatie over het SKF HUB 2.1 gereedschap kijkt u op www.vsm.skf.com



Lager HUB 2.1 en omliggende onderdelen



VKN 600 HUB 2.1 montagegereedschap



VKN 601 HUB 2.1 demontagegereedschap



VKN 602-1 optionele hydraulische cilinder

Install confidence
www.vsm.skf.com

© SKF is een geregistreerd handelsmerk van de SKF Groep.

© SKF Groep 2015

Het auteursrecht voor de inhoud van deze publicatie is in handen van de uitgever. De inhoud mag niet worden vermenigvuldigd (geldt ook voor uitreksels) zonder dat hiervoor schriftelijk toestemming is verleend. Aan de nauwkeurigheid van de informatie in deze publicatie is de grootst mogelijke zorg besteed. Er kan echter geen enkele aansprakelijkheid worden aanvaard voor verlies of schade dat/die direct of indirect voortvloeit uit of het gevolg is van het gebruik van de informatie in deze publicatie.

