



SERVICE INFO – INA 0001



Τεντωτήρας για το σύστημα μετάδοσης κίνησης με οδοντωτό ιμάντα

Κατασκευαστές: Audi, Seat, Skoda, Volkswagen

Μοντέλα:

Audi: A3 (8L)
 Seat: Cordoba (6K), Ibiza III (6K), Ibiza IV (6L), Inca (6K), Leon (1M), Toledo II (1M)
 Škoda: Fabia (6Y), Octavia (1U)
 Volkswagen: Bora (1J), Caddy II (9K), Golf IV (1J), New Beetle (1C), Polo Classic (6K), Polo (9N)

Κινητήρες: 1.9 TDI, 1.9 SDI (1996 →)

Κωδικός κινητήρα:

1.9 TDI AGR, ALH, AHF, ASV
 1.9 SDI AGP, AQM, ASY, AEY, AYQ

Κωδ. LuK-AS: 531 0440 30

Κωδικός OE: 038 109 243
 038 109 243 D
 038 109 243 F
 038 109 243 G
 038 109 243 H
 038 109 243 N



Εικόνα 1: 531 0440 30



Εικόνα 2: 531 0440 30



Εικόνα 3: Γραμμοσκίαση

Ο τεντωτήρας του ιμάντα 531 0275 30 έχει αντικατασταθεί από τον τεντωτήρα ιμάντα με δείκτη φθοράς 531 0440 30.

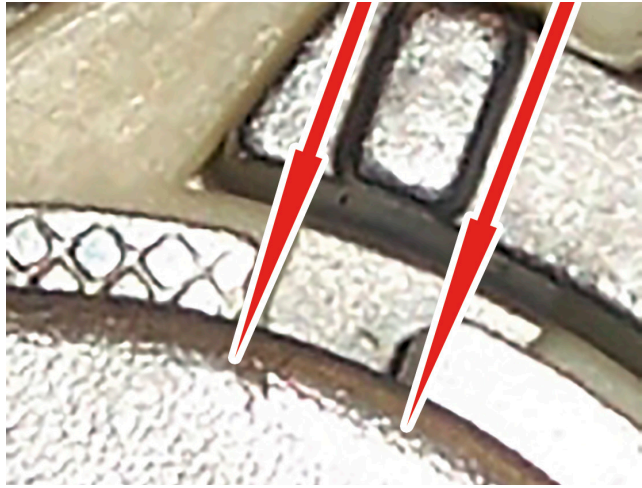
Ο νέος τεντωτήρας ιμάντα διαφέρει οπτικά από τον παλιό στα παρακάτω σημεία:

1. Μπλε τσιμούχα
2. Λαμπερή πίσω πλευρά (χρώματος ασημί έως χρυσαφί)
3. Μικρότερος αποστάτης πίσω πλευράς
4. Γραμμοσκίαση στο έκκεντρο του τεντωτήρα ιμάντα

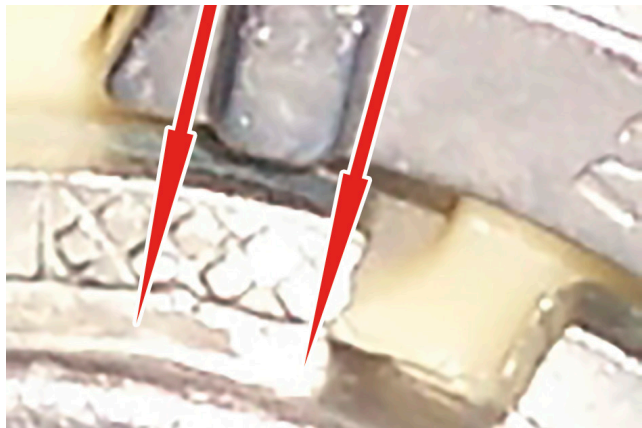
Ο νέος τεντωτήρας ιμάντα διαθέτει ένα δείκτη φθοράς για τον οδοντωτό ιμάντα.

Αυτός ο δείκτης φθοράς αποτελείται από μία γραμμοσκίαση χαραγμένη επάνω στον τεντωτήρα ιμάντα, δίπλα στο διάκενο, για τη ρύθμιση της έντασης (βλέπε εικόνα 3).

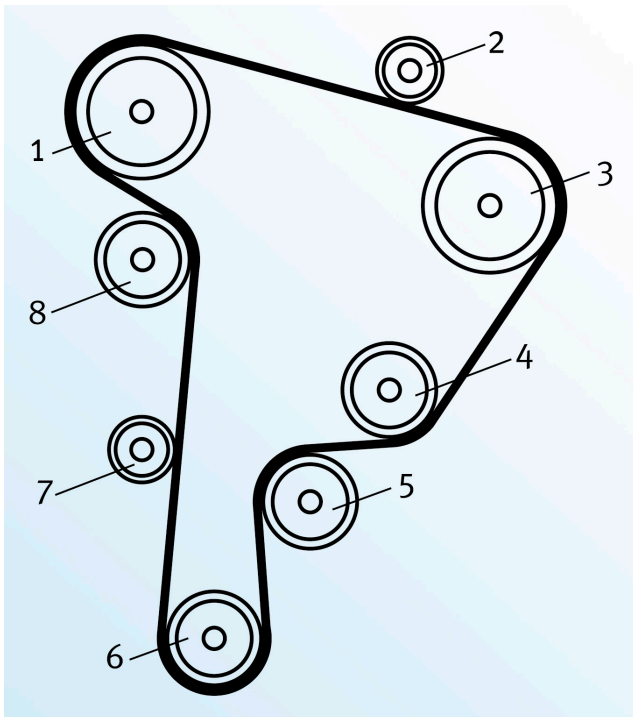
Ο νέος οδοντωτός ιμάντας έχει την κατάλληλη ένταση, όταν οι δύο εγκοπές ρύθμισης στον τεντωτήρα ιμάντα δείχνουν στο διάκενο. Κατά τη διάρκεια της λειτουργίας ο οδοντωτός ιμάντας επιμηκώνεται ανάλογα με τη φθορά. Ο τεντωτήρας εξομειώνει αυτήν την επιμήκυνση του οδοντωτού ιμάντα με την παράκεντρη περιστροφή. Οι δύο εγκοπές ρύθμισης μετακινούνται προς την κατεύθυνση της γραμμοσκίασης. Για να διασφαλιστεί η σωστή λειτουργία του δείκτη φθοράς, πρέπει: τεντωτήρας ιμάντα, τροχαλίες παρέκκλισης και οδοντωτός ιμάντας να αντικαθίστανται πάντα μαζί. Η INA συνιστά να χρησιμοποιείτε το ΚΙΤ τεντωτήρων ιμάντα, με κωδικό 530 0082 10 (με οδοντωτό ιμάντα), επειδή όλα τα στοιχεία στο σύστημα μετάδοσης κίνησης με ιμάντα φθείρονται με την πάροδο του χρόνου. Σε περίπτωση που υπάρχουν νέοι οδοντωτοί ιμάντες με ποιότητα πρώτης τοποθέτησης η INA συνιστά τη χρήση του ΣΕΤ τεντωτήρων, με κωδικό 530 0082 09, (δίχως οδοντωτό ιμάντα).



Εικόνα 4: Οι δύο εγκοπές βρίσκονται στο διάκενο (βλέπε βέλη). Η ρύθμιση είναι σωστή!



Εικόνα 5: Και οι δύο εγκοπές βρίσκονται έξω από το διάκενο (βλέπε βέλη). Η ρύθμιση πρέπει να διορθωθεί!



Απαιτούμενα ανταλλακτικά:

Κωδ.	Περιγραφή	Κωδ. LuK-AS
1	Εκκεντροφόρος άξονας	
2	Τροχαλία παρέκκλισης	532 0161 10
3	Αντλία ψεκασμού	
4	Αντλία νερού	
5	Τροχαλία παρέκκλισης	532 0111 10
6	Στροφαλοφόρος άξονας	
7	Τροχαλία παρέκκλισης	532 0165 10
8	Τεντωτήρας ιμάντα	531 0440 30

Οδηγίες τοποθέτησης:

- Περιστρέψτε τον κινητήρα μόνο προς τη φορά περιστροφής του (φορά δεικτών ρολογιού). Σε καμία περίπτωση μην περιστρέψετε τον κινητήρα προς τα αριστερά.
- Σε καμία περίπτωση μην προσπαθήσετε να περιστρέψετε τον κινητήρα προς τα πίσω αν ξεπεράσετε τη θέση του Α.Ν.Σ.! Περιστρέψτε τον κινητήρα μια φορά προς τη φορά των δεικτών ρολογιού και ρυθμίστε ξανά τη θέση Α.Ν.Σ.
- Ακολουθήστε κατά γράμμα τις οδηγίες τοποθέτησης και αποσυναρμολόγησης του κατασκευαστή του οχήματος.

Ο χρονισμός πρέπει να ρυθμίζεται με μεγάλη ακρίβεια. Ακόμα και μικρές σημασίας ανακρίβειες μπορούν να οδηγήσουν σε ζημιές του κινητήρα. Ρυθμίζετε το ΑΝΣ του κυλίνδρου 1 πάντα σύμφωνα με τις οδηγίες του κατασκευαστή του οχήματος!

INA 0001

Ρύθμιση τάσης του οδοντωτού ιμάντα:

1. Ελέγξτε τη θέση του Α.Ν.Σ. του εκκεντροφόρου άξονα, του στροφαλοφόρου άξονα και της αντλίας ψεκασμού σύμφωνα με τις οδηγίες του κατασκευαστή.
 - Σε καμία περίπτωση μην περιστρέψετε τον κινητήρα αν έχει αφαιρεθεί ο οδοντωτός ιμάντας.
 - Ρυθμίστε το ΑΝΣ του κυλίνδρου 1 πριν την αφαίρεση του παλαιού οδοντωτού ιμάντα!
2. Τοποθετήστε τον καινούριο τεντωτήρα ιμάντα, τις καινούριες τροχαλίες παρέκκλισης και τον καινούριο οδοντωτό ιμάντα.
 - Καθαρίστε την επιφάνεια του τεντωτήρα ιμάντα στο μπλοκ του κινητήρα.
 - Μην χρησιμοποιείτε βοηθητικά εργαλεία για την τοποθέτηση του οδοντωτού ιμάντα (π.χ καταβίδι).
 - Η μύτη ασφάλισης του τεντωτήρα ιμάντα πρέπει να είναι τοποθετημένη σωστά στην κατάλληλη υποδοχή του περιβλήματος χρονισμού κινητήρα. Καθ' όλη τη διάρκεια της τοποθέτησης προσέξτε να μην προκαλέσετε κάποια ζημιά στη μύτη ασφάλισης του τεντωτήρα ιμάντα.
 - Σφίξτε τον τεντωτήρα ιμάντα έως ότου εφαρμόσει ακριβώς στο μπλοκ του κινητήρα. Ο τεντωτήρας θα πρέπει να περιστρέφεται και να τεντώνει χωρίς δυσκολία.
3. Τέντωμα οδοντωτού ιμάντα.
 - Περιστρέψτε με ειδικό εργαλείο τον τεντωτήρα κατά τέτοιο τρόπο, ώστε οι δύο εγχοπές ρύθμισης να ευθυγραμμίζονται με το διάκενο.
 - Επειδή είναι δύσκολο να διακρίνετε τον τεντωτήρα όταν εκείνος έχει ήδη τοποθετηθεί χρησιμοποιήστε για τη ρύθμιση ένα μικρό καθρέφτη.
4. Σύσφιξη τεντωτήρα.
 - Σφίξτε τον τεντωτήρα με 23 Nm.
 - Κρατήστε σταθερό τον τεντωτήρα με το ειδικό εργαλείο.
 - Ελέγξτε και εάν χρειάζεται διορθώστε τη ρύθμιση.
5. Έλεγχος της τάσης του οδοντωτού ιμάντα.
 - Απομακρύνετε όλα τα εργαλεία συγκράτησης.
 - Περιστρέψτε πλήρως 2 φορές το στροφαλοφόρο άξονα προς τη φορά των δεικτών ρολογιού.
 - Ρυθμίστε τον εκκεντροφόρο άξονα, το στροφαλοφόρο άξονα και την αντλία ψεκασμού στο ΑΝΣ του κυλίνδρου 1 σύμφωνα με τις οδηγίες του κατασκευαστή. Τοποθετήστε τα εργαλεία συγκράτησης.
 - Χρησιμοποιήστε ένα μικρό καθρέφτη για να ελέγξετε τη ρύθμιση.
 - Και οι δύο εγχοπές ρύθμισης του τεντωτήρα πρέπει να ευθυγραμμίζονται με το διάκενο (βλέπε σημείο 3). Σε περίπτωση εσφαλμένης ρύθμισης του τεντωτήρα είναι απαραίτητη η επανάληψη της ρύθμισης (σημείο 3) και του έλεγχου (σημείο 5).

Προσοχή στις οδηγίες του κατασκευαστή του οχήματος!

INA 0001