

Napínacia kladka rozvodového remeňa

Výrobcovia vozidiel:

Audi, Seat, Škoda, Volkswagen

Model:

- **Audi** A3 (8L)
- **Seat** Cordoba (6K), Ibiza III (6K), Ibiza IV (6L), Inca (6K), Leon (1M), Toledo II (1M)
- **Škoda** Fabia (6Y), Octavia (1U)
- **Volkswagen** Bora (1J), Caddy II (9K), Golf IV (1J), New Beetle (1C), Polo Classic (6K), Polo (9N)

Motor: 1.9 TDI, 1.9 SDI (1996 →)

Kód motora:

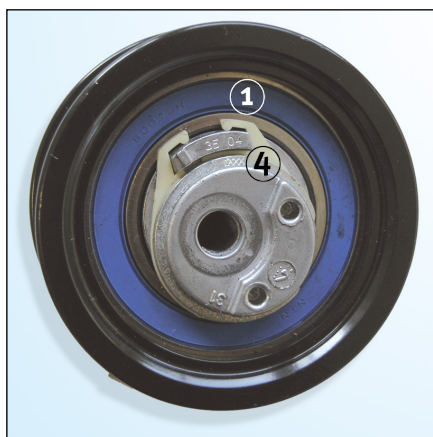
- 1.9 TDI AGR, ALH, AHF, ASV
- 1.9 SDI AGP, AQM, ASY, AEY, AYQ

LuK-AS-č.: 531 0440 30

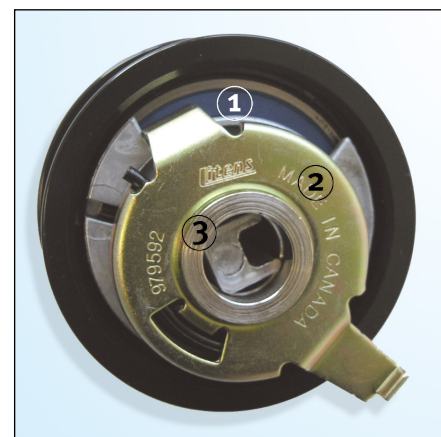
OE-č.: 038 109 243
038 109 243 D
038 109 243 F
038 109 243 G
038 109 243 H
038 109 243 N



Napínacia kladka **531 0275 30** bola nahradená napínacou kladkou s indikátorom opotrebenia rozvodového remeňa **531 0440 30**.



Obrázok 1: 531 0440 30



Obrázok 2: 531 0440 30

Nová napínacia kladka sa od doterajšej líši opticky v nasledujúcich bodoch:

1. Modrý krúžok tesnenia
2. Svetlá zadná strana (strieborná až zlatá)
3. Kratší distančný diel na zadnej strane
4. Krížové šrafovanie na excentri napínacej kladky

Nová napínacia kladka má indikátor opotrebenia ozubeného remeňa.

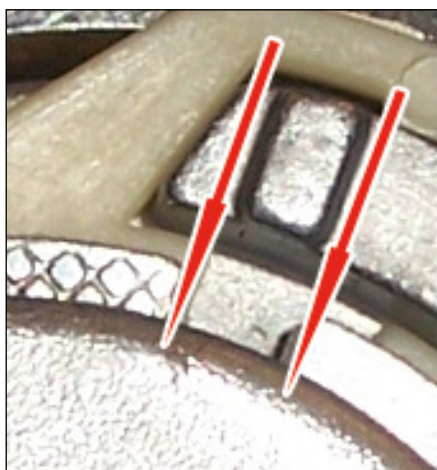
Miera opotrebenia je zobrazená na krížovom šrafovaní vyrazenom na tele napínacej kladky vedľa výrezu pre nastavenie nominálnej polohy napnutia remeňa (pozri obrázok 3).



Obrázok 3: Krížové šrafovanie

Napínacia kladka rozvodového remeňa

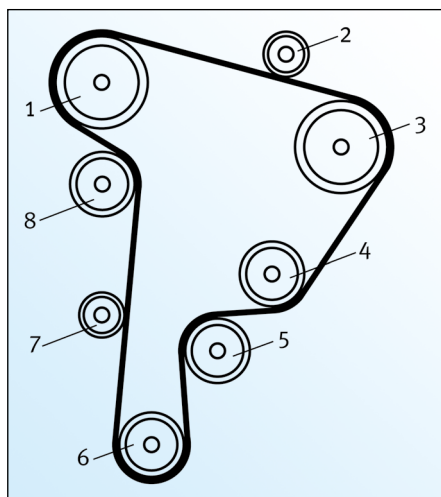
Nový ozubený remeň je správne napnutý, pokiaľ obe hrany nastavovacieho ukazovateľa napínacej kladky smerujú do výrezu. V prevádzke sa ozubený remeň s narastajúcim opotrebením naťahuje. Napínacia kladka vyrovnáva toto „predlžovanie“ ozubeného remeňa excentrickým pootočením. Obe hrany ukazovateľa sa posúvajú ku krížovému šrafovaniu. Aby bola zaručená bezchybná funkcia tohto indikátora opotrebenia, musí sa vymeniť vždy spoločne napínacia kladka, vodiace kladky a ozubený remeň. LuK-AS odporúča používať rozvodovú súpravu INA - KIT **530 0082 10** (s ozubeným remeňom), pretože všetky kladky pohonu ozubeným remeňom podliehajú opotrebeniu spôsobenému chodom. Pokiaľ je už k dispozícii nový ozubený remeň v OE kvalite, odporúča LuK-AS použiť rozvodovú súpravu INA - SET **530 0082 09**, (bez ozubeného remeňa).



Obrázok 4: Obe hrany ukazovateľa stoja vo výreze (šípky).
Namješťanaje je ispravno!



Obrázok 5: Obe hrany ukazovateľa sú mimo výrezu (šípky).
Nastavenie treba korigovať!



Potrebné súčasti:

Č.	Označenia dielu	LuK-AS-č.
1.	Vačkový hriadeľ	
2.	Vodiaca kladka	532 0161 10
3.	Vstrekovacie čerpadlo	
4.	Vodná pumpa	
5.	Vodiaca kladka	532 0111 10
6.	Kľukový hriadeľ	
7.	Vodiaca kladka	532 0165 10
8.	Napínacia kladka	531 0440 30

Montážne pokyny:

- Motorom otáčať iba v smere otáčania motora (v smere hodinových ručičiek). Motor za žiadnych okolností neotáčať proti smeru hodinových ručičiek.
- Pokiaľ motor „preskočí“ cez polohu HÚ, v žiadnom prípade „netočiť motorom späť“! Motor raz pretočiť v smere hodinových ručičiek a znovu nastaviť polohu HÚ.
- Motorom vždy otáčať pomocou centrálnej skrutky na kolese kľukového hriadeľa.
- Treba presne dodržiavať návody výrobcu vozidla na demontáž a montáž.

! Časovanie rozvodov treba vykonávať mimoriadne starostlivo. I malé nepresnosti môžu viesť k poškodeniu motora. Pri nastavovaní 1. valca v HÚ vždy postupovať podľa príslušného predpisu výrobcu vozidla!

Napínacia kladka rozvodového remeňa

Nastavenie napnutia ozubeného remeňa:

1. Prekontrolovať polohu HÚ, vačkového hriadeľa, kľukového hriadeľa a vstrekovacieho čerpadla podľa údajov výrobcu.

- Motorom v žiadnom prípade neotáčať so sňatým ozubeným remeňom.
- Nastaviť HÚ 1. valca pred demontážou starého ozubeného remeňa!

2. Použiť novú napínaciu kladku remeňa, vodiace kladky a nový ozubený remeň.

- Očistiť dosadacie plochy napínacej kladky na bloku motora.
- Pre nasadzovanie ozubeného remeňa nepoužívať **žiadne** pomocné náradie (napr. skrutkovač). Došlo by k poškodeniu ozubeného remeňa. Ozubený remeň sa v žiadnom prípade nesmie postriekať klzným prostriedkom.
- Aretačný výstupok napínacej kladky musí byť správne umiestnený v príslušnom otvore na bloku motora. Počas celého procesu montáže treba dbať na to, aby nedošlo k poškodeniu aretačného výstupku napínacej kladky.
- Napínaciu kladku dotiahnuť tak, aby kompletne dosadala na blok motora. Celá napínacia kladka sa musí ešte ľahko otáčať/napínať.

3. Nastavenie ozubeného remeňa.

- Mechanizmus napínacej kladky otočiť pomocou špeciálneho prípravku tak, aby obe hrany ukazovateľa nastavenia smerovali do výrezu.
- Pretože napínacia kladka je vo vstavanom stave zle vidieť, treba pre nastavovanie použiť malé zrkadielko.

4. Dotiahnuť napínaciu kladku.

- Napínaciu kladku dotiahnuť ťahovacím momentom **23 Nm**. Použiť momentový kľúč! Upevňovacie skrutky nesmú byť v žiadnom prípade nadmerne pritiažené.
- Napínaciu kladku pridržať pomocou špeciálneho prípravku v príslušnej polohe.
- Prekontrolovať nastavenie popr. nastave-

nie korigovať.

5. Kontrola napnutia ozubeného remeňa.

- Demontovať všetky aretačné prípravky zamedzujúce otáčaniu motora.
- Kľukovým hriadeľom dvakrát kompletne otočiť v smere hodinových ručičiek.
- Vačkový hriadeľ, kľukový hriadeľ a vstrekovacie čerpadlo nastaviť podľa údajov výrobcu do HÚ 1. valca. Zasuňte aretačné prípravky.
- Pre prekontrolovanie nastavenia použiť malé zrkadielko.
- Obe hrany ukazovateľa nastavenia napínacej kladky musia smerovať do výrezu (pozri **bod 3**). Pokiaľ nie je napínacia kladka správne nastavená, musí sa opakovať nastavenie (**bod 3**) a kontrola (**bod 5**).

Príslušné náhradné diely nájdete v našom On-line katalógu na adrese www.Schaeffler-Aftermarket.com alebo v RepXpert na adrese www.RepXpert.com.

Stav 10.2007 (nahradené za 11.2005)

INA 0001

Technické zmeny vyhradené

© 2007 Schaeffler Automotive Aftermarket oHG